



ALLMÄNNA
ARVSFONDEN

BARN I RADIKALISERADE HEMMILJÖER



BESKRIVNING AV EN OSYNLIG VERKLIGHET FÖR
BARN I VÅLDSBEJAKANDE HÖGEREXTREMA MILJÖER.

En del av

NAVIGERA HAT

En verktygslåda till kommuner för att
bemöta, agera och stötta
barns rätt att växa upp utan hat



Rädda Barnen

INLEDNING	4
En osynlig verklighet	6
Framtagandet av rekommendationer.....	6
BARNETS UTSATTHET.....	8
REKOMMENDATIONER.....	14
Skolan	15
1. Konstatera barnets utsatthet.....	15
2. Agera tidigt	16
3. Bygg relation med barnet	18
Socialtjänsten.....	23
1. Konstatera barnets utsatthet.....	23
2. Bygg relation med barnet	24
Arbeta tillsammans för barnets bästa.....	28
1. Samarbeta med hemmet	28
2. Involvera fler	32
SAMMANFATTNING: BEMÖTA, AGERA OCH STÖTTA!.....	34
KÄLLOR	36



INLEDNING

Runt om i Sverige finns barn som växer upp i våldsbejakande högerextrema (VBH) hemmiljöer, det vill säga i familjer där en eller flera familjemedlemmar är radikaliserade, med kopplingar till den våldsbejakande högern.

Rädda Barnen har genom åren noterat att det kan upplevas svårt för yrkesverksamma som arbetar med denna målgrupp barn att förstå på vilket sätt barnet påverkas av våldsbejakande extremism i sin hemmiljö. En risk med det är att yrkesverksamma inte uppfattar att barnet befinner sig i en utsatt situation, vilket kan skapa osäkerhet och otydlighet kring hur man kan agera i relation till barnet.

Barn som växer upp i VBH hemmiljöer kan bli särbehandlade. Tystnad och passivitet från vuxna runt barnet kan göra att barnet känner sig utanför och att barnets behov inte blir sedda.

Forskning visar att det ibland finns en blind fläck hos yrkesverksamma kring hur politisk extremism, som våldsbejakande högerextremism, påverkar barn. Jämfört med religiös extremism uppfattas politisk extremism ofta som en del av vanlig uppfostran eller som en föräldrafråga, och ifrågasätts därför mer sällan. Yrkesverksamma påverkas, liksom andra i samhället, av kulturella och sociala föreställningar, vilket gör att religiös extremism oftare ses som farlig, medan riskerna med politisk extremism inte alltid uppmärksammas i samma utsträckning (Rousseau et al., 2024). Detta kan göra det svårare för myndigheter att upptäcka tecken på att barn far illa, bedöma risker och ge rätt stöd till barn och familjer i VBH miljöer.

I skolan märks det genom att personal kan dra sig för att kontakta hemmet när något inträffar med denna målgrupp barn. Då kan kontakt med vårdnadshavare undvikas vilket annars är rutin. Ofta pratar man om barnet men inte med barnet eller dess vårdnadshavare.

Utanför skolan finns det också exempel på att omvärlden begränsar umgänget med barn från VBH hemmiljöer. Barnet blir ibland inte hembjudet till andra barn, eftersom omgivningen känner till familjens åsikter och bakgrund. Då riskerar man att missa att se barnet för vad det är, ett barn som vill leka, känna tillhörighet och vara en del av gemenskapen.



En osynlig verklighet

Rädda Barnen har sett att barn som växer upp i VBH hemmiljöer ofta glöms bort i befintligt stödmaterial. I enlighet med FN:s konvention om barnets rättigheter (1989) arbetar Rädda Barnen för inkludering, positiva normer och psykisk hälsa för alla barn. Denna målgrupp barn måste ses som offer för situationen och fokus bör ligga på hur man effektivt kan stödja dem.

Därför har Rädda Barnen sammanställt en beskrivning av barnets utsatthet i VBH hemmiljöer och tagit fram rekommendationer för att hjälpa socialtjänst, skola och andra aktörer att upptäcka och bemöta barnens behov. Syftet är att göra barnens situation tydlig och lyfta åtgärder som behövs utifrån ett barnskydds- och barnrättsperspektiv.

Framtagandet av rekommendationer

Inom projektet Navigera hat (2023–2026) har Rädda Barnen genomfört en kartläggning av situationen för barn som växer upp i VBH hemmiljöer. Kartläggningen bygger på intervjuer med unga vuxna som själva har vuxit upp i VBH hemmiljöer samt med vårdnadshavare och närstående. Kartläggningen inkluderade även workshops med yrkesverksamma som möter denna målgrupp barn, till exempel skolpersonal och socialtjänst.

Det centrala i kartläggningen har varit att ge alla möjlighet att berätta om sina erfarenheter på sina egna villkor. Dessa berättelser och insikter är grunden för rekommendationerna och är avgörande för att förstå barnens verklighet.

Rekommendationerna för skola och socialtjänst bygger på kartlägningsarbetet, forskning, kunskap från Agera Värmland samt Rädda Barnens långa erfarenhet av att arbeta inom detta område. Rekommendationerna utgår från arbetssätt som används vid annan familjeproblematik, men som sällan kommer till användning när det gäller barn som växer upp i VBH hemmiljöer.

Detta arbete utgår från en våldsbejakande högerextrem kontext, men de insikter och rekommendationer som presenteras är relevanta och kan användas även i andra typer av våldsbejakande extremistiska miljöer.



BARNETS UTSATTHET

Att växa upp i ett hem där extremism förekommer kan innebära flera risker för barnets psykiska, sociala och känslomässiga utveckling. För er som möter barn och unga i skola eller socialtjänst är det viktigt att uppmärksamma tecken på utsatthet och förstå hur barnets trygghet och vardag kan påverkas. Här beskriver vi några av de risker som är särskilt betydelsefulla att känna till.

”Tidigare identifiering av riskfaktorer som isolering, social utsatthet eller familjekonflikter gör det möjligt att sätta in insatser innan problemen förvärras.”

(Intervjuperson – socialtjänsten)



SOCIAL ISOLERING

I VBH hemmiljöer kan både social och geografisk isolering förekomma. Familjen kan bli sluten och undvika kontakt med omvärlden, särskilt med personer som har en annan syn på världen. Att bo i områden som ligger avsides eller har svag koppling till resten av samhället kan göra det svårare för barn att få tillgång till olika typer av stöd och service i kommunen, att delta i föreningslivet samt att komma i kontakt med människor med olika bakgrund.

BRIST PÅ STÖDJANDE RELATIONER OCH VIKTIGA VUXNA

Barn som växer upp i VBH hemmiljöer kan ha begränsad tillgång till trygga och stödjande relationer, både inom familjen och i sin omgivning. En lyssnande lärare, en engagerad vuxen eller en stabil vänskapsrelation kan vara viktiga skyddsfaktor för barnets psykiska hälsa. När sådana relationer saknas ökar risken för långvariga sociala och känslomässiga svårigheter.

”När någon äntligen såg mig för den jag var, inte för min familj, kändes det som att jag kunde börja leva igen.”

(Intervjuperson – ung vuxen)

NORMALISERING OCH UTSATTHET FÖR VÅLD

I VBH miljöer ses våld ofta som ett acceptabelt sätt att skapa förändring, antingen riktat mot fiender eller som en form av självförsvar. Barnet riskerar därför att tidigt möta både fysiskt och psykiskt våld, genom att till exempel komma i kontakt med vapen, se våldspropaganda eller höra berättelser som hyllar våld. Det kan göra att våld börjar uppfattas som normalt och försvåra barnets förståelse av vad som är acceptabelt beteende.

”Det kändes som att jag gick runt med en ständig tyngd. Ingen förstod hur svårt det var, inte ens jag själv.”

(Intervjuperson – ung vuxen)

UTSATTHET FÖR IDEOLOGI

Barn som växer upp i VBH hemmiljöer kan utsättas för rasistiska attityder, inklusive fördomar och hat mot vissa etniska grupper, personer från sexuella minoriteter eller olika religiösa bakgrunder. Dessa budskap kan lära barnet ett tydligt ”vi och dem”-tänkande, som gör det svårare för barnet att förstå att olikheter är en naturlig del av samhället.

Föräldrar kan aktivt försöka påtvinga sina barn sin ideologi, eller så kan detta ske på ett mer passivt sätt.

SVARTVIT VÄRLDSBILD

VBH miljöer bygger ofta på ett svartvitt sätt att tänka, där något ses som helt rätt eller helt fel. När det präglar hemmet kan barnet få lite utrymme att tänka själv eller se saker ur olika perspektiv. Det kan göra att barnet känner sig mindre tryggt och kan påverka deras utveckling. Barnet kan också få svårare att förstå att människor och situationer är mer komplexa, vilket kan hämma både empati och förmåga att reflektera.

I VBH miljöer sprids ofta konspirationsteorier som kan skapa rädsla och maktlöshet, och riskerar att få barn och unga att tappa förtroendet för samhället och demokratin.

KOMPLEXA LOJALITETSKONFLIKTER

När hemmets världsbild skiljer sig från skolans och samhällets kan barnet hamna i lojalitetskonflikter. Barnet kan känna att det måste välja sida och skämmas om det ifrågasätter familjens värderingar.

”En konstant kamp mellan att försöka förstå världen och samtidigt vara lojal mot familjens värderingar.”

(Intervjuperson – ung vuxen)

Det kan leda till förvirring, skuld och en känsla av utanförskap, vilket gör det svårare att forma en trygg identitet. För att hantera situationen kan barnet skapa en ”dubbel identitet”, en hemma och en i skolan, eller dra sig undan. Ibland kan stark lojalitet göra att barnet döljer information eller ljuger för vårdnadshavarens skull.

”Vi hade inget val. Det var att följa med eller stå utanför.” (Intervjuperson – ung vuxen)

OMSORGSBRIST

I VBH hemmiljöer kan vårdnadshavare misstro samhällsinstitutioner som skola, vård och socialtjänst. Misstron kan göra att barn inte får den hjälp eller behandling de behöver, eftersom vårdnadshavare ibland undanhåller stöd, inte för att de vill barnet illa, utan av lojalitet mot ideologin. Det kan innebära att barnet inte får tillgång till grundläggande rättigheter, till exempel medicinsk behandling eller psykologiskt stöd och riskerar bristande omsorg.

PRESSADE VÅRDNADSHAVARES LIVSSITUATION

Att leva i VBH miljöer kan innebära en hög stressnivå för vuxna, till exempel på grund av isolering, stigma, diskriminering samt ekonomiska eller juridiska svårigheter. Denna pressade livssituation kan påverka både barnet, vårdnadshavaren och deras relation. När en vårdnadshavare själv känner oro eller upplever sig utsatt kan det bli svårt att ge barnet den stabilitet, det stöd och den trygghet som behövs i vardagen.

RÄDSLOR HOS VUXNA

Rädslan hos vuxna runt barnet blir också en del av barnets utsatthet, eftersom den kan påverka hur tryggt och tydligt vuxenvärlden kan agera. I mötet med våldsbejakande extremism är det vanligt att känna oro. Sådana miljöer är ofta utformade för att skapa just rädsla, tystnad och osäkerhet hos omgivningen. Många känner en rädsla inför att möta människor med koppling till våldsbejakande extremism.

Rädslan kan handla om den egna tryggheten och om ett allmänt obehag inför att hamna i konflikt med personer från VBH miljöer. I mindre kommuner kan den här oron bli ännu starkare, eftersom personal ofta bor nära familjerna, har barn i samma skola eller möts i olika sammanhang.

Det kan leda till en ovilja kring att ringa hem till vårdnadshavare från VBH hemmiljöer eller en rädsla för att göra en orosanmälan och vilka konsekvenser det kan få för den som anmäler.

UTTRYCKER BARNET EXTREMA IDEÉR ELLER ÅSIKTER ?

Barns beteenden eller uttalanden är i sig inte bevis på radikaliserings, särskilt inte i tidig ålder. Däremot kan barn som växer upp i VBH hemmiljöer ta efter främlingsfientliga, nationalistiska eller antidemokratiska uttryck. Eftersom barn påverkas starkt av hemmets normer finns en risk att de börjar dela vårdnadshavarnas övertygelser. En världssyn som delar människor i 'vi och dom' och ser andra grupper som hotfulla eller mindre viktiga kan få barnet att känna sig utanför. Den känslan av utanförskap kan i sin tur öka risken för att barnet dras till extrema grupper.

Vad barnet uttrycker kan vara ett resultat av att det påverkats av omständigheter i barnets liv. Fokus bör därför ligga på barnets mående och utsatthet snarare än på de specifika ord som barnet använder eller barnets agerande.

"När min lärare började lyssna utan att döma, började jag ifrågasätta varför jag tänkte som jag gjorde. Det förändrade allt." (Intervjuperson – ung vuxen)



REKOMMENDATIONER

Här presenteras rekommendationer som syftar till att hjälpa skola och socialtjänst att identifiera och bemöta denna målgrupp barns unika behov, samt skapa bättre förutsättningar för att skydda barn från konsekvenserna av VBH i deras hemmiljö.

De rekommendationer som följer är enkla och konkreta och skiljer sig inte från insatser som skola och socialtjänst redan är vana vid att tillämpa.

”Tipsen är enkla men yrkesverksamma agerar ofta inte på grund av oro kopplad till barnets hemmiljö. Därför behövs vuxna påminnas om de enkla insatser som kan göras, för att inte bli passiva.”

(Intervjuperson – socialtjänsten)

SKOLAN

Skolan är en avgörande skyddsfaktor för barn. Skolan kan erbjuda en stabil och trygg plats där barnet får möta alternativa perspektiv, känna sig inkluderat, bygga tillit till vuxna och utveckla sin potential.

Genom att arbeta med demokratistärkande frågor och möta elever på ett inkluderande sätt kan skolan skapa bra förutsättningar för att barn från VBH hemmiljöer ska känna sig sedda, delaktiga och fria att utvecklas, oavsett vilka begränsningar som finns hemma.

1. KONSTATERA BARNETS UTSATTHET

Barn som växer upp i VBH hemmiljöer kan möta komplexa utmaningar och kan vara i behov av riktad stöd. Bara genom att vara ett barn som växer upp i en VBH hemmiljö bör vuxenvärlden betrakta barnet som sårbart. Därför bör skolpersonal ha en medvetenhet om barnets verklighet.

” Vi önskar att någon hade sett oss när vi mådde som sämst. Att skolan eller socialtjänsten vågar stanna upp och fråga om det är något som inte står rätt till, även om vi kanske inte visar det tydligt. De små förändringarna i hur vi betar oss eller drar oss undan kan vara vårt sätt att ropa på hjälp.”

(Intervjuperson – ung vuxen)

För att förstå barnets verklighet kan skolan se över olika områden:

- **Hemmiljön.** Hur ser familjen runt barnet ut? Bor barnet med vårdnadshavarna som båda har VBH åsikter? Bor barnet växelvis mellan två vårdnadshavare där en vårdnadshavare inte har VBH åsikter?
- **Meningsfull fritid.** Har barnet tillgång till trygga och roliga aktiviteter på sin fritid? Finns det bra vuxna förebilder, som ledare, tränare eller mentorer? Finns det risk att barnets fritid begränsas eller styrs av extrema idéer hemma?
- **Sociala relationer och interaktioner.** Hur fungerar barnets sociala samspel i skolan? Hur är relationen mellan barnet och skolans vuxna? Finns det tecken på att barnet är ensamt, utsatt eller mobbat? Begränsas barnets sociala liv av eventuella regler eller restriktioner i hemmet?
- **Eventuella sårbarheter.** Är barnet hemmasittare? Finns det signaler på att barnet har utmaningar som ännu inte har utretts eller fångats upp av hälso- och sjukvården eller skolan? Får barnet det stöd det behöver och har rätt till?

Sammanfattning:

- Försök förstå barnets verklighet.
- Uppmärksamma barnets sociala relationer och interaktioner.
- Identifiera eventuella sårbarheter och behov av stöd.

2. AGERA TIDIGT

Vid arbete med barn som växer upp i VBH hemmiljöer är det viktigt att ha en plan för hur denna målgrupp barn ska upptäckas och stöttas. En tydlig plan säkerställer att oro leder till handling, inte passivitet.

Arbetet bör börja redan på förskolan. Hos yngre barn kan tecken på isolering eller begränsningar i hemmet visa sig genom svårigheter att delta i lek, att barnet undviker vissa barn eller grupper, eller att barnet själv blir exkluderat av andra. Exkludering kan till exempel märkas genom att barnet inte blir inbjudet till aktiviteter utanför förskolan, till exempel födelsedagskalas, eller sällan inkluderas i gruppens gemenskap. När personal uppmärksammar sådana mönster kan förskolan ta ett särskilt ansvar för att stärka barnets delaktighet.

Det kan handla om att särskilt uppmärksamma viktiga händelser i barnets liv, som födelsedagar, och som bidrar till att skapa fler vardagliga situationer där barnet blir en naturlig del av gruppen.

När barnet blir äldre behöver stödet fortsätta i skolan. Skolan kan tidigt se om barnet börjar hamna utanför och prata med barnet och vårdnadshavarna om aktiviteter som kan hjälpa barnet att må bättre och känna sig mer delaktigt. Genom att arbeta förebyggande och inkluderande kan skolan stärka barnets välmående och minska risken för isolering. Det gör också att samarbetet mellan skola, barn och vårdnadshavare blir naturligt, med barnets bästa i fokus.

Det är viktigt att information om barnet följer med när barnet byter miljö, till exempel från förskola till skola och sen tar över få information om barnets hemmiljö, veta vilka eventuella behov barnet har och vilket stöd som har fungerat.

”Att ha en tydlig strategi gör att vi kan agera istället för att tveka. När alla vet vad som förväntas, blir det lättare att lyfta oro och ge rätt stöd i tid.”

(Intervjuperson – skola)

För att kunna agera tidigt i förebyggande syfte kan man i ett tidigt skede ta kontakt med socialtjänsten och andra aktörer som kan hjälpa. Förskola och skola kan få snabb rådgivning genom att göra aidentifierade konsultationer, alltså prata om ett barns situation utan att säga barnets namn. Då kan man få vägledning direkt, utan att vänta på en utredning. Det gör det lättare att hitta kreativa och anpassade sätt att stötta barn som annars riskerar att bli osynliga, särskilt när andra delar av kommunen inte känner till barnets situation.

För äldre barn och ungdomar är det också viktigt att uppmärksamma deras egna rättigheter. Barn som är 15 år eller äldre har möjlighet att själva kontakta socialtjänsten och ansöka om stöd utan vårdnadshavares samtycke, om de upplever att de behöver hjälp.

Därför bör skolan säkerställa att ungdomar i denna ålder får information om sina rättigheter och vilket stöd som finns att tillgå. Det är också viktigt att dokumentera och att ha regelbunden kontakt med socialtjänsten. Det hjälper alla att få en gemensam bild av barnets behov och att kunna sätta in stöd tidigt.

Givetvis, om skolan misstänker att ett barn far illa är skolan alltid skyldig att göra en orosanmälan till socialtjänsten. En sådan anmälan gör det möjligt för socialtjänsten att ta reda på hur barnet påverkas av en extremistisk hemmiljö och vilket stöd som behövs. Det krävs inga bevis för att göra en anmälan, det räcker att man känner oro för barnets hälsa, utveckling, trygghet eller rättigheter.



Enligt barnkonventionen Artikel 19 ska barn skyddas från alla former av våld, övergrepp, utnyttjande och försumelse – både fysiskt och psykiskt – när de befinner sig i vuxnas vård.

Sammanfattning:

- Uppmärksamhet tecken på utsatthet.
- Stärk barnets delaktighet och inkludering.
- Samverka och sök stöd vid oro.
- Säkerställ barnets rättigheter.

3. BYGG RELATION MED BARNET

För barn som växer upp i VBH hemmiljöer kan det finnas misstro mot personer utanför familjens egen krets. Därför spelar skolpersonalen en viktig roll för att denna målgrupp barn ska kunna känna tillit till vuxna.

Först och främst behöver skolpersonalen förutsättningar att bygga relation med denna målgrupp barn. Skolledningen behöver ge skolpersonal tid till att bygga förtroende och relation med barn från VBH hemmiljöer.

”Det handlar inte bara om att bli sedd, utan om att någon verkligen förstår och bryr sig. När någon lyssnade på mig och såg mig för den jag är, förändrades allt. Det är inte orden som gör skillnad, utan att ni visar att ni bryr er på riktigt och finns kvar, även när det är som svårast.”

(Intervjuperson – ung vuxen)

Tänk på:

- **Erbjud en trygg vuxen i skolan.** Vem kan stötta barnet lite extra och bygga en stabil relation över tid? Det kan vara en mentor, lärare, fritidspersonal eller kurator. Kontinuitet skapar trygghet, särskilt när barnet har låg tillit till vuxna.
- **Lyssna med empati och respekt.** Försök förstå hur vardagen ser ut. Avsätt tid för att verkligen lyssna till barnet, ställ öppna frågor och bekräfta. Barnet ska få tid att tänka och uttrycka sig utan att bli avbrutet eller ifrågasatt.
- **Fokusera på barnets välmående.** Lyssna in vad barnet värdesätter i sin vardag. Samtalet kan börja i det konkreta, barnets skoldag, kompisrelationer eller vad som får barnet att trivas i skolan.
- **Var personlig och nyfiken.** Relationer byggs även genom små vardagliga handlingar. Dela något enkelt om dig själv, att du gillar samma sport, samma musik eller känner igen spelet barnet pratar om.
- **Att bygga relation tar tid.** Låt relationen växa genom vardagliga möten i korridoren, klassrummet eller på rasten.
- **Skapa förutsättningar för en meningsfull framtid.** Vuxna runt barnet behöver hjälpa barnet att våga drömma. En framtidsvision, oavsett hur liten eller storslagen, kan stärka självvärde. Att känna att man har en plats i världen, att man kan påverka sitt liv och att det finns något att sträva efter är avgörande för barnets känsla av mening och hopp.



Enligt barnkonventionen Artikel 12 har barn rätt att uttrycka sin mening och bli hörda i alla frågor som rör dem. Barnets åsikter ska tas på allvar utifrån ålder och mognad.

”Att visa att vi ser och hör eleverna, även när de inte uttrycker sig verbalt, är en av våra viktigaste uppgifter. Det är där relationerna byggs.”

(Intervjuperson – skola)

Skolan behöver också skapa trygga forum för samtal. Det är särskilt viktigt för barn från VBH hemmiljöer att få prata om viktiga frågor i en trygg miljö där de kan tänka fritt, reflektera och ifrågasätta.

Detta görs genom att uppmuntra självständigt tänkande och kritisk reflektion tidigt. ”Vad tycker du? Vad är din åsikt?” Ett sätt att göra det är genom Demokratilabb, en metod som skapar en trygg plats där unga kan påverka utvecklingen i sin kommun tillsammans med viktiga vuxna: [Demokratilabb – lyfta barns röster - Rädda Barnen](#)

Inkludera barn som växer upp i VBH hemmiljöer till olika sammanhang för att prata om tolerans, mångfald och mänskliga rättigheter. Ett konkret exempel är Toleransprojektet, som syftar till att bemöta intolerans och social oro i skolor. Finns Toleransprojektet i din kommun? [Om Toleransprojektet - Toleransprojektet.se](#)

”Skolan är en av de få platser där barn får möjlighet att diskutera och ifrågasätta sin omvärld.”

(Intervjuperson – skola)



Enligt barnkonventionens Artikel 29 ska skolan stödja barnets utveckling och främja kunskap om mänskliga rättigheter.

Uttrycker barnet extrema idéer eller åsikter?

I de fall där ett barn i VBH hemmiljöer uttrycker hat eller extrema åsikter är det extra viktigt att hela arbetslaget agerar tillsammans för att bygga en trygg och stabil relation med barnet. I intervjuer med unga vuxna som växt upp i VBH hemmiljöer berättar de att just trygga vuxna och tid för förändring har varit avgörande för deras möjlighet att bryta negativa mönster.

Att bemöta barn som uttrycker extrema idéer kan upplevas svårt. Skolpersonal behöver både kunskap och träning för att kunna hantera svåra samtal på ett tryggt sätt. Därför rekommenderar Rädda Barnen att skolans personal tar del av kunskapspass om extremism, samtal och bemötande för skolpersonal. Till det finns också en digital samtalsträning där skolpersonal kan öva på samtal med en elev som uttrycker extrema åsikter. [Samtalsträning och kunskapspass - Rädda Barnen](#)

”När jag lät eleverna själva utforska skillnaden mellan fakta och åsikter, och hur information kan påverkas av olika avsändare, märkte jag hur deras förståelse växte. De började inte bara reflektera över världen omkring sig, utan också över sina egna värderingar och vad de faktiskt tror på.”

(Intervjuperson – skola)

Sammanfattning:

- Erbjud en trygg vuxen i skolan.
- Lyssna empatiskt och ta barnets perspektiv på allvar.
- Skapa trygga forum för samtal och reflektion för barnet.



SOCIALTJÄNSTEN

Den nya socialtjänstlagen ger större mandat att arbeta förebyggande när det finns oro för att ett barn far illa. I det förebyggande arbetet är det centralt att socialtjänsten bygger en **tillitsfull relation med barnet** för att kunna fånga upp barnets behov.

1. KONSTATERA BARNETS UTSATTHET

Genom att vara uppmärksam på barnets utsatthet kan yrkesverksamma snabbare märka om oron ökar och när det behövs sättas in konkreta åtgärder. Rädda Barnen har genom åren noterat att många yrkesverksamma har svårt att upptäcka hur en VBH hemmiljö påverkar barnet. Det gör att man ibland missar att barnet faktiskt är utsatt, vilket skapar osäkerhet kring om och hur man kan eller bör agera.

I mindre kommuner är det vanligt att skolpersonal känner till barnet redan innan skolstart, eftersom de ofta har kännedom om vårdnadshavarens situation. Därför kan ett **nära samarbete** med skolan hjälpa socialtjänsten att få en bättre bild av barnets vardag och snabbare upptäcka om barnet behöver extra stöd. Skolan kan dessutom uppmuntras till att **dokumentera regelbundet** och orosanmäla vid misstanke om att ett barn far illa.

Detta kan ge socialtjänsten en bättre uppfattning av barnets situation. Sedan kan socialtjänsten **fortsätta med en kartläggning** för att identifiera hur barnet är påverkad av den extremistiska hemmiljön:

- Är barnets grundläggande behov i hemmiljön i fara?
- Hur ser familjen runt barnet ut?
- Hur ser nätverket i familjen/miljön ut? Formellt och informellt?
- Finns det hot? Pågår det våld i hemmet?
- Vad har barnet upplevt och sett?
- Är vårdnadshavare villiga att samarbeta?

Var uppmärksam på situationer där barnets rättigheter riskerar att åsidosättas och våga agera. Om en ideologi, trosuppfattning eller uppfostringsmetod innebär en risk för barnet behöver vuxenvärlden ta ansvar och ingripa.

Personal inom socialtjänsten behöver ifrågasätta och agera när situationen kräver det. I vissa fall innebär det att bemöta vårdnadshavare direkt kring deras föräldraskap och hur detta påverkar barnets välbefinnande.



Enligt barnkonventionen Artikel 19 ska barn skyddas från alla former av våld, övergrepp, utnyttjande och försummelse – både fysiskt och psykiskt – när de befinner sig i vuxnas vård.

Sammanfattning:

- Var uppmärksam på tecken på utsatthet.
- Samverka nära skolan och andra aktörer.
- Kartlägg barnets situation och hemmiljö.
- Agera när barnets rättigheter riskerar att åsidosättas.

2. BYGG RELATION MED BARNET

Barn som växer upp i VBH hemmiljöer kan känna sig oroliga i mötet med vuxna kopplade till socialtjänsten eller statliga institutioner. Därför behöver yrkesverkssamma vara beredda att lägga tid på att **bygga trygga och förtroendefulla relationer** med barnet. En socialsekreterare eller kontaktperson inom socialtjänsten kan bli en viktig trygghet för denna målgrupp barn.

”Det är inte alltid lätt att öppna sig, särskilt om vi inte känner oss trygga. Men om ni visar att ni aldrig kommer ge upp om oss, att ni verkligen vill hjälpa och inte döma, kan ni bli den trygghet vi behöver för att våga lämna något destruktivt.”

(Intervjuperson – ung vuxen)

När vuxna möter ett barn finns alltid en maktobalans att vara medveten om, och därför behöver yrkesverkssamma skapa möten där barnet känner sig tryggt, lyssnat på och delaktigt.

Här följer några tips:

- **Erbjud en dedikerad kontaktperson.** En fast kontaktperson kan ge barnet trygghet och kontinuitet i kontakten med socialtjänsten. Det gör det också enklare för familjen att veta vem de ska vända sig till.
- **Lyssna med empati och respekt.** Ta dig tid att förstå hur familjen har det och hur barnets situation ser ut. Barnet ska få tid att tänka och uttrycka sig utan att bli avbrutet eller ifrågasatt. När du lyssnar aktivt och bekräftar barnet kan det göra stor skillnad för att bygga förtroende och få en bra dialog.
- **Var personlig och involvera barnet.** Man kan skapa förtroende genom att till exempel dela med sig av något personligt. Dela något enkelt om dig själv, att du gillar samma sport, samma musik eller känner igen spelet barnet pratar om. Gör barnet delaktigt genom att till exempel låta barnet själv välja var mötet ska vara, så att hen känner sig trygg och bekväm.
- **Förklara tydligt och öppet.** Socialtjänstens arbete kan ibland kännas svårt att förstå. Genom att förklara saker på ett enkelt och tydligt sätt, och vara öppen med hur beslut fattas, kan barnet (och vårdnadshavare) känna sig mer delaktiga och trygga. Det är viktigt att följa upp det som har beslutats.
- **Arbeta med familjedynamiken.** Om det är mycket konflikter eller starka motsättningar i hemmet kan socialtjänsten föreslå stödinsatser som hjälper familjen att få mer lugn och harmoni. Barnet och vårdnadshavarna behöver förstå att man kan älska varandra även om man tycker olika. Därför är det viktigt att involvera vårdnadshavarna i samtal om barnet och stärka dem i deras föräldraskap.

”Ibland har vi svårt att säga vad vi egentligen känner eller tänker. Det betyder så mycket när ni verkligen lyssnar, inte bara på orden, utan också på det vi försöker förmedla. Visa oss att ni bryr er och att våra åsikter betyder något, även när det handlar om svåra saker.”

(Intervjuperson – ung vuxen)

”Lika viktigt som det är att våga prata med barn är det att våga lyssna på vad de faktiskt har att säga till oss. När något händer eller avviker från det normala med barnet, fråga vad som hänt, anta inte.”

(Intervjuperson – socialtjänst)

Genom dialog med barnet och i samverkan med skolan och vårdnadshavarna, kan socialtjänsten tydliggöra vilka stödinsatser som är relevanta och kan göra störst skillnad för barnet. Beroende på barnets behov kan beviljade insatser till exempel vara hjälp med prioriterade sommarjobb eller hjälp med fritidsaktiviteter. Sådant stöd kan stärka barnets utveckling, delaktighet och möjligheter till meningsfulla aktiviteter.

Uttrycker barnet extrema idéer eller åsikter?

I de fall där ett barn i VBH hemmiljöer uttrycker hat eller extrema åsikter är det ännu viktigare att barnet får ett bra stöd. Att bemöta barn som uttrycker extrema idéer kan upplevas svårt. Men även om barnet visar tecken på radikalisering är det viktigt att komma ihåg att barnet inte är sin problematik. Vad barnet uttrycker kan vara ett resultat av att det påverkats av omständigheter i barnets liv.

Socialtjänsten bör använda samma verktyg och förhållningssätt som används till andra barn med svårigheter.

”Det är först när vi lyssnar och visar respekt som vi kan börja bygga en hållbar förändring..”

(Intervjuperson – socialtjänst)

Kunskap kan minska osäkerheten kring att bemöta en problematik som känns främmande. För den som arbetar närmast ett barn som uttrycker extrema åsikter och som lever i en VBH hemmiljö kan det vara bra med särskilda kunskapshöjande insatser i ämnet: [Handbok för stödpersoner - Rädda Barnen](#). Handboken är framtagen för att stötta vuxna som i sin yrkesroll möter barn och unga som uttrycker hat och extrema åsikter.

”Vi behöver tid att tänka nyanserat, och det går inte alltid snabbt. Ha tålamod med oss och ge oss stöd som håller över tid. Det är när ni stannar kvar även i de tuffaste perioderna som vi kan börja bygga upp tillit och våga tro på en annan framtid.”

(Intervjuperson – ung vuxen)

Sammanfattning:

- Erbjud en fast kontaktperson.
- Lyssna aktivt och gör barnet delaktigt.
- Samverka med familj och skola för att ge rätt stöd.
- Stärk kunskapen hos de som arbetar närmast barnet.

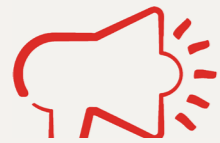


ARBETA TILLSAMMANS FÖR BARNETS BÄSTA

1. SAMARBETA MED HEMMET

Det kan vara komplext att som skolpersonal eller socialtjänst ha kontakt med ett barns hemmiljö där en eller fler i hemmet sympatiserar med våldsbejakande extremism.

Familjens engagemang och stöd är viktiga verktyg i stödet till barn. När vårdnadshavare är ovilliga att samarbeta är det svårare att initiera kommunikation med barnen. Därför är det avgörande att jobba för att involvera familjemedlemmar i arbetet för att ge barnet bästa möjliga stöd.



Enligt barnkonvention Artikel 18 har båda föräldrarna har gemensamt ansvar för barnets uppfostran och utveckling, med barnets bästa i fokus. Staten ska ge stöd till föräldrar och vårdnadshavare i deras ansvar och säkerställa att det finns fungerande institutioner och tjänster för barnets omvårdnad.

Bygg allians

Börja med att lyssna på barnet. För att kunna samarbeta väl med vårdnadshavare behöver man först bygga en förtroendefull relation med barnet. Ger barnet uttryck för oro, skuld eller skam? Genom att lära känna barnet skapas bättre förutsättningar att möta vårdnadshavare på ett sätt som sätter barnets bästa och individuella behov i centrum.

Ibland kan vårdnadshavare säga nej till insatser, till exempel på grund av misstro, rädsla för att bli stämplade eller för att de inte uppfattar barnets behov på samma sätt. När man pratar med vårdnadshavare är det viktigt att utgå från barnets vardag och välmående. Det kan hjälpa att börja samtalet med prata om skolan, fritids eller barnets behov av sociala sammanhang. Genom att lyfta gemensamma mål med vårdnadshavare blir det lättare att samarbeta, och alla kan känna sig delaktiga.

Lyssna på vårdnadshavarnas perspektiv och hur de själva ser på barnets behov. Att känna sig lyssnad på och inkluderad kan öka deras vilja att samarbeta.

”När vi började samtalet med att lyssna på vad föräldrarna själva såg som barnets behov, märkte vi att de blev mer villiga att samarbeta.”

(Intervjuperson – skola)

Var tydlig och transparent med målen, arbetssättet och vilka steg som kommer att tas. Involvera vårdnadshavarna i processen och ge dem tid att förstå att deras engagemang är viktigt för barnets bästa.

Det är bra om både skolan och socialtjänsten kan utse en egen kontaktperson, så att familjen alltid vet vem de ska vända sig till. Det gör kommunikationen lättare.

Låt inte rädsla stå i vägen

Att möta vårdnadshavare som har koppling till våldsbejakande extremism kan upplevas utmanande och personal kan behöva extra stöd.

För att rädslan inte ska stå i vägen för barns rätt till likabehandling behöver den få lyftas och diskuteras i arbetsgruppen. När rädslan ses som en arbetsmiljöfråga blir det också lättare att hantera den.

Det är enormt viktigt att ledningen tar sitt ansvar och skapar tydliga rutiner för en trygg arbetsmiljö. Ett team bör finnas runt den som har huvudansvar för barnet, så att ingen lämnas ensam i kontakten med vårdnadshavarna. Den som tar samtalet med vårdnadshavarna behöver inte vara samma person som först uppmärksammade situationen, arbetsgruppen kan tillsammans besluta vem som är mest lämplig.

Vid samtal med vårdnadshavare, tänk på:

- **Är du rätt person att ta samtalet?** Har du en tillräckligt nära relation till barnet för att kunna föra ett samtal med vårdnadshavare som speglar barnets perspektiv och barnets bästa.
- **Ta med en kollega.** Att vara två vid samtalet kan skapa ökad trygghet och bidra till ett lugnt samtalsklimat, även om samtalet sker på telefon.
- **Tidsavgränsa samtalet.** Sätt en tydlig tidsram redan i början, exempelvis: "Vi har cirka 30 minuter tillsammans i dag." Du kan även be en kollega att knacka på dörren efter 20 minuter för att markera att rummet snart ska användas av någon annan. Det underlättar en naturlig avrundning.
- **Avbryt vid behov.** Om samtalet eskalerar eller går åt fel håll, är det okej att pausa eller avbryta.
- **Återkoppla alltid.** Bestäm en dag och tid för återkoppling, gärna redan under samtalet. När uppföljningen är förutsägbar skapar det trygghet och bygger tillit. Om samtalet behöver avslutas snabbt kan en planerad uppföljning också hjälpa till att fortsätta dialogen senare, i ett lugnare och mer konstruktivt läge.

Sammanfattning:

- Arbeta för att skapa samarbete med vårdnadshavare.
- Bygg allians genom att utgå från barnets behov och vardag.
- Var tydlig, transparent och utse kontaktpersoner.
- Säkerställ stöd från arbetsgruppen och ledningen.



2. INVOLVERA FLERA

För att förstå barnets situation och ge det stöd som barnet behöver är det värdefullt att stärka skydds nätverket runt barnet genom att involvera andra vuxna som har en relation till barnet, särskilt om dialogen med vårdnadshavare är svår att etablera.

Hur?

- Stärk det som redan fungerar runt barnet som trygga relationer, fritidsaktiviteter, kompisar, skola och trygga vuxna. Lyft fram eller hjälp barnet att stärka relationen till goda förebilder, till exempel en lärare, tränare eller släkting, som barnet kan känna tillit till och vända sig till när det behöver stöd.
- Inkludera gärna fältsocionomer och fältassistenter som möter unga både i skolan och ute i samhället. De kan ha en god förståelse för barnets behov, motivera barnet att till exempel söka sommarjobb eller gå med i en förening och fungera som en länk mellan barnet och andra viktiga vuxna.
- Socialtjänsten kan stärka de personer i familjen som inte är radikaliserade och hjälpa dem att vara ett positivt stöd för barnet. Det kan till exempel handla om att uppmuntra en mormor att fortsätta vara en trygg vuxen för barnet.
- Involvera externa aktörer vid behov. Det finns myndigheter som Center mot våldsbejakande extremism (CVE) och organisationer som Agera Värmland som har bred kunskap om att arbeta med frågor kopplat till våldsbejakande extremism. Som yrkesverksam kan man kontakta CVE och samtala aidentifierat, vilket kan skapa utrymme för reflektion, kunskapsdelning och leda till tidiga insatser.

Exempel på hur en kommun kan arbeta tillsammans

Ett sätt att tidigt stödja barn som växer upp i VBH hemmiljöer, utan att peka ut enskilda barn, är att rikta insatser till en grupp av barn. Det kan till exempel handla om en klass, en skola eller ett bostadsområde. Genom att flera verksamheter samarbetar kan en kommun arbeta förebyggande. Skola, socialtjänst, fritidsverksamhet, brottsförebyggande samordnare, polis och ideella organisationer kan mötas för att dela kunskap och ta gemensamt ansvar. Fältsocionomer eller fältassistenter kan tidigt se vilka barn som behöver stöd. Deras roll kan göra det lättare att samla olika verksamheter och samla dem kring gemensamma insatser.

”Genom att arbeta tillsammans kan vi skapa starkare stöd för barnen.”

(Intervjuperson – socialtjänst)

Samarbetet kan handla om att finnas nära barnen i deras vardag. Det kan till exempel innebära fler trygga vuxna i skolan, mer stöd i undervisningen och trygga platser för barn efter skoltid. Tillsammans kan kommunen skapa miljöer där barn får hjälp med skolarbete och möjlighet att delta i aktiviteter.

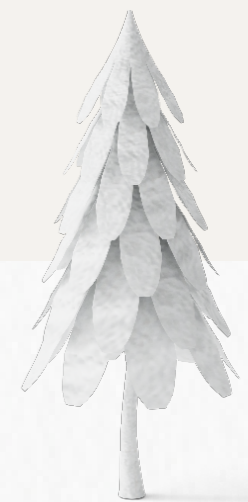
Tillsammans kan man också arbeta för att bygga förtroende hos vårdnadshavare. Det kan ske genom återkommande möten som kombinerar information med konkret stöd, samt genom närvaro i bostadsområdet, till exempel trygghetsvandringar.

Genom ett samordnat arbetssätt kan kommunen minska risken för skolsvårigheter, och psykisk ohälsa för att stärka barns och ungas trygghet, delaktighet och framtidstro.

En samverkansmodell som kan användas är **SSPF**, som står för Skola, Socialtjänst, Polis och Fritid. Kanske finns det i din kommun?

Sammanfattning:

- Stärk barnets skydds nätverk.
- Involvera fler professionella runt barnet.
- Ta stöd av externa aktörer och expertmyndigheter.
- Arbeta samordnat mellan verksamheter.



SAMMANFATTNING

BEMÖTA, AGERA OCH STÖTTA!

Barn som växer upp i våldsbejakande högerextrema hemmiljöer kan leva i en dold utsatthet som omgivningen riskerar att förbise. Denna utsatthet handlar inte bara om ideologiskt inflytande, utan också om social isolering, brist på trygga relationer, omsorgsbrist och starka lojalitetskonflikter som kan påverka barnets trygghet, utveckling och självbild.

Skolan och socialtjänsten är avgörande skyddsfaktorer för denna målgrupp barn. För att barn i VBH hemmiljöer ska få rätt stöd och möjlighet att utvecklas krävs en kombination av:

- Tidigt upptäckande av utsatthet
- Mod att agera och göra orosanmälningar när det behövs.
- Trygga, långsiktiga relationer mellan barn och vuxna.
- Arbete med inkluderande miljöer, demokratiska värderingar och barns delaktighet.
- Stärkt samverkan mellan skola, socialtjänst och andra aktörer.



Detta arbete utgår från en våldsbejakande högerextrem kontext, men de insikter och rekommendationer som presenteras är relevanta och kan användas även i andra typer av våldsbejakande extremistiska miljöer.

Rekommendationerna är inte enbart vägledande, utan en tydlig uppmaning till handling. I grunden handlar det om att sätta barnets rättigheter först, oavsett hemmets ideologiska bakgrund, och säkerställa att varje barn blir sedd, lyssnad på och erbjuden en uppväxt präglad av trygghet, tillhörighet och hopp.

Ett varmt tack till alla som delat med sig av sina erfarenheter och insikter. Ni har gjort det möjligt att synliggöra barns situation och att lyfta fram de åtgärder som behövs utifrån ett barnskydds- och barnrättsperspektiv. Ert mod och engagemang är grunden för detta arbete och för den förändring vi tillsammans vill skapa.



KÄLLOR

Centrum mot våldsbejakande extremism. (2022). Män, maskulinitet och våldsbejakande extremism: En kunskapsöversikt. Centrum mot våldsbejakande extremism (CVE). [Män, maskulinitet och våldsbejakande extremism](#)

Prepare project (EU-funded project, 2023a): Engaging with children from families with links to violent extremism. Hämtad den 17 juni 2025, från [v4 PREPARE Train-the-Trainer Handbook](#)

Prepare project (EU-funded project, 2023b): Handbook Important questions and topics to look at when dealing with children from families affiliated with violent extremism. Hämtad 17 juni 2025, från [Clickable-PDF-guiding-questions-three-group-division-1.pdf](#)

Radicalisation Awareness Network (RAN) (2018). EX POST PAPER RAN YF&C 'Vulnerable children who are brought up in an extremist environment' 21-22 June, Stockholm (SE). Hämtad 17 juni 2025, från [ran_yf-c_vulnerable_children_who_brought_up_extremist_environment_21-22_06_2018_en.pdf](#)

Radicalisation Awareness Network (RAN) (2019). *Children growing up in extremist families* (Ex Post Paper). European Commission, Directorate-General for Migration and Home Affairs. Hämtad 17 juni 2025, från [ran_yfc_children_growing_up_in_extremist_families_24-25_04_2019_en.pdf](#)

Radicalisation Awareness Network (RAN) (2024). *Supporting children growing up in an extremist family context* (RAN FC&S Working Group meeting, 21-22 March 2024). Hämtad 17 juni 2025, från [1023b140-920d-40fc-a81a-3b94171c4c20_en](#)

Renström, E. A., Bäck, H., & Knapton, H. M. (2020). Exploring a pathway to radicalization: The effects of social exclusion and rejection sensitivity. *Group Processes & Intergroup Relations*, 23(8), 1204-1229.

Rousseau, C., Miconi, D., Johnson-Lafleur, J., Desmarais, C., & Hassan, G. (2024). Children of extremist parents: Insights from a specialized clinical team. *Clinical Child Psychology and Psychiatry*, 29(2), 687-699. <https://pubmed.ncbi.nlm.nih.gov/37542383/>

Rädda Barnen. (n.d.). *Hela barnkonventionen*. Rädda Barnen. [https://www.raddabarnen.se/rad-och-kunskap/skolmaterial/barnkonventionen/hela-barnkonventionen/\[Barnkonven...dda Barnen\]](https://www.raddabarnen.se/rad-och-kunskap/skolmaterial/barnkonventionen/hela-barnkonventionen/[Barnkonven...dda Barnen])

Skolverket. (n.d.). Förskolans och skolans arbete mot våldsbejakande extremism. Hämtad 23 maj 2025, från <https://www.skolverket.se/skolutveckling/inspiration-och-stod-i-arbetet/stod-i-arbetet/forskolans-och-skolans-arbete-mot-valdsbejakande-extremism>

Ungar, M. (2021). *Multisystemic Resilience: Adaptation and Transformation in Contexts of Change*. Oxford University Press.



Rädda Barnens beskrivning av en osynlig verklighet för barn i våldsbejakande högerextrema miljöer är en del av *Navigera hat* – En verktygslåda till kommuner för att bemöta, agera och stötta barns rätt att växa upp utan hat.

I *Navigera hat* finns verktyg som stärker barn och ungas demokratiska rättigheter, förbättrar bemötande och samtal med barn och unga som uttrycker extrema åsikter och skapar förutsättningar för att skydda barn från konsekvenserna av radikaliserings.

Projektet *Navigera Hat* är finansierat av Allmänna Arvsfonden.

