

Barnfattigdom i Sverige

Årsrapport 2014



Rädda Barnen

© Rädda Barnen 2014
Barnfattigdom i Sverige, Årsrapport 2014
Forskning och analys: Tapio Salonen
Projektgrupp: Ida-Lena Nyberg, Jakob Andersson och Sara Svensson
Granskning/Bearbetning: Monika Lundin
Textöversyn: Maria Rodikova
Omslagsfoto: Mostphotos
Form: Anna L Andrén
Tryck: Nilsson & Bergholm Söder AB
ISBN: 978-91-7321-361-5

Barnfattigdom i Sverige

Årsrapport 2014

Innehåll

Innehåll	4
Förord	5
Sammanfattning	7
Rädda Barnens definition av barnfattigdom	9
Mer om det statistiska underlaget	11
Förståelse av barns ekonomiska utsatthet i Sverige	12
Barnfattigdomen 2012 – nationell nivå	14
Inkomstskillnaderna har ökat	17
Jämförelse med EU:s fattigdomsmått	19
Ekonomisk utsatthet och utländsk bakgrund	21
Ekonomisk utsatthet bland barn till ensamstående föräldrar	24
Kombinationen utländsk bakgrund och familjesammansättning	26
Barnfattigdomen 2012 – lokal nivå	28
Förändringar på stadsdelsnivå i storstäderna	32
Bilagor	35

Förord

Barnfattigdomen i Sverige ligger kvar på samma nivå och visar samma mönster som de senaste åren. I denna rapport, med statistik från 2012, konstaterar vi att skillnaderna mellan olika grupper av barn är fortsatt stora. Riskerna att drabbas av barnfattigdom är högst för barn i storstädernas miljöprogramsområden, för barn till föräldrar med utländsk bakgrund och för barn till ensamstående föräldrar.

Under de två gångna mandatperioderna genomfördes flera reformer för att förbättra för ekonomiskt utsatta barnfamiljer. Bland annat gjordes höjningar i barntillägget i bostadsbidraget och i flerbarnstillägget. En särskild fritidspeng för barn som lever i ekonomisk utsatthet infördes. Två av landets länsstyrelser (Skåne och Västerbotten) fick också uppdraget att ta fram en stödstruktur för Sveriges kommuner med syfte att formulera handlingsplaner mot barnfattigdom. Rädda Barnens förhoppning var att vi redan nu skulle kunna se effekterna av de reformer som genomfördes före 2012. Det är dock inte möjligt i årets rapport att dra slutsatser kring resultat av den genomförda politiken. Det är fortfarande 230 000 barn i Sverige – eller 12 procent barn – som lever i familjer under svåra ekonomiska omständigheter. Det är en marginell minskning med 0,1 procentenheter, eller cirka 2000 barn, jämfört med 2011. Vi tror att många åtgärder som genomfördes var riktiga även om vi gärna hade sett att ambitionsnivån varit ännu högre.

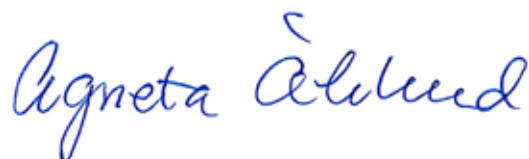
Kommunerna har en nyckelroll. Rädda barnen har sett många positiva exempel på kommuner som arbetar medvetet och samordnat med insatser för att förebygga och minska den ekonomiska utsattheten och dess konsekvenser för barn. Något vi valde att uppmärksamma i skriften ”På dagordningen” med goda exempel från olika kommuner. I Rädda Barnens medlemsrörelse finns ett stort engagemang och i höstens val var barnfattigdomen vårt huvudfokus. Runt om i landet arbetade våra lokalföreningar för att övertyga fler lokalpolitiker om att ta fram konkreta åtgärder mot barnfattigdom i sina respektive kommuner.

I regeringsförklaringen som presenterades hösten 2014 fanns ambitionen att göra barnkonventionen till lag. Vi välkomnade det beskedet. Att stärka statusen för barnkonventionen är en tydlig politisk signal om att barns villkor i Sverige måste sättas i centrum. Inte minst tror vi att det får konsekvenser för hur kommuner arbetar mot barnfattigdom.

Oavsett vilken regering som tillträder senare i vår behövs nya angreppssätt för att på allvar komma åt barnfattigdomen. Behovet av ett politiskt helhetsgrepp är avgörande och vi menar att det krävs en full översyn av den ekonomiska familjepolitiken. Vi är övertygade om att både stat och kommuner tydligare måste sätta mål för sitt arbete mot barnfattigdom och att alla kommuner tar fram

konkreta åtgärder med särskilt fokus på samverkan mellan berörda politikområden: arbetsmarknad, bostad, socialtjänst, utbildning, kultur och fritid. De resurser som går till insatser för barn som lever i ekonomisk utsatthet måste synliggöras och effekterna följas upp.

Vi har goda förhoppningar om att allt fler kommuner kommer att ta sig an barnfattighedsfrågan med en helhetssyn under 2015. Rädda Barnen vill se en politik som ger alla barn och unga i Sverige förutsättningar att delta i samhället på lika villkor och möjlighet att förverkliga sina drömmar.



Agneta Åhlund

CHEF FÖR RÄDDA BARNENS SVERIGEPROGRAM

Sammanfattning

Rädda Barnen har sedan 2002 genomfört studier som speglar förändringar i barns välfärd i Sverige. Den här rapporten är den tolfte i serien och redovisar utvecklingen till och med år 2012.

Under drygt tio år, från 1997 till 2007, skedde en generell välstandsökning i Sverige. Barnfattigdomen minskade under denna period, från 22,3 procent till 10,9 procent. Det ökade välståndet under denna period kom inte alla barnfamiljer till del. Sverige hade fram till 1990-talets ekonomiska kris en relativt jämn inkomstfördelning, men under och efter krisen etablerades ett nytt mönster med vidgade ekonomiska skillnader mellan de fattigaste och de rikaste hushållen. I synnerhet är det barn i familjer med utländsk bakgrund och barn till ensamstående föräldrar som halkat efter och inte fått del av det ökade välståndet. De ekonomiska skillnaderna under 2000-talet har ökat.

Denna period följdes av en ekonomisk kris som påverkade barns ekonomiska villkor, även om förändringarna inte blev dramatiska. Barnfattigdomen ökade till 13,0 procent år 2009, men har därefter minskat igen. 2012 års statistik, som denna rapport baseras på, visar en mer eller mindre oförändrad nivå på barnfattigdomen jämfört med året innan. Barnfattigdomen har minskat med 0,1 procentenheter till 12,0 procent. Därmed lever cirka 230 000 barn i ekonomisk utsatthet. Konjunkturläget är fortsatt osäkert och påverkar framför allt de barnhushåll där föräldrarna har en svag eller obefintlig position på arbetsmarknaden. Bakom den ekonomiska utsattheten bland barnfamiljerna finns ofta ohälsa och arbetslöshet bland föräldrarna.

Sveriges största städer, Stockholm, Göteborg och Malmö, har haft en särställning med mycket höga andelar barn i ekonomisk utsatthet. Det finns även mycket stora ekonomiska skillnader inom städerna. Exempelvis lever mer än 50 procent av barnen i området Rosengård i Malmö i ekonomisk utsatthet. De senaste åren har utvecklingen varit gynnsam i framförallt Stockholm, som inte längre hör till de 75 kommuner som har högst andel barnfattigdom. Barnfattigdomen har minskat tydligt även i kranskommuner som tidigare haft höga nivåer barnfattigdom, exempelvis Botkyrka, och i de stadsdelar som har de högsta andelarna barn i ekonomisk utsatthet. Malmö är fortfarande den stad i Sverige som har högst andel barnfattigdom, 31,7 procent under 2012, men även där minskar barnfattigdomen i ungefär samma storleksordning som i landet som helhet.

Huvudresultat i årets rapport:

- Den ekonomiska utsattheten bland barn och deras familjer minskade 2012 med 0,1 procentenheter till 12,0 procent. Cirka 230 000 barn levde i ekonomisk utsatthet år 2012. Detta motsvarar en minskning med cirka 2 000 barn i åldern 0–17 år.¹
- Barnfattigdomen har minskat generellt i Sverige mellan 2011 och 2012 oavsett föräldrakonstellation. Barnfattigdomen bland barn till ensamstående föräldrar har minskat från 28,0 procent till 27,8 procent. I gruppen barn till sammanboende föräldrar har barnfattigdomen minskat från 8,1 till 8,0 procent.
- Det finns fortsatt stora skillnader i ekonomiska uppväxtvillkor mellan barn med svensk respektive utländsk bakgrund. Närmare vart tredje barn med utländsk bakgrund, 29,1 procent lever i ekonomisk fattigdom, jämfört med 5,2 procent av de barn som har föräldrar som är födda i Sverige. Barnfattigdomen är alltså mer än fem gånger högre bland barn med utländsk bakgrund.
- Bland barn med utländsk bakgrund har andelen som lever i ekonomisk utsatthet minskat med 0,7 procentenheter mellan 2011 och 2012, alltså mer än för barn i befolkningen som helhet.²
- Att ha utländsk bakgrund eller en ensamstående förälder är faktorer som var för sig ökar risken för barn att tvingas leva under ekonomiskt knappa förhållanden. Tillsammans förstärker faktorerna varandra och ett mycket tydligt mönster av ojämlika ekonomiska villkor framträder. Mer än hälften, 53,4 procent av alla barn till ensamstående föräldrar med utländsk bakgrund levde i ekonomisk utsatthet 2012, jämfört med endast 2,1 procent av alla de barn som bodde med båda sina svenskfödda föräldrar.
- I 162 av Sveriges 290 kommuner har barnfattigdomen minskat under 2012. Barnfattigdomen varierar fortfarande starkt mellan Sveriges kommuner, från 31,7 procent i Malmö till 3,6 procent i kranskommunen Lomma.
- De största skillnaderna i barnfattigdom återfinns mellan storstädernas stadsdelar. I Stockholm är till exempel andelen barn som lever i ekonomisk fattigdom lägst i Bromma (5,2 procent) och högst i Rinkeby-Kista (36,7 procent). Motsvarande ekonomiska klyftor inom städerna finns även i Malmö och Göteborg.

1 Denna minskning kan eventuellt till viss del förklaras av en förändring i reglerna för nyanlända flyktingar. Från och med slutet av 2010 erhåller dessa inte längre försörjningsstöd via kommunerna utan får en särskild etableringsersättning via Försäkringskassan.

2 Minskningen kan delvis bero på nämnda regeländring för ersättning för nyanlända flyktinghushåll.

Rädda Barnens definition av barnfattigdom

Rädda Barnens definition av barnfattigdom har utarbetats tillsammans med Tapio Salonen, professor i socialt arbete. Den är sammansatt av två delmätt, dels barn i familjer med så kallad låg inkomststandard och dels barn i familjer som beviljats försörjningsstöd. Definitionen kan klassificeras som ett så kallat absolut fattigdomsmått, vilket innebär att inkomster under en viss miniminivå räknas som fattigdom.³

Inkomststandard är ett mått på huruvida ett hushålls disponibla inkomster (efter skatt och eventuella bidrag) räcker till nödvändiga utgifter⁴. Inkomststandard 1,0 innebär att inkomsterna precis räcker till nödvändiga levnadsomkostnader. Det hushåll som har inkomststandard 1,0 eller lägre har så kallad ”låg inkomststandard”. För år 2012 innebär inkomststandard 1,0 en disponibel inkomst (efter skatt och eventuella bidrag, på **11 986 kronor/månad** för ett hushåll med en vuxen och ett barn och **18 240 kronor/månad** för en familj med två vuxna och två barn. Familjer med lägre inkomststandard än 1,0 har mindre pengar att röra sig med än de normerade nivåerna för baskonsumtion och boende. Det finns familjer i Sverige som har en inkomststandard som väsentligt understiger 1,0. Som exempel kan nämnas att år 2012 hade 3,9 procent av alla barnfamiljer i Sverige en inkomststandard som understeg 0,75.

Det andra delmättet, försörjningsstöd (kallades tidigare socialbidrag) består av två delar: en så kallad riksnorm och en ersättning för boendekostnader och andra skäligena utgifter. Till de senare hör hushållsel, läkarvård, arbetsresor och fackföreningsavgift, förutsatt att dessa utgifter godkänns av socialtjänsten. En familj med en vuxen och ett barn (7–10 år) kunde enligt riksnormen få 6 340 kronor/månad år 2012. Med en boendekostnad på 4 950 kronor motsvarar detta **11 290 kronor/månad**, till

3 Den disponibla inkomsten per konsumtionsenhet beräknas genom att den samlade familjeinkomsten (efter skatt) relateras till hushållets storlek och sammansättning. Den disponibla inkomsten räknas om med hjälp av en ekvivalensskala där den första vuxna personen i familjen har värdet 1,0 och den andra vuxna personen har värdet 0,66. Barn 0–3 år har värdet 0,48, 4–10 år – 0,57, barn 11–17 – 0,66 och övriga i hushållet, 18 år och äldre – 0,83.

Exempel: En familj med en vuxen och ett åttaårigt barn får värdet $1,0 + 0,57 = 1,57$. Om familjen har en disponibel årsinkomst på 140 000 kr blir inkomsten per konsumtionsenhet $140\,000/1,57 = 89\,172$ kr per år.

För att beräkna inkomststandard delas disponibel inkomst per konsumtionsenhet med Norm för baskonsumtion + boendenorm enligt nedan:

$$\text{Inkomststandard} = \frac{\text{Disponibel inkomst per konsumtionsenhet}}{\text{Norm för baskonsumtion} + \text{boendenorm}}$$

4 Beräknade med hjälp av normerade nivåer för baskonsumtion i form av två huvudposter: dels en omkostnadsdel bestående av tidigare utgiftsnivåer vid försörjningsstödsprövning, (1986 års normer), dels en norm för boendekostnad.

detta kommer eventuellt andra godkända utgifter. För en familj med två vuxna och två barn (7–10 år respektive 11–14 år) var riksnormen 2012 **11 950 kronor/månad**, vilket med en boendekostnad på 6 000 kronor blir totalt **17 950 kronor/månad**, plus eventuella övriga godkända kostnader.

Anledningen till att vi väljer ett sammansatt mått är bland annat den låga samstämmigheten mellan de två delmåten. Det finns flera skäl till detta. Ett är tidsaspekten: en familj kan vara berättigad till försörjningsstöd under en del av året, men ha bättre inkomster andra delar av året och därmed nå över 1,0 i inkomststandard. Andra familjer med små inkomster avstår av olika skäl från att söka försörjningsstöd, eller beviljas inte stödet för att de exempelvis inte säljer sin bil eller flyttar till en billigare bostad. På en ort med höga boendekostnader kvalificerar sig fler familjer med låg inkomst för försörjningsstöd, det motsatta gäller om boendekostnaderna är låga.

Med barnfattigdom enligt denna definition avses således andel barn i familjer med låg inkomststandard och/eller försörjningsstöd. Barnfattigdomen *beräknas* som de barn som levde i familjer med antingen enbart låg inkomststandard, med enbart försörjningsstöd, eller i familjer med både låg inkomststandard och försörjningsstöd. Underlaget för uträkningarna utgörs av offentlig statistik över de två delmåten, hämtad från Statistiska Centralbyrån (SCB).

Mer om det statistiska underlaget

I det statistiska underlaget för denna studie ingår alla barnhushåll vars medlemmar är folkbokförda i Sverige. Asylsökande och papperslösa omfattas alltså inte. Barn i skuldsatta familjer med löneutmätning går heller inte att identifiera i underlaget. Barn i dessa familjer ingår alltså inte i barnfattigdomsstatistiken, trots att det är känt att många av dem lever under ekonomiska förhållanden som motsvarar eller understiger nivåerna i Rädda Barnens definition. Begreppet ”flyktinghushåll” används i rapporten, men avser således enbart de barnhushåll vars medlemmar erhållit arbets- och uppehållstillstånd, och som omfattas av de statliga stödsystem som riktas till nyanlända hushåll. Från 2012 ingår inte i regel heller barn i flyktinghushåll som får kommunalt försörjningsstöd. De får istället numera så kallad etableringsersättning från Försäkringskassan. Detta gör att jämförbarheten med tidigare år inte blir helt rättvisande. Det är dock svårt att beräkna den exakta effekten av förändringen då en del av dessa barnfamiljer samtidigt kan ha haft en låg inkomststandard och därigenom räknas in bland barnfamiljer med ekonomisk utsatthet.

En annan felkälla kan vara kommunernas inrapportering av det kommunala försörjningsstödet. För år 2012 rapporteras bortfall i uppgifter från sju kommuner: Boden, Botkyrka, Högsby, Lycksele, Nynäshamn, Solna och Vindeln.⁵ Därutöver saknas det kompletta uppgifter för 21 kommuner, vanligtvis saknas en eller ett par månaders underlag. I dessa kommuner underskattas således den ekonomiska utsattheten något bland barnhushållen, räknat utifrån delmättet försörjningsstöd.

Längre fram i rapporten finns ett avsnitt om barnfattigdomen bland barn i olika familjetyper. Det bör noteras att heltäckande och uppdaterad statistik om barns verkliga familjeförhållanden saknas, eftersom den senaste folk- och bostadsräkningen gjordes år 1990. Jämförelser mellan olika studier indikerar att antalet barn med ensamstående föräldrar överskattas med cirka tio procent. Det är framförallt barn till ensamstående föräldrar som flyttar ihop med en ny partner, utan att paret har gemensamma barn, som blir felaktigt registrerade som barn till ensamstående.

Det finns också en viss osäkerhet i statistiken som rör inkomstförhållanden i några gränskommuner som har omfattande arbetspendling till Norge, Finland och Danmark. Andelen familjer med låg inkomststandard är sannolikt överskattad i vissa av dessa kommuner, eftersom inkomst från annat land inte registreras i den svenska statistiken. Flera gränsnära kommuner i Värmland, men även ett fåtal i andra delar av landet, finns med bland de kommuner som har högst andel barn i låg inkomststandard. De resultaten bör tolkas med extra försiktighet.

5 Socialstyrelsen 2013, Ekonomiskt bistånd, årsstatistik 2012.

Förståelse av barns ekonomiska utsatthet i Sverige

FN:s konvention om barnets rättigheter (Barnkonventionen) ger alla barn rätt till ”den levnadsstandard som krävs för dess fysiska, psykiska, andliga, moraliska och sociala utveckling” (artikel 27) och säger att inget barn får diskrimineras på grund av sin egen eller sina föräldrars ”[---] sociala ursprung, egendom, [---], börd eller ställning i övrigt” (artikel 2).

Barnkonventionen ligger till grund för Rädda Barnens arbete mot barnfattigdom. Inom EU har man sedan 1980-talet löpande lanserat olika program och handlingsplaner mot fattigdom och social utestängning. Under 2013 beslutade till exempel EU-kommissionen om en omfattande så kallad rekommendation till medlemsländerna för att minska barns ekonomiska och sociala utsatthet.⁶

De senaste decenniernas utveckling i Sverige har kommit att präglas av ökad inkomstskillnad, av minskad likvärdighet i skolan då betydelsen av elevernas bakgrund för deras resultat⁷ ökat, och av åtstramningar i de statliga socialförsäkringssystemen, till exempel i sjuk- och arbetslöshetsförsäkring. Detta har medfört att den ekonomiska utsattheten bland barnfamiljer börjat uppmärksammas mer, och att fler insatser görs för att särskilt stötta barn i ekonomisk utsatthet och att ge stöd till deras föräldrar så att de kan hitta en egen försörjning. Utöver införandet av etableringsersättning för nyanlända hushåll har det under 2012 inte skett några större familjepolitiska förändringar som kan tänkas påverka den ekonomiska utsatthetens utbredning bland barnfamiljerna förutom några förändringar i bostadsbidraget för barnfamiljer från januari 2012. Vi kan, i denna rapport, inte se vilken eventuell effekt den senare förändringen kan ha haft på resultatet för 2012.

Rädda Barnens årsrapporter om barnfattigdom visar att många barn alltså växer upp i ekonomiskt fattiga familjer. I Sverige finns inte någon officiellt antagen definition för ekonomisk fattigdom bland hushåll. Svensk forskning har visat att det är svårt och problematiskt att med något enstaka mått belysa ett så pass brett och komplext fenomen som ekonomisk fattigdom, i synnerhet i ett samhälle där de allra flesta hushåll får det allt bättre ställt ekonomiskt. Det sammansatta mått som används i Rädda Barnens årliga uppföljningar är dock väl avvägt för att fånga ekonomisk utsatthet bland barnfamiljer i Sverige.

6 European Commission, *Investing in children: breaking the cycle of disadvantage*, Brussels, 20.2.2013 C(2013) 778 final. Rekommendationen omfattar åtgärder inom en mängd områden som rör barns hela livssituation, den har ett tydligt barnrättsperspektiv och förespråkar tidiga förebyggande insatser, så väl som generella åtgärder riktade till alla barn, kompletterade med riktade åtgärder för de mest utsatta. Rekommendationen är inte bindande men medlemsstaterna rekommenderas inkludera arbetet mot barnfattigdom i sina nationella reformprogram inom EU2020-ramverket.

7 Skolverket, *Likvärdig utbildning i svensk grundskola*, rapport 374, 2012. Skolinspektionen, *En skola med tilltro lyfter alla elever*, 2012

Denna rapport följer upp tidigare årsrapporter och redovisar ekonomisk utsatthet bland barn och deras familjer på såväl nationell som kommunal nivå. Den ekonomiska familjepolitiken i Sverige är både ett ansvar för både den nationella som den lokalpolitiska nivån. Medan den nationella politiken sätter de välfärdspolitiska ramarna i form av socialförsäkringar och ekonomisk familjepolitik (till exempel barnbidrag, bostadsbidrag och föräldraförsäkring) så har kommunerna ett tydligt ansvar för samhällsområden som direkt berör barnfamiljers vardagsvillkor (förskola, skola, fritids- och kulturverksamheter, men även i viss utsträckning föräldrarnas möjligheter till försörjning). Det är därför angeläget att följa barnfattigdomens förändringar på såväl nationell som kommunal nivå.

Vi har ingenstans att gå om det är kallt ute eller om man inte känner för att vara hemma, allt kostar pengar att göra.

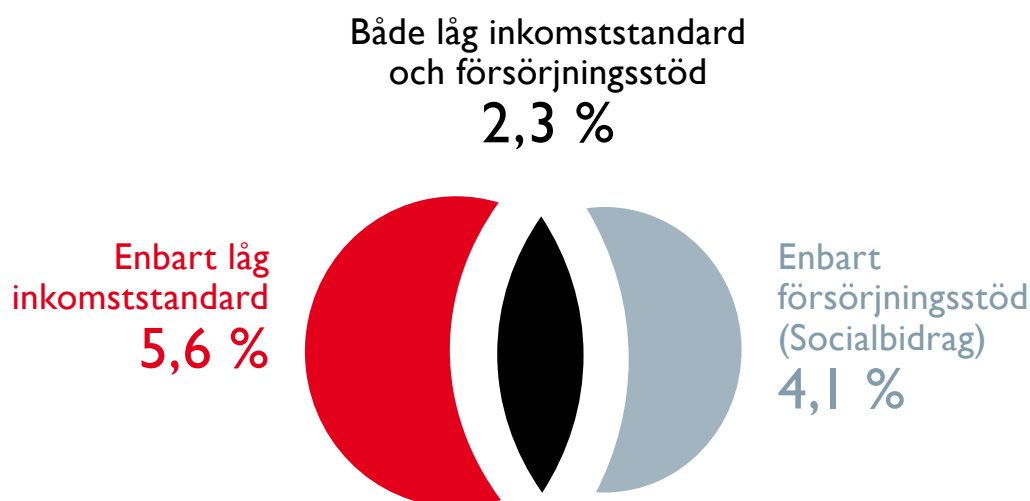
Tjej, årskurs 8

Citat från Rädda Barnens rapport
"Ung röst 2014".

Barnfattigdomen 2012 – nationell nivå

Barnfattigdomen år 2012 uppgick till 12,0 procent av alla barn i Sverige, vilket motsvarar cirka 230 000 barn. Det är en minskning med 0,1 procentenheter eller cirka 2 000 barn i åldern 0–17 år jämfört med 2011.

Fler barn levde i familjer med enbart låg inkomststandard (5,6 procent av alla barn i Sverige) än i familjer med enbart försörjningsstöd (4,1 procent). Andelen barn i familjer med både låg inkomststandard och försörjningsstöd var 2,3 procent under 2012.



Barnfattigdomen beräknas alltså som de barn som levde i familjer med antingen enbart låg inkomststandard, med enbart försörjningsstöd eller i familjer med både låg inkomststandard och försörjningsstöd. ($5,6 \% + 4,1 \% + 2,3 \% = 12,0 \%$).

Jämfört med 2011 har andelen familjer med låg inkomststandard ökat med 0,1 procentenheter. Andelen med försörjningsstöd har däremot minskat med 0,5 procentenheter, vilket kan hänga samman med genomslaget av reformen kring etableringsersättning för hushåll som erhållit arbets- och uppehållstillstånd.

I december 2010 infördes en ny ersättningsform för nyanlända flyktinghushåll, etableringsersättning, via Försäkringskassan. Detta har medfört att antalet barn i nyanlända hushåll (0–2 års vistelsetid) med försörjningsstöd minskade med cirka 9 300 barn mellan 2010 och 2012, från cirka 20 800 till 11 500 barn. Det är således nästan en halvering sedan reformens införande. Denna regeländring

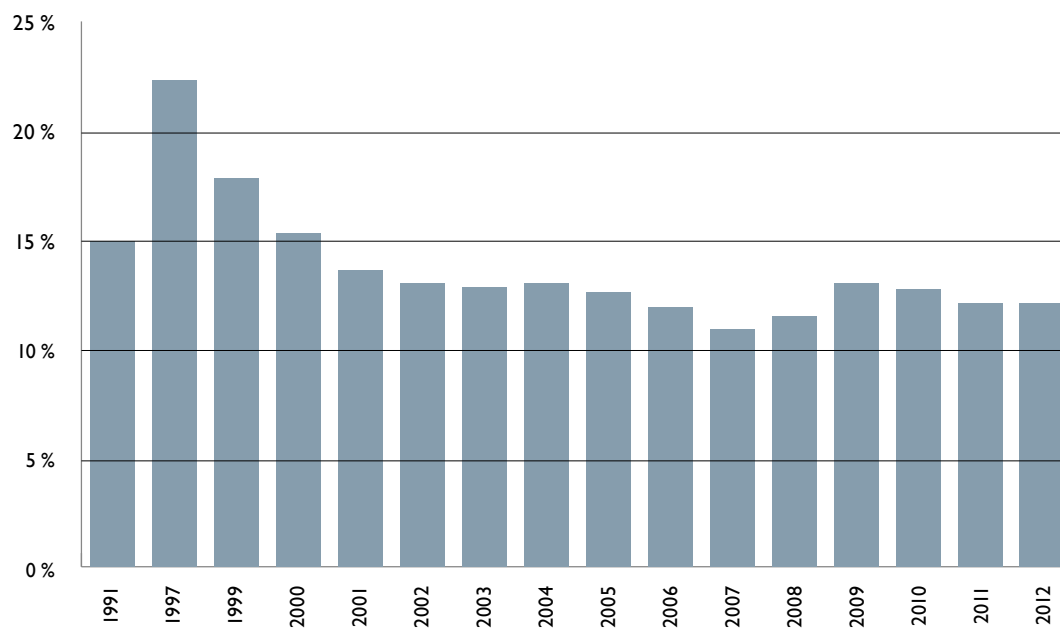
påverkar därmed en betydande del av den totala minskningen av barnfattigdomen för år 2012. Det är dock inte möjligt att utifrån dessa uppgifter bedöma hur stor del av dessa hushåll som eventuellt övergått till att ingå i gruppen med låg inkomststandard. Det kommunala försörjningsstödet till flyktinghushåll totalt i Sverige har minskat dramatiskt under de två senaste åren till följd av att dessa hushåll numera kan få etableringsersättning via Försäkringskassan. 2010 betalades 2 335 miljoner kronor ut i försörjningsstöd till flyktinghushåll, jämfört med 1 716 miljoner kronor 2011 och 753 miljoner kronor 2012. Minskningen mellan 2011 och 2012 var närmare en miljard kronor, vilket indikerar omfattningen av denna överföring från kommunernas försörjningssystem till det nationella försäkringssystemet. I motsvarande grad ökade utbetalt etableringsstöd från Försäkringskassan från 271 miljoner kronor år 2011 till 859 miljoner kronor 2012. Det som gör det svårt att jämföra situationen före och efter reformen är det faktum att hushåll som numera erhåller etableringsersättning också kan söka och erhålla kompletterande försörjningsstöd från kommunerna. Oavsett denna osäkerhet skulle försörjningsstödet till nyanlända barnfamiljer varit betydligt högre om reformen inte hade införts. Detta har därmed påverkat analyserna om barnfattigdomens utbredning märkbart. Ifall antalet barn i nyanlända familjer (0–2 års vistelsetid) skulle varit oförändrat från 2010 till 2012 skulle barnfattigdomen omfattat cirka 240 000 barn eller 12,5 procent. Reformen kan således ha lett till att barnfattigdomen underskattas med en halv procentenhet för 2012.

Stora förändringar i barnfamiljernas ekonomi har skett de senaste tjugo åren. Den mest dramatiska omvälvningen skedde under krisen i mitten av 1990-talet, som ledde till att barnfattigdomen ökade kraftigt. År 1997 uppgick barnfattigdomen till 22,3 procent av alla barn i Sverige, den högsta nivån sedan mätningarnas startår 1991.

Mellan 1997 och 2007 förbättrades ekonomin för de flesta barnfamiljer och barnfattigdomen sjönk gradvis till 10,9 procent år 2007. Därefter ökade andelen barn som lever i ekonomisk utsatthet till 13,0 procent år 2009. De senaste åren har barnfattigdomen minskat och nivån låg 2012 på 12,0 procent.

Diagram I.

Andel barn 0–17 år i ekonomiskt utsatta hushåll 1991, 1997, 1999–2012 i Sverige.



Inkomstskillnaderna har ökat

Sedan 1990-talets början har inkomstskillnaderna ökat kraftigt mellan de rikaste och de fattigaste barnfamiljerna. Barnfamiljer i de högre inkomstkikten har haft en stark inkomstutveckling efter krisen i mitten av 1990-talet, men utvecklingen har varit betydligt svagare för familjer med lägre inkomster.

År 2012 hade den rikaste tiondelen (den så kallade 90:e percentilen) av barnfamiljerna en inkomststandard på 3,65 och uppåt, vilket kan jämföras med 2,48 år 1991. Det innebär att inkomsterna för vart och ett av dessa hushåll skulle räcka till de nödvändigaste utgifterna för minst 3,65 familjer av samma storlek och sammansättning. Detta är ett gränsvärde, vilket innebär att ”de minst rika” i den rikaste tiondelen av barnfamiljerna hade denna inkomststandard.

Även medianfamiljen med barn har förbättrat sin inkomst under perioden, från inkomststandardens 1,72 år 1991 till 2,27 år 2012. Det innebär att medianfamiljen har drygt dubbelt så mycket pengar att röra sig med som barnhushåll med lägsta godtagbara levnadsstandard.

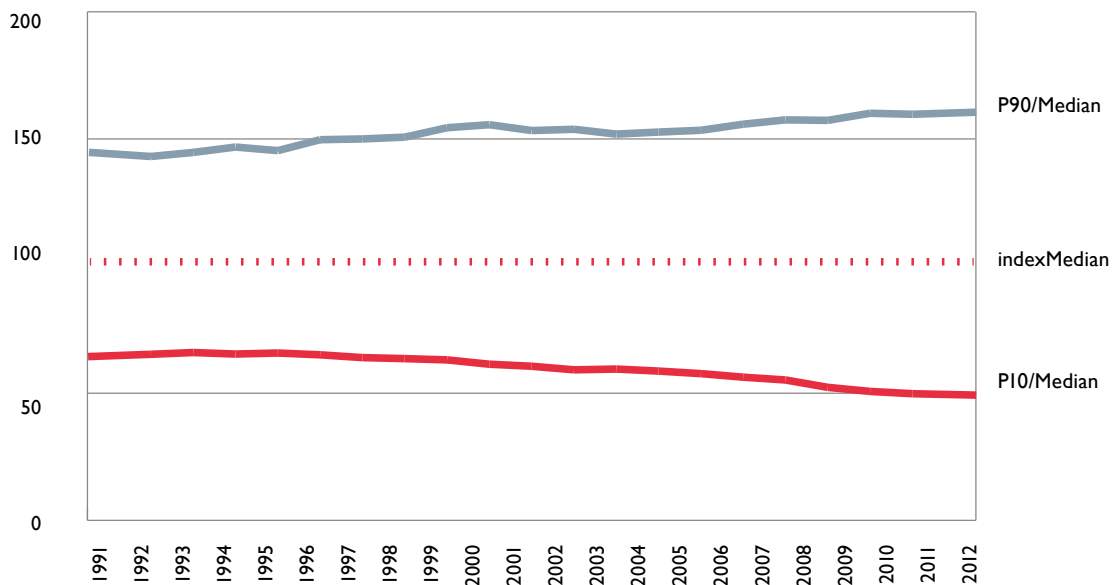
Däremot har mycket lite förändrats för den fattigaste tiondelen (10:e percentilen) av barnfamiljerna. År 1991 hade denna grupp inkomststandardens 1,12 eller mindre att röra sig med och år 2012 var motsvarande värde 1,11. Det innebär att inkomsterna för dem som hade det bäst ställt i gruppen räckte ganska precis till det allra nödvändigaste. Gränsvärdet 1,11 innebär att ”de minst fattiga” i den fattigaste tiondelen hade inkomststandardens 1,11.

Diagram 2 illustrerar den ökade inkomstspridningen mellan familjer med högst respektive lägst inkomststandard, jämfört med medianinkomsten.

I det här avsnittet har alla barnfamiljer i olika inkomstkikt jämförts med varandra. Det går dock inte att utläsa hur många barn som finns i familjerna i de olika inkomstkikten.

Diagram 2.

Jämförelse mellan olika inkomststandardnivåer för barnfamiljer åren 1991–2012.



Jämförelse med EU:s fattigdomsmått

Rädda Barnens definition av barnfattigdom mäter hur många barn som lever i hushåll som hamnar under en absolut fattigdomsgräns, utan hänsyn till inkomstspridningen. EU:s fattigdomsdefinition är däremot ett mått på relativ fattigdom – hur stor andel av hushållen som har lägre inkomst än 60 procent av medianinkomsten i landet – och fångar därför in inkomstskillnader.

Tillsammans bidrar dessa olika sätt att mäta till en mer fördjupad förståelse av barns ekonomiska villkor. Att leva en längre tid under förhållanden där inkomsterna inte räcker till det nödvändigaste medför ofta stora direkta konsekvenser för barn och hindrar deras möjligheter till deltagande och utveckling. Att leva under villkor som skiljer sig drastiskt från majoritetssamhället bidrar till exempel till att forma ett barns förväntningar på framtiden och dess uppfattning om sin egen tillhörighet till samhället.

Diagram 3.

Andel hushåll under 60 procent av disponibel medianinkomst 1991, 1995–2012 efter hushållstyp.

Hushåll definierat som hushåll med en disponibel inkomst per konsumtionsenhet som är mindre än 60 procent av medianvärdet för samtliga hushåll.

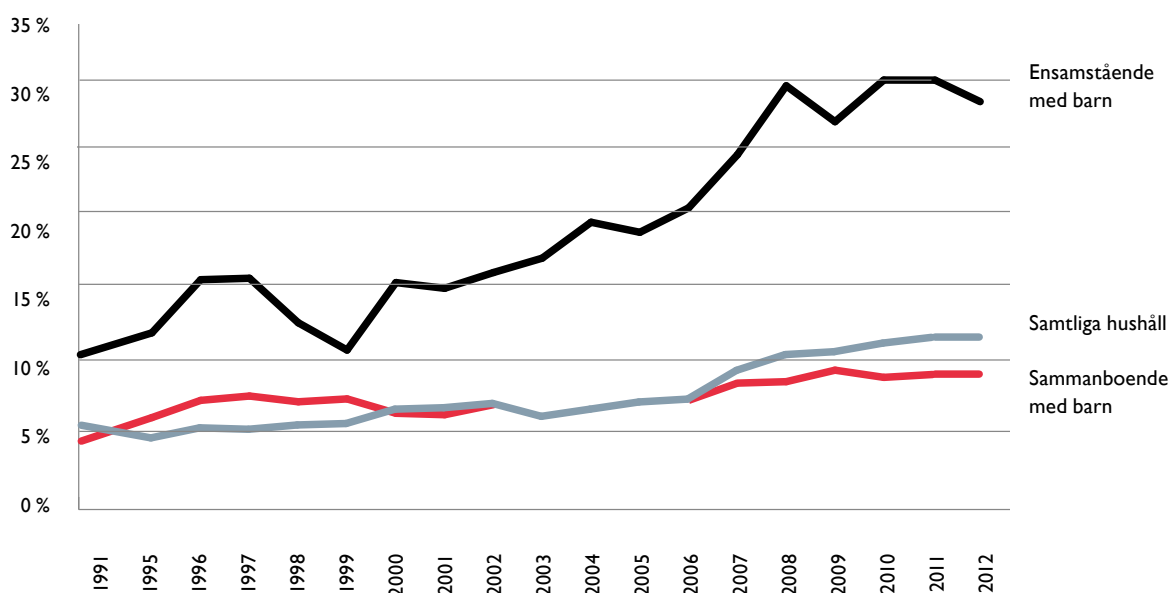


Diagram 3 visar hur barnfattigdomen i Sverige har utvecklats enligt EU:s fattigdomsdefinition. I början av 1990-talet var inkomstskillnaderna förhållandevis små i Sverige och därmed uppmättes en låg relativ barnfattigdom. År 1997 var den relativa barnfattigdomen i Sverige drygt 7 procent enligt EU:s fattigdomsmått medan den absoluta fattigdomen enligt Rädda Barnens index var 22,3 procent.

Inkomstskillnaderna har ökat så mycket i Sverige de senaste årtiondena att värdena för absolut och relativ fattigdom närmade sig varandra. År 2012 levde 13,0 procent av alla barn i Sverige i familjer med inkomster under 60 procent av medianinkomsten, vilket kan jämföras med Rädda Barnens fattigdomsdefinition som visar en barnfattigdom på 12,0 procent. Därmed överstiger den relativa barnfattigdomen (enligt EU:s definition) den absoluta barnfattigdomen. Som diagram 3 visar har den relativa barnfattigdomen framförallt ökat bland barn till ensamstående föräldrar.

Jag tycker att skolan borde vara mer kostnadsfri. Man borde utveckla hemuppgifter och ha mindre läxor för alla har olika förutsättningar och alla kan inte få hjälp hemma. Det skapar orättvisa och påverkar betyg och alla borde få samma chans.

Citat från Rädda Barnens rapport "Ung röst 2014".

Ekonomisk utsatthet och utländsk bakgrund

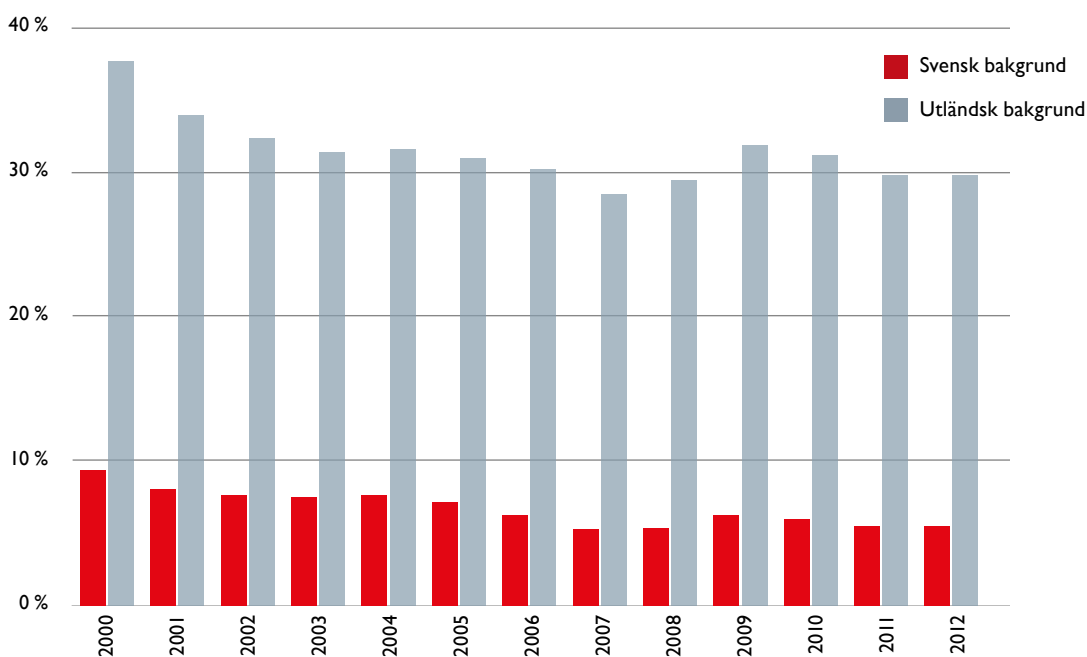
Drygt en fjärdedel av alla barn i Sverige har vad som brukar benämnas utländsk bakgrund, vilket definieras som att de själva och/eller minst en av föräldrarna är födda utomlands. De flesta av dessa barn är födda i Sverige. Av Sveriges 543 000 barn med utländsk bakgrund är 135 000 barn själva födda utanför Sverige.

Det finns stora skillnader inom gruppen barn med utländsk bakgrund. En del barn har nyss anlänt från krigshärjade länder, andra är födda i Sverige och har föräldrar som levt i Sverige i årtionden. Inget talar för att skillnader i barnfamiljers ekonomi beror på var barnen eller föräldrarna är födda. De ekonomiska villkoren avgörs av svårigheter att komma in på arbetsmarknaden och bristande förankring i de offentliga trygghetssystemen vid exempelvis föräldraledighet, sjukdom och arbetslöshet.

Statistiken visar att den ekonomiska situationen förbättras över tid när familjer etablerar sig i Sverige. Bland barn till nyanlända med maximalt två år i Sverige är barnfattigdomen 60,5 procent. Efter 6–9 års vistelsetid i Sverige har barnfattigdomen sjunkit till 34,7 procent i denna grupp och efter 10 år

Diagram 4.

Andel barn 0–17 år, med svensk respektive utländsk bakgrund, som lever i ekonomisk utsatthet 2000–2012.



och längre till 20,1 procent. I nyanlända familjer med maximalt 2 år i Sverige har andelen barn i ekonomisk utsatthet minskat under 2012 till följd av reformen med etableringsersättning. Andelen barn i ekonomisk utsatthet har ökat något i barnfamiljer med lite längre vistelsetider i Sverige.

Diagram 4 visar hur barnfattigdomen förändrats under 2000-talet för barn med svensk respektive utländsk bakgrund. År 2012 levde 5,3 procent av alla barn med svensk bakgrund i en familj som antingen hade låg inkomststandard eller försörjningsstöd. Detta kan jämföras med nästan tre av tio barn med utländsk bakgrund (29,1 procent). Barnfattigdomen är alltså mer än fem gånger så hög bland barn med utländsk bakgrund.

Jämfört med 2011 har barnfattigdomen minskat något, både bland barn till svenskfödda föräldrar (från 5,5 till 5,3 procent) och bland barn med utländsk bakgrund (från 29,8 till 29,1 procent). I absoluta tal har antalet barn med utländsk bakgrund som lever i familjer med låg inkomststandard eller med försörjningsstöd ökat något, från 156 000 år 2011 till 158 000 år 2012. Att andelen minskar mer än antalet kan se ut som en paradox, men det kan förklaras av att det totala antalet barn med utländsk bakgrund har ökat samtidigt som det totala antalet barn med svensk bakgrund har minskat under senare år.⁸

8 Mellan år 2011 och 2012 ökade det totala antalet barn i Sverige med cirka 8 000 barn i åldern 0–17 år. Antalet barn med svensk bakgrund minskade med 10 000 medan antalet barn med utländsk bakgrund ökade med drygt 18 000 barn.

De ekonomiska skillnaderna mellan barnfamiljer med svensk respektive utländsk bakgrund har ökat kraftigt sedan mätningarnas startår 1991. Särskilt markant var förändringen mellan år 1997 och 2000, vilket visas i tabell 1. Skillnaderna fortsatte att öka fram till år 2008, då barnfattigdomen var 5,5 gånger så hög bland barn med utländsk bakgrund. Därefter minskade skillnaderna år 2009 följt av en ökning från 2010 och framåt.

Tabell 1.

Antal och andel barn 0–17 år, med svensk respektive utländsk bakgrund, i ekonomisk utsatthet 1991, 1997 och 2000–2012.

År	BARN MED SVENSK BAKGRUND		BARN MED UTLÄNDSK BAKGRUND		DIFFERENS UTL./SV.
	i tusental	%	i tusental	%	
1991	171	11,3	110	29,4	2,6
1997	243	16,1	189	43,7	2,71
2000	144	9,4	152	37,7	3,99
2001	123	8,1	139	34	4,2
2002	117	7,7	135	32,4	4,21
2003	114	7,5	133	31,4	4,19
2004	117	7,7	135	31,6	4,1
2005	108	7,2	135	31	4,31
2006	93	6,3	135	30,2	4,8
2007	77	5,3	132	28,5	5,38
2008	78	5,4	142	29,5	5,46
2009	90	6,3	158	31,9	5,06
2010	83	6	159	31,2	5,2
2011	76	5,5	156	29,8	5,42
2012	72	5,2	158	29,1	5,54

Ekonomisk utsatthet bland barn till ensamstående föräldrar

Omkring vart femte barn i Sverige lever med en ensamstående förälder. Under 1990-talet ökade denna andel något för att som högst nå 22 procent kring år 2003–2004. Därefter har andelen minskat igen och under 2012 var den 20,2 procent.

Barnfattigdomen har minskat generellt i Sverige mellan 2011 och 2012 oavsett föräldrakonstellation. Barnfattigdomen bland barn till ensamstående föräldrar har minskat från 28,0 till 27,8 procent. I gruppen barn till sammanboende föräldrar har barnfattigdomen minskat från 8,1 till 8,0 procent.

Den långsiktiga utvecklingen, som visas i tabell 2 och diagram 5, har inneburit att barnfattigdomen bland barn till ensamstående föräldrar minskat fram till år 2007 då den låg på 23,8 procent. Därefter skedde en ökning varje år till 28,5 procent år 2010. Åren 2007–2010 ökade alltså barnfattigdomen med 4,7 procentenheter bland barn till ensamstående föräldrar. De senaste två åren har denna trend brutits.

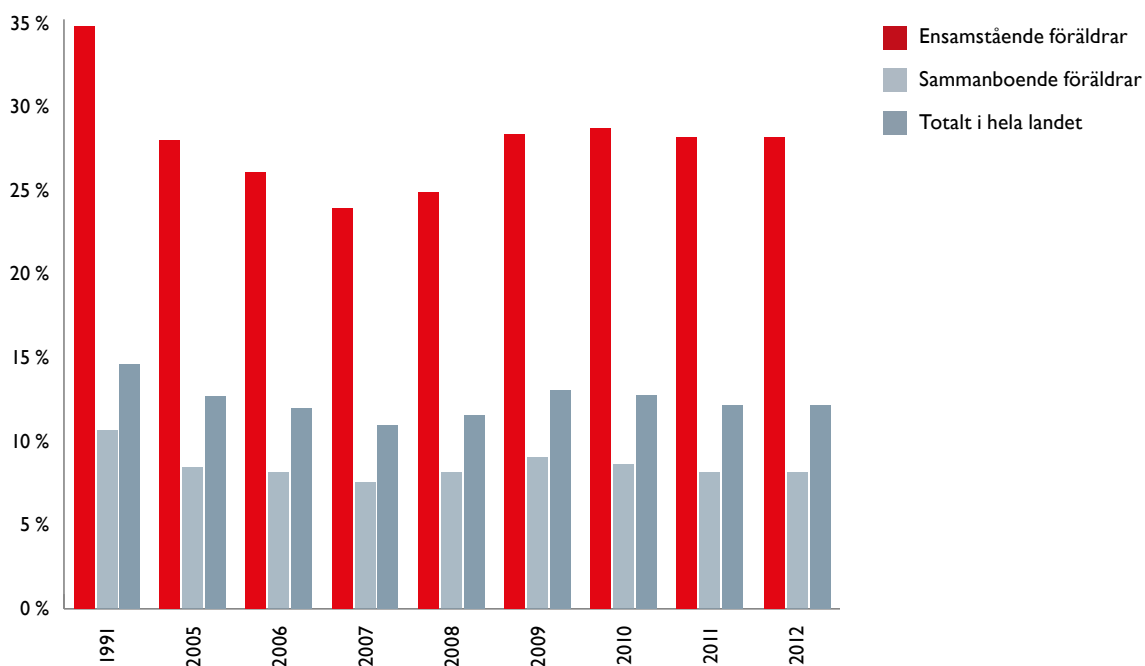
Tabell 2.

Barn i ekonomiskt utsatta hushåll, med ensamstående resp. sammanboende föräldrar, totalt i hela landet 1991, 2005–2012. Antal och procent.

År	ENSAMSTÅENDE FÖRÄLDRAR		SAMMANBOENDE FÖRÄLDRAR		TOTALT I HELA LANDET	
	antal	%	antal	%	antal	%
1991	105 263	34,6	168 090	10,6	273 353	14,5
2005	114 588	27,8	127 509	8,4	242 097	12,6
2006	105 153	25,9	123 320	8,1	228 473	11,9
2007	94 835	23,8	115 095	7,5	209 930	10,9
2008	97 092	24,7	122 935	8,1	220 027	11,5
2009	110 347	28,2	137 496	9,0	247 843	13,0
2010	110 607	28,5	131 696	8,6	242 303	12,7
2011	107 730	28,0	124 315	8,1	232 045	12,1
2012	107 518	27,8	122 875	8	230 393	12
DIFFERENS						
2012/2005	-7 070	0	-4 634	-0,4	-11 704	-0,6
2012/1991	2 255	-6,8	-45 215	-2,6	-42 960	-2,5

Diagram 5.

Andelen barn i ekonomiskt utsatta hushåll med ensamstående resp. sammanboende föräldrar, 1991, 2005–2012. I procent.



Kombinationen utländsk bakgrund och familjesammansättning

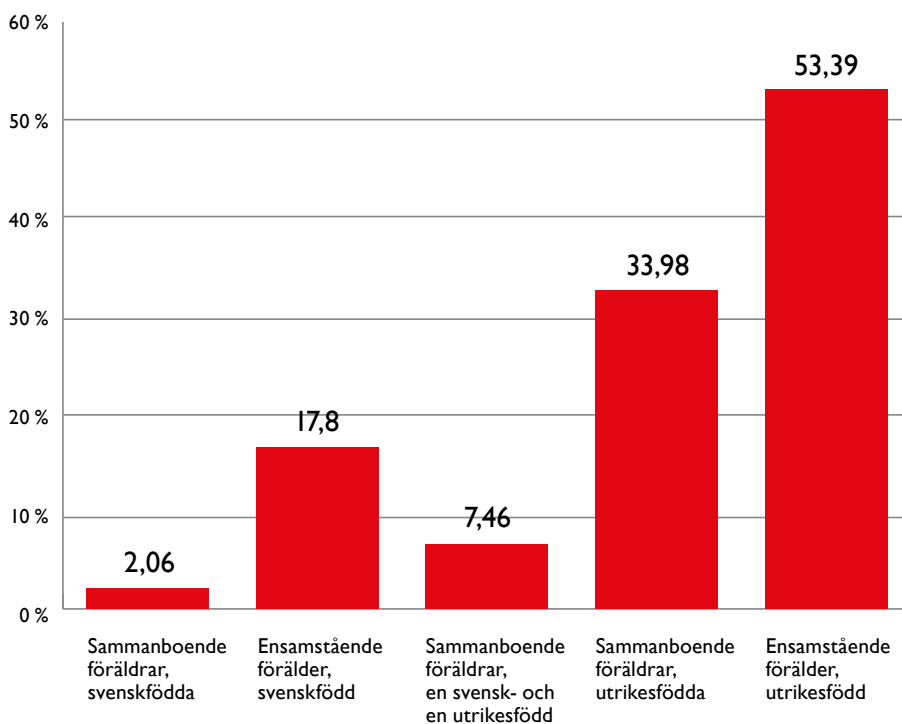
Att ha utländsk bakgrund eller att ha en ensamstående förälder är faktorer som var för sig ökar risken för att leva under ekonomiskt knappa förhållanden. Tillsammans förstärker de båda faktorerna varandra och ett markant mönster av ojämlika ekonomiska villkor framträder.

Mer än hälften – 53,4 procent – av alla barn med utländsk bakgrund och med en ensamstående förälder lever i ekonomisk fattigdom. Detta kan jämföras med 2,1 procent av barn till sammanboende föräldrar med svensk bakgrund.

Under 2012 minskade barnfattigdomen med 0,3 procentenheter bland barn till ensamstående föräldrar med utländsk bakgrund, medan den var oförändrad bland barn till sammanboende föräldrar med svensk bakgrund.

Diagram 6.

Andel barn i ekonomiskt utsatta hushåll efter föräldrars bakgrund och familjemönster 2012. I procent.



Det finns tydliga skillnader även inom gruppen barn till sammanboende föräldrar med utländsk bakgrund. Bland barn i familjer där båda föräldrarna är födda i utlandet är barnfattigdomen 34,0 procent och 7,5 procent bland barn till sammanboende par där en av föräldrarna har utländsk bakgrund.

Dom som har lite pengar borde få mera t. ex. till mat och kläder så att man klarar sig. Min mamma har inget jobb och får jättelite pengar.

Citat från Rädda Barnens rapport "Ung röst 2014".

Barnfattigdomen 2012 – lokal nivå förändringar i län och kommuner

Barnfattigdomen varierar starkt, både mellan och inom Sveriges län och kommuner. Här presenteras utvecklingen fram till 2012 och varje kommun kan studeras mer i detalj i kommunbilagorna sist i rapporten. Där finns exempelvis statistik som visar hur många barn i varje kommun som lever med låg inkomststandard respektive med försörjningsstöd, samt fördelningen mellan barn med svensk och utländsk bakgrund.

Lägst barnfattigdom på länsnivå uppmättes under 2012 i Halland (6,8 procent) och högst i Skåne (16,8 procent).

Varje enskild kommun påverkas av flera olika faktorer som kan leda till ökad eller minskad barnfattigdom, till exempel in- och utflyttning eller förändringar av den lokala arbetsmarknaden. Därför kan utvecklingen i en enskild kommun skilja sig från landet i stort och svänga kraftigt från ett år till ett annat. Särskilt påtagliga kan förändringarna vara i små kommuner där exempelvis flyttmönster och nedläggning eller etablering av företag får större genomslag än i större kommuner.

Tabell 3.

Kommuner med störst förändring av andel barn i ekonomiskt utsatta hushåll mellan 2011–2012. Förändring i procentenheter.

KOMMUNER MED STÖRST ÖKNING		KOMMUNER MED STÖRST MINSKNING	
Borgholm	3,0	Dorotea	-3,7
Olofström	3,0	Degerfors	-3,0
Filipstad	2,5	Boden	-2,9
Alvesta	2,3	Härjedalen	-2,1
Gullspång	2,2	Essunga	-2,1
Bjurholm	2,2	Perstorp	-2,0
Storuman	2,0	Norberg	-2,0
Avesta	1,9	Bengtstorsfors	-1,9
Färgelanda	1,9	Ydre	-1,9
Grums	1,9	Vårgårda	-1,9

Det totala antalet barn i Sverige har minskat något sedan år 2000, då det fanns 1 931 000 barn under 18 år i Sverige. År 2012 var antalet barn 1 921 000. Under samma period har antalet barn i de tre storstäderna Stockholm, Göteborg och Malmö ökat, från 279 000 till 329 000 barn. Det påvisar den utflyttning som skett från gles- och landsbygdsområden i Sverige, samt att en stor del av inflyttningen från andra länder koncentrerats till storstadsområdena.

Under 2012 har barnfattigdomen minskat i 162 av landets 290 kommuner och ökat i 128 kommuner. Tabell 3 visar de tio kommuner där barnfattigdomen ökat respektive minskat mest under 2012.

Listan över kommuner med högst respektive lägst barnfattigdom (tabell 4) visar att Malmö, liksom tidigare, är den kommun där barnfattigdomen är störst. Mellan år 2011 och 2012 har dock barnfattigdomen minskat i Malmö, från 31,9 till 31,7 procent.

Stockholm, som tidigare hört till de 20 kommunerna med högst barnfattigdom, har haft en mycket gynnsam utveckling och ligger i år på plats 215 i kommunrankningen (nivån på barnfattigdomen var 13,2 procent år 2012). Även kranskommunen Botkyrka, som tidigare haft hög barnfattigdom, uppvisar en successiv minskning från 29,6 till 15,5 procent mellan 2000 och 2012.

I Göteborg minskade barnfattigdomen marginellt mellan 2011 och 2012, från 17,5 till 17,3 procent.

De flesta av de 20 kommuner som har lägst barnfattigdom är välmående kranskommuner i storstadsregionerna. I tabellens topp återfinns Lomma, Härryda, Täby, Knivsta och Hammarö, samtliga under 4 procent på kommunnivå. I Härryda och Hammarö minskade barnfattigdomen med 1,1 procentenheter 2012 medan nivån ökade i Lomma med 0,5 procentenheter.

I ett längre tidsperspektiv, från 1991 till 2012, har barnfattigdomen ökat i Malmö, från 25 till nästan 32 procent, medan den ekonomiska utsattheten i Göteborg minskat något under samma period, från 20 till drygt 17 procent. I Stockholm minskade barnfattigdomen från 21 till 13 procent under perioden. Denna rapport ger inte underlag för analys av varför minskningen varit så kraftig i just Stockholm eller ökningen så stor i Malmö, eller om någon enskild reform påverkat denna utveckling. Det är dock av stor betydelse att utvecklingen studeras närmare på lokal nivå.

Tabell 4.

Andel barn i ekonomiskt utsatta hushåll 2011 och 2012. 20 kommuner med lägst respektive högst andel barn i ekonomisk utsatthet år 2012. Förändring i ekonomisk utsatthet och rankning 2012 jämfört med 2011.

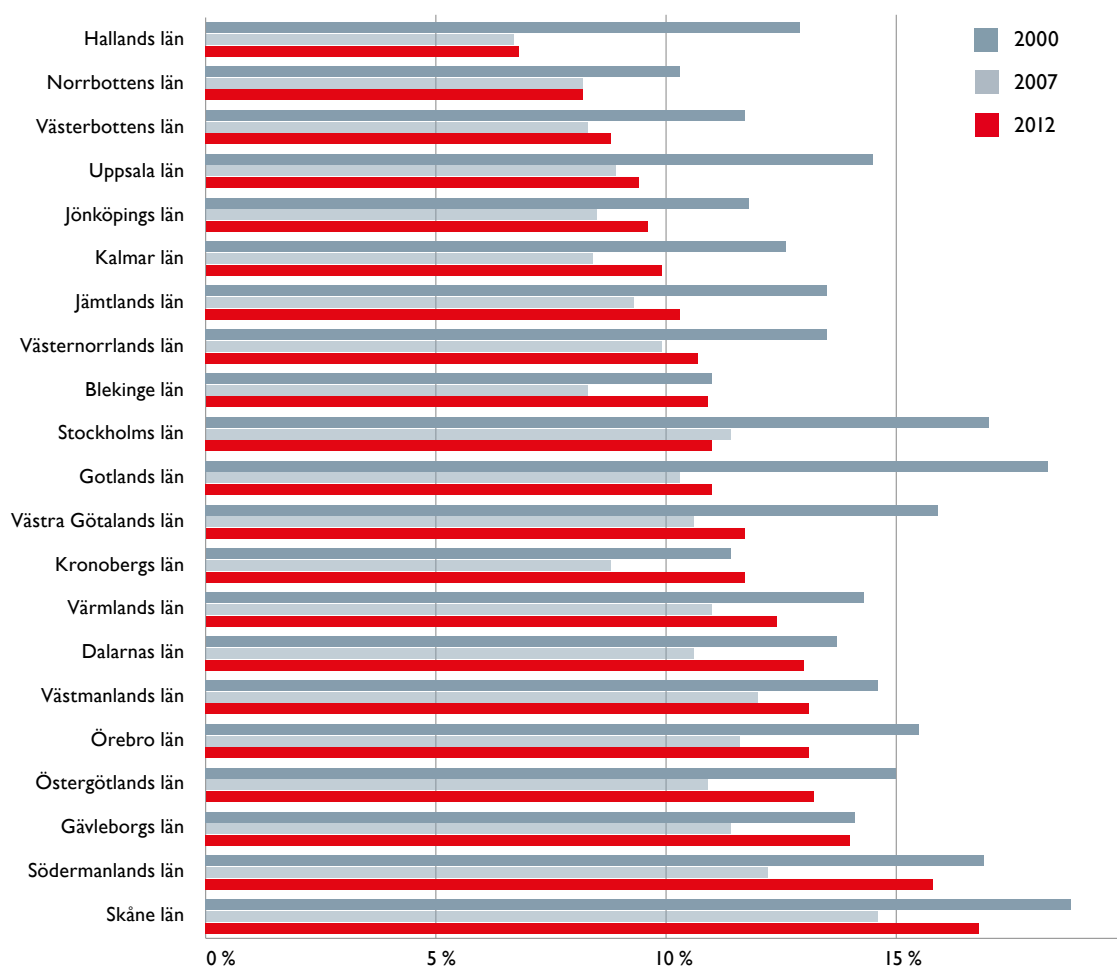
Kommun	RANKNING		%		FÖRÄNDRING	
	2012	2012	2011	2011	i proc.enh.	i rankning
Täby	1	3,6	2	3,7	-0,1	1
Lomma	2	3,6	1	3,1	0,5	-1
Härryda	3	3,7	10	4,8	-1,1	7
Knivsta	4	3,8	6	4,4	-0,6	2
Hammarö	5	3,9	14	5,1	-1,1	9
Kungsbacka	6	4	3	4	0	-3
Habo	7	4,4	9	4,8	-0,4	2
Danderyd	8	4,4	7	4,5	-0,1	-1
Vallentuna	9	4,5	4	4,3	0,2	-5
Nykvarn	10	4,5	11	4,8	-0,2	1
Vaxholm	11	4,6	15	5,1	-0,5	4
Öckerö	12	4,8	5	4,4	0,4	-7
Trosa	13	5,1	16	5,2	-0,1	3
Ekerö	14	5,2	8	4,6	0,6	-6
Lerum	15	5,4	12	4,8	0,5	-3
Piteå	16	5,4	28	6,2	-0,8	12
Mörbylånga	17	5,4	13	4,9	0,6	-4
Varberg	18	5,5	23	5,9	-0,4	5
Mölnadal	19	5,5	18	5,4	0,1	-1
Partille	20	5,6	20	5,6	0	0
Hällefors	271	17,7	278	19,3	-1,6	7
Strömsund	272	17,7	275	18,7	-0,9	3
Trollhättan	273	18	272	18	0	-1
Bjurholm	274	18,1	257	15,9	2,2	-17
Helsingborg	275	18,1	274	18,3	-0,2	-1
Storfors	276	18,1	276	18,8	-0,7	0
Högsby	277	18,6	281	20,1	-1,6	4
Katrineholm	278	19,2	279	19,4	-0,2	1
Filipstad	279	19,9	269	17,3	2,5	-10
Perstorp	280	19,9	285	21,9	-2	5
Borlänge	281	20,2	280	20,1	0,1	-1
Flen	282	20,4	282	20,9	-0,5	0
Eda	283	21,2	283	21,3	-0,1	0
Gullspång	284	21,2	277	19	2,2	-7

Forts.

Kommun	RANKNING		RANKNING		FÖRÄNDRING	
	2012	% 2012	2011	% 2011	i proc.enh.	i ranking
Södertälje	285	21,5	287	22,7	-1,2	2
Eskilstuna	286	21,8	284	21,8	0,1	-2
Årjäng	287	22,1	286	22,6	-0,4	-1
Sorsele	288	22,5	289	24,1	-1,5	1
Landskrona	289	23	288	23,4	-0,5	-1
Malmö	290	31,7	290	31,9	-0,2	0

Diagram 7.

Andel barn 0–17 år i familjer med ekonomisk utsatthet länsvis 2000, 2007 och 2012, i procent.



Förändringar på stadsdelsnivå

I Sveriges storstäder finns både landets allra fattigaste och allra mest ekonomiskt välmående områden. Skillnaderna inom storstäderna är betydligt större än skillnaderna mellan Sveriges kommuner.

I storstäderna har man på flera sätt arbetat för att minska denna uppdelning. Bland annat har man i Stockholm och Göteborg slagit samman mindre, homogena stadsdelar till större enheter. I Stockholm har sådana sammanslagningar gjorts i flera omgångar, den senaste 2007, då antalet stadsdelar minskade från 18 till 14. I Göteborg genomfördes en ny indelning 2011 som minskade antalet stadsdelar från 21 till 10. En liknande reform genomfördes 2013 i Malmö där förändrat ansvar för skolan ledde till att tio stadsdelar blev fem stadsområden. I denna rapport redovisas resultat från Stockholm och Göteborg i enlighet med de stadsdelsindelningar som införts under senare år och för Malmö i enlighet med den gamla stadsdelsindelningen som fortfarande gällde 2012.

Det genomsnittliga antalet barn per stadsdel i Stockholm har ökat från drygt 9 000 till drygt 12 000 med den nya stadsdelsindelningen, medan motsvarande förändring i Göteborg medfört en fördubbling av det genomsnittliga antalet barn per stadsdel, från knappt 5 000 till runt 10 000. Detta kan jämföras med genomsnittet för Malmös stadsdelar (enligt den gamla indelningen) på cirka 6 000 barn per stadsdel.

Den gamla mer finfördelade indelningen erbjöd ett större mått av precision och avgränsning medan den nya indelningen är mer relevant i ett lokalt åtgärds perspektiv. I åtgärder för att minska segregation och stärka möjligheterna för barn att delta i sammanhang utanför det egna bostadsområdet kan en gemensam politisk styrning vara en av många gynnsamma utgångspunkter. Det finns dock alltså även en risk att de nya större enheterna används för mer ingående analytiska ändamål och då riskerar underlaget att inte kunna bidra till att identifiera t.ex. variationer inom de nya stadsdelarna.

Diagram 8.

Utvecklingen av barnfattigdomen i landets tre storstäder jämfört med riket år 1991, 1997, 2000–2012.

Index 100 = riket respektive år.

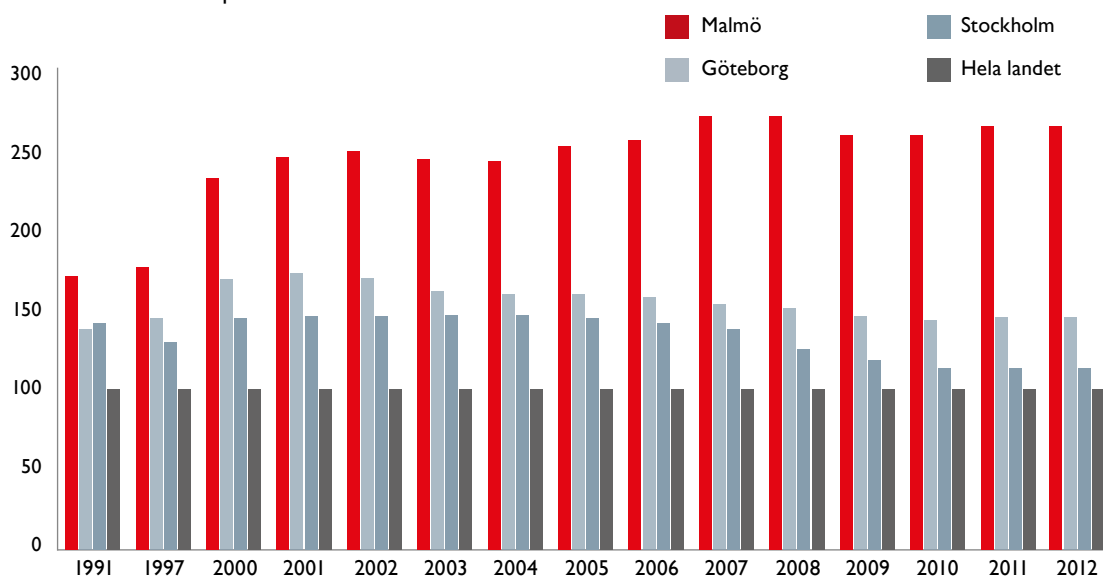
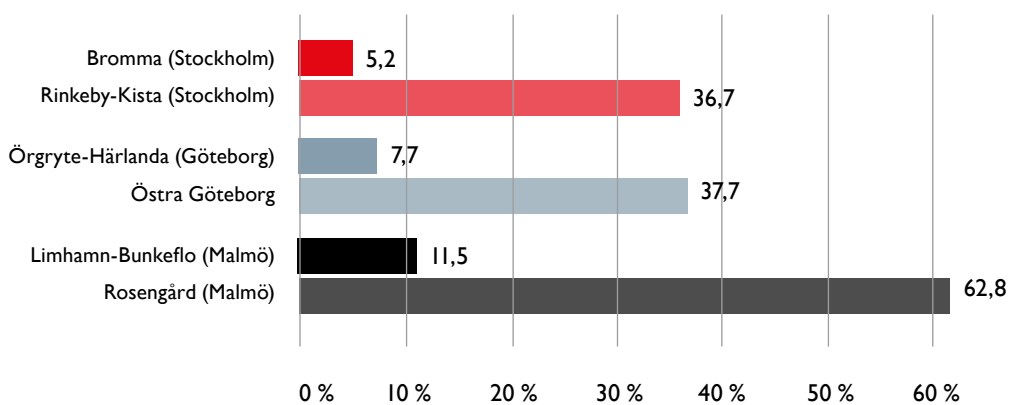


Diagram 9.

Andel barn i ekonomiskt utsatta hushåll i sex stadsdelar i storstäderna 2012. Andel av samtliga barn i resp. stadsdel. Stadsdel med lägst resp. högst andel barn i ekonomiskt utsatta hushåll. Enligt stadsdelsindelning 2012.



Barnfattigdomen i Rosengård i Malmö var 62,8 procent år 2012, mer än fem gånger så hög som i riket. Siffran är i stort sett oförändrad jämfört med 2011. Limhamn-Bunkeflo och Husie är de stadsdelar i Malmö som har lägst barnfattigdom. Där var barnfattigdomen 11,5 respektive 12,1 procent. Under 2012 ökade barnfattigdomen i sju av stadens tio stadsdelar, varav mest i Kirseberg (+ 1,6 %), Fosie (+ 1,3 %) och Oxie (+ 1,1 %).

I stadsdelsbilaga 1 presenteras barnfattigdomens utbredning i enlighet med 2012 års stadsdelsindelningar för åren 1991, 2001, 2011 och 2012. Både i Stockholm och Göteborg har den ekonomiska utsattheten bland barnhushållen minskat i alla stadsdelar utom en mellan 2001–2012. Undantagen är Hässelby-Vällingby i Stockholm (+ 2,1 procentenheter) och Västra Hisingen i Göteborg (+ 10,8 procentenheter).

Endast i en stadsdel i Stockholm och i två i Göteborg har barnfattigdomen ökat något under 2012: Norrmalm i Stockholm (+ 0,2 procentenheter) och Östra Göteborg och Norra Hisingen i Göteborg (+ 0,9 respektive + 0,5 procentenheter). Den största minskningen under 2012 kan noteras i stadsdelar med en hög ekonomisk utsatthet bland barnfamiljer: Rinkeby-Kista (- 1,1 procentenheter) och Spånga-Tensta (- 0,8 procentenheter) i Stockholm och Angered (- 0,8 procentenheter) i Göteborg.

Andelen barn med utländsk bakgrund (åtminstone en förälder född utanför Sverige) i de tre storstäderna har tillsammans ökat från 31,2 procent år 1991 till 45,2 procent 2012. Inom några år kommer en majoritet av alla barn i storstäderna ha en eller två utrikes födda föräldrar. I Malmö var denna andel 2012 58,9 procent. Spridningen är stor: från Södermalm i Stockholm där 22,5 procent av barnen har utländsk bakgrund till Rosengård i Malmö – 96,7 %, Rinkeby-Kista i Stockholm – 92,0 % och Angered i Göteborg – 82,4 %, se vidare i stadsdelsbilaga 2. Det finns klara samband mellan det segregerade boendet i storstäderna och spridningen av barnfattigdomen. Barnfamiljer med utländsk bakgrund bor i hög grad i utsatta miljonprogramsområden.

Bilagor

Kommunbilaga I.

Andel barn 0–17 år i hushåll med låg inkomststandard och/eller försörjningsstöd efter ranking i landets kommuner år 2012.

ANDEL AV SAMTLIGA BARN I HUSHÅLL MED:						
		Varken låg inkomststandard eller försörjningsstöd.	Enbart låg inkomststandard.	Enbart försörjningsstöd.	Både låg inkomststandard och försörjningsstöd.	Total andel barn i ekonomiskt utsatta hushåll.
Rankning	Kommun	%	%	%	%	%
1	Lomma	96,4	2,6	0,7	0,3	3,6
2	Härryda	96,4	1,8	1,3	0,6	3,7
3	Täby	96,3	2,6	0,7	0,3	3,6
4	Knivsta	96,1	1,7	1,7	0,5	3,8
5	Hammarö	96,1	2,1	1,3	0,5	3,9
6	Kungsbacka	96	2,2	1,4	0,4	4
7	Habo	95,6	2,1	1,6	0,7	4,4
8	Danderyd	95,6	3,6	0,6	0,2	4,4
9	Vallentuna	95,5	2,6	1,4	0,5	4,5
10	Nykvarn	95,5	2,3	1,8	0,4	4,5
11	Vaxholm	95,4	3,5	0,9	0,2	4,6
12	Öckerö	95,2	2,6	1,9	0,3	4,8
13	Ekerö	94,9	3,1	1,6	0,5	5,2
14	Trosa	94,8	2,3	2,1	0,7	5,1
15	Piteå	94,7	2,4	2,2	0,8	5,4
16	Lerum	94,7	2,3	2,4	0,7	5,4
17	Mörbylånga	94,6	3	1,8	0,7	5,4
18	Möln dal	94,5	2,6	2,2	0,8	5,5
19	Varberg	94,5	3	2	0,5	5,5
20	Partille	94,4	2,9	1,8	0,9	5,6
21	Kungälv	94,4	2,8	2	0,7	5,6
22	Kävlinge	94,4	3,6	1,4	0,6	5,6
23	Bollebygd	94,2	2,5	2,4	0,8	5,8
24	Karlsborg	94,2	3,2	2,2	0,4	5,8
25	Lidingö	94,2	4,6	0,9	0,3	5,8
26	Håbo	94,1	2,8	2,4	0,7	5,9

Forts.

ANDEL AV SAMTLIGA BARN I HUSHÅLL MED:						
		Varken låg inkomst- standard eller försörj- ningsstöd.	Enbart låg inkomst- standard.	Enbart försörjnings- stöd.	Både låg inkomst- standard och försörjnings- stöd.	Total andel barn i ekonomiskt utsatta hushåll.
Rankning	Kommun	%	%	%	%	%
27	Österåker	93,9	3,7	1,8	0,6	6,1
28	Höganäs	93,7	4,1	1,6	0,5	6,2
29	Vellinge	93,7	5,8	0,5	0	6,3
30	Lekeberg	93,7	3,4	2,4	0,5	6,3
31	Lidköping	93,7	2,8	2,4	1,1	6,3
32	Stenungsund	93,7	3	2,2	1,1	6,3
33	Värmdö	93,7	4,1	1,6	0,7	6,4
34	Hjo	93,6	3,1	2,7	0,7	6,4
35	Staffanstorps	93,6	3,9	1,9	0,6	6,4
36	Kiruna	93,6	3,8	1,7	1	6,5
37	Ale	93,6	3	2,6	0,9	6,5
38	Mullsjö	93,5	2,8	3	0,8	6,5
39	Nacka	93,5	4,5	1,4	0,7	6,5
40	Askersund	93,5	3,6	1,6	1,3	6,5
42	Tyresö	93,5	3,9	2,1	0,5	6,5
42	Gällivare	93,5	3,2	2,8	0,5	6,5
43	Söderköping	93,4	3,2	2,2	1,1	6,6
44	Tjörn	93,3	3,2	2,2	1,3	6,6
45	Vännäs	93,3	2,5	3,1	1,1	6,7
46	Ängelholm	93,3	4	2	0,8	6,7
47	Pajala	93,2	2,9	2,6	1,3	6,8
48	Skövde	93	4,1	1,7	1,2	7
49	Säter	92,9	4,4	1	1,6	7,1
50	Sollentuna	92,9	4,7	1,5	0,8	7,1
51	Oskarshamn	92,8	2,4	3,4	1,4	7,2
52	Orust	92,8	4,1	2,2	0,9	7,2
53	Värnamo	92,8	1,8	3,5	1,9	7,2
54	Östhammar	92,8	3,4	2,2	1,7	7,2
55	Svedala	92,7	5,7	1	0,6	7,3
56	Värgårda	92,6	2,8	2,7	1,9	7,4
57	Gagnef	92,6	3,3	3,1	1	7,4
58	Oxelösund	92,6	3	2,8	1,6	7,4
59	Salem	92,5	3,6	2,8	1,1	7,5
60	Grästorp	92,5	2	2,2	3,4	7,6

Forts.

ANDEL AV SAMTLIGA BARN I HUSHÅLL MED:						
		Varken låg inkomst- standard eller försörj- ningsstöd.	Enbart låg inkomst- standard.	Enbart försörjnings- stöd.	Både låg inkomst- standard och försörjnings- stöd.	Total andel barn i ekonomiskt utsatta hushåll.
Rankning	Kommun	%	%	%	%	%
61	Solna	92,4	7,4	0,1	0,1	7,6
62	Umeå	92,4	3,2	3,1	1,4	7,7
63	Laxå	92,3	6	0,8	1	7,7
64	Enköping	92,1	3,8	2,9	1,3	8
65	Örnsköldsvik	92	2,8	3,5	1,7	8
66	Älmhult	92	3,5	2,7	1,8	7,9
67	Östersund	92	3,2	3,6	1,2	8
68	Ystad	91,9	4,4	2,9	0,7	8
69	Vaggeryd	91,9	3,9	2,8	1,4	8,1
70	Skellefteå	91,9	2,7	4,3	1,1	8,1
71	Krokom	91,9	4,6	2,7	0,8	8,2
72	Åtvidaberg	91,8	4	2,1	2	8,1
73	Luleå	91,8	3,3	3,9	1	8,2
74	Vadstena	91,7	2,8	3,3	2,2	8,3
75	Mariestad	91,7	4	3	1,2	8,2
76	Halmstad	91,7	4,1	2,5	1,7	8,3
77	Höör	91,6	4,4	3,2	0,8	8,4
78	Alingsås	91,6	3,3	2,7	2,3	8,3
79	Eksjö	91,6	3	4,2	1,2	8,4
80	Boden	91,6	7,9	0,2	0,2	8,4
81	Leksand	91,6	4,3	2,9	1,3	8,5
82	Mönsterås	91,4	3,7	3,6	1,3	8,6
83	Mark	91,3	3,6	3,4	1,7	8,7
84	Robertsfors	91,3	2,2	4,2	2,3	8,7
85	Vindeln	91,3	6,1	1	1,6	8,7
86	Arjeplog	91,3	3,5	2,9	2,3	8,8
87	Götene	91,2	3,6	3,4	1,8	8,8
88	Ljungby	91,2	3,3	3,9	1,7	8,9
89	Mora	91,2	4,9	2,9	1	8,8
90	Kumla	91	2,9	3,8	2,3	9
91	Falkenberg	91	3,6	4	1,4	9
92	Vetlanda	90,9	3,3	3,5	2,3	9,1
93	Jönköping	90,7	2,8	4,8	1,8	9,4
94	Tranemo	90,6	2,9	4,6	1,9	9,4

Forts.

ANDEL AV SAMTLIGA BARN I HUSHÅLL MED:						
		Varken låg inkomst- standard eller försörj- ningsstöd.	Enbart låg inkomst- standard.	Enbart försörjnings- stöd.	Både låg inkomst- standard och försörjnings- stöd.	Total andel barn i ekonomiskt utsatta hushåll.
Rankning	Kommun	%	%	%	%	%
95	Gnosjö	90,6	2,6	5	1,8	9,4
96	Vara	90,6	4,9	1,9	2,5	9,3
97	Nyköping	90,6	3,6	3,8	2	9,4
98	Norrtälje	90,5	5,1	2,7	1,6	9,4
99	Kalix	90,5	3,8	3,8	1,9	9,5
100	Skurup	90,5	6	2,4	1	9,5
101	Laholm	90,5	3,8	3,7	1,9	9,5
102	Nybro	90,5	6,2	1,7	1,6	9,5
103	Sotenäs	90,4	5,3	3,8	0,5	9,6
104	Forshaga	90,4	5	3,2	1,4	9,6
105	Kalmar	90,3	3,2	4,7	1,7	9,6
106	Emmaboda	90,3	5,4	2,3	2	9,7
107	Ulricehamn	90,3	4,9	3,4	1,5	9,8
108	Upplands-Väsby	90,2	5,5	3,1	1,1	9,7
109	Ydre	90,2	4,7	3,8	1,4	9,8
110	Vansbro	90,1	7,7	1	1,1	9,9
111	Gnesta	90,1	5,1	3,4	1,5	9,9
112	Karlshamn	90,1	4,7	2,7	2,5	9,9
113	Härjedalen	90,1	5,7	2,8	1,5	9,9
114	Nordmaling	90	3,9	4,6	1,5	10
115	Mjölby	89,9	2,6	5,6	1,9	10,1
116	Storuman	89,9	5,2	4,4	0,5	10,1
117	Rättvik	89,9	4,3	4,7	1,2	10,2
118	Skara	89,8	4,3	4	1,9	10,1
119	Uppsala	89,8	4	4,7	1,5	10,2
120	Sunne	89,8	6,3	2,8	1,1	10,2
121	Lund	89,7	5,7	2,7	1,9	10,3
122	Norsjö	89,7	3,7	4,5	2,2	10,4
123	Herrljunga	89,7	2,9	4,1	3,3	10,3
124	Sölvesborg	89,6	4,5	4,9	1,1	10,5
125	Essunga	89,6	5,3	2,8	2,3	10,5
126	Hylte	89,5	4,4	3,7	2,3	10,4
127	Tingsryd	89,5	4,9	3,4	2,3	10,5
128	Strängnäs	89,4	3,6	5,8	1,2	10,6

Forts.

ANDEL AV SAMTLIGA BARN I HUSHÅLL MED:						
		Varken låg inkomst- standard eller försörj- ningsstöd.	Enbart låg inkomst- standard.	Enbart försörjnings- stöd.	Både låg inkomst- standard och försörjnings- stöd.	Total andel barn i ekonomiskt utsatta hushåll.
Rankning	Kommun	%	%	%	%	%
129	Älvdalen	89,4	6,1	3,3	1,1	10,6
130	Åre	89,4	7,4	2,4	0,9	10,6
131	Bromölla	89,4	5,2	3,2	2,2	10,6
132	Västervik	89,4	3,5	4,4	2,8	10,7
133	Båstad	89,3	6,9	2,6	1,1	10,6
134	Hallsberg	89,3	5,3	3,2	2,2	10,7
135	Munkedal	89,3	6,5	2,6	1,7	10,8
136	Eslöv	89,3	4,8	4,7	1,3	10,8
137	Järfälla	89,2	5,3	3,6	1,9	10,8
138	Gislaved	89,2	3,7	4,5	2,5	10,8
139	Boxholm	89,2	2,1	6,3	2,3	10,8
140	Sjöbo	89,2	7,4	2,3	1,1	10,8
141	Kungsör	89,2	4,7	3,9	2,2	10,8
142	Karlstad	89,1	4,5	4,2	2,1	10,8
143	Degerfors	89,1	5,3	4	1,6	10,9
144	Falun	89,1	2,6	6,6	1,7	10,9
145	Tidaholm	89	5,7	3,2	2,1	11
146	Gotland	89	4,6	5,1	1,3	11
147	Östra Göinge	89	5,7	3,1	2,2	11
149	Motala	89	5	3	2,9	11
149	Trelleborg	89	6,3	3,3	1,4	11
150	Smedjebacken	89	4	4,4	2,5	11
151	Karlskrona	89	3,4	6,1	1,6	11,1
152	Sundsvall	88,9	3,8	4,7	2,5	11
153	Upplands-Bro	88,9	5,8	2,8	2,5	11,1
154	Kinda	88,9	4,4	5	1,7	11,1
155	Tanum	88,9	6,3	3,2	1,7	11,2
156	Hässleholm	88,8	6,6	2,5	2,1	11,2
157	Haninge	88,8	6,7	2,7	1,8	11,2
158	Huddinge	88,8	7,4	2,3	1,5	11,2
159	Vänersborg	88,8	4,9	3,6	2,7	11,2
160	Sala	88,7	4,3	4,5	2,5	11,3
161	Uddevalla	88,7	5,3	3,6	2,3	11,3
162	Svenljunga	88,7	5,3	4	2	11,3

Forts.

ANDEL AV SAMTLIGA BARN I HUSHÅLL MED:						
		Varken låg inkomst- standard eller försörj- ningsstöd.	Enbart låg inkomst- standard.	Enbart försörjnings- stöd.	Både låg inkomst- standard och försörjnings- stöd.	Total andel barn i ekonomiskt utsatta hushåll.
Rankning	Kommun	%	%	%	%	%
163	Timrå	88,6	3	4,5	3,9	11,4
164	Aneby	88,6	5	5	1,3	11,4
165	Olofström	88,6	7	2,3	2,1	11,4
166	Hultsfred	88,5	6,9	2,2	2,3	11,5
167	Härnösand	88,5	4,1	5	2,4	11,5
168	Munkfors	88,5	6,4	3,7	1,4	11,5
169	Tranås	88,5	2,6	6,5	2,4	11,5
170	Valdemarsvik	88,5	9,2	1	1,3	11,5
171	Vimmerby	88,4	5,5	3,7	2,4	11,6
172	Arvidsjaur	88,3	3	7,3	1,3	11,7
173	Heby	88,3	4	6,1	1,7	11,8
174	Markaryd	88,3	6,4	3,5	1,9	11,7
175	Borås	88,3	4,8	3,4	3,5	11,7
176	Älvsbyn	88,3	4,2	5,2	2,4	11,8
177	Malå	88,2	3,2	6,1	2,5	11,7
178	Älvkarleby	88,2	5	5	1,8	11,7
179	Surahammar	88,2	3,2	5,2	3,5	11,8
180	Svalöv	88,1	5,4	4,1	2,4	11,9
181	Ovanåker	88,1	4,9	4,5	2,4	11,9
182	Torsås	88,1	5,2	4,9	1,8	11,9
183	Ronneby	88,1	5	4,4	2,5	11,9
184	Karlskoga	87,9	4,8	4,5	2,8	12,1
185	Kil	87,9	5,8	5,2	1,1	12,1
186	Ödeshög	87,9	6,1	3,3	2,8	12,2
187	Kramfors	87,9	5,1	4,1	3	12,2
188	Arvika	87,9	6	4,3	1,9	12,2
189	Dals-Ed	87,9	7,3	3,1	1,7	12,2
190	Tibro	87,8	5,4	4,3	2,4	12,2
191	Hedemora	87,8	5,4	4,2	2,6	12,2
192	Finspång	87,7	4,8	5,1	2,3	12,2
193	Töreboda	87,7	6,2	3,1	3	12,3
194	Växjö	87,7	4,1	4,7	3,6	12,3
195	Osby	87,7	5,5	3,5	3,3	12,3
196	Simrishamn	87,6	6,4	4,7	1,3	12,4

Forts.

ANDEL AV SAMTLIGA BARN I HUSHÅLL MED:						
		Varken låg inkomst- standard eller försörj- ningsstöd.	Enbart låg inkomst- standard.	Enbart försörjnings- stöd.	Både låg inkomst- standard och försörjnings- stöd.	Total andel barn i ekonomiskt utsatta hushåll.
Rankning	Kommun	%	%	%	%	%
197	Ånge	87,6	5,7	3,8	2,9	12,4
198	Nynäshamn	87,6	6,1	3,1	3,3	12,4
199	Klippan	87,5	8,1	2,3	2,1	12,5
200	Lysekil	87,5	4,8	4,6	3,1	12,5
201	Falköping	87,5	4,4	3,7	4,5	12,6
202	Lilla Edet	87,5	4,1	5,1	3,3	12,5
203	Överkalix	87,4	6,3	4,5	1,8	12,6
204	Bollnäs	87,4	5,2	4,8	2,7	12,6
205	Norberg	87,2	4,2	5,6	3	12,8
206	Västerås	87,2	4	5,5	3,2	12,7
207	Skinnskatteberg	87,2	6,1	3,8	2,8	12,7
208	Jokkmokk	87,2	9,7	2,7	0,4	12,8
209	Färgelanda	87	7,8	3,2	2	13
210	Säffle	87	8,6	2,9	1,5	13
211	Hallstahammar	86,9	5,2	4,6	3,2	13,1
212	Lycksele	86,9	2,6	7	3,4	13
213	Avesta	86,9	5,4	4,2	3,5	13,1
214	Tomelilla	86,9	6,4	4,6	2,1	13,1
215	Stockholm	86,8	8,1	3,1	1,9	13,2
216	Hudiksvall	86,7	3,9	6,7	2,6	13,3
217	Uppvidinge	86,6	8,9	2,4	2,1	13,4
218	Dorotea	86,6	3,4	4,7	5,4	13,5
219	Åmål	86,6	6,8	4,7	1,9	13,4
220	Ljusdal	86,6	4,8	6,7	1,9	13,4
221	Hörby	86,6	6,9	5,3	1,3	13,5
222	Sävsjö	86,5	4,5	6,2	2,8	13,5
223	Linköping	86,4	4	5,8	3,9	13,7
224	Kristinehamn	86,4	6,2	5,2	2,2	13,7
225	Sollefteå	86,3	5	4,8	3,9	13,7
226	Arboga	86,1	4,9	5,2	3,7	13,9
227	Sundbyberg	86,1	8	4,1	1,9	14
228	Sigtuna	86,1	7,5	4,5	1,9	13,9
229	Nora	86	5,7	6,1	2,2	14
230	Tierp	86	5,4	6,9	1,8	14,1

Forts.

ANDEL AV SAMTLIGA BARN I HUSHÅLL MED:						
		Varken låg inkomst- standard eller försörj- ningsstöd.	Enbart låg inkomst- standard.	Enbart försörjnings- stöd.	Både låg inkomst- standard och försörjnings- stöd.	Total andel barn i ekonomiskt utsatta hushåll.
Rankning	Kommun	%	%	%	%	%
231	Nässjö	85,9	3,5	6	4,6	14,1
232	Lessebo	85,9	5,4	4,6	4,2	14,1
233	Vilhelmina	85,8	4,7	4,4	5,1	14,2
234	Gävle	85,7	5,1	4,8	4,4	14,3
235	Övertorneå	85,7	5,5	7,2	1,6	14,3
236	Ljusnarsberg	85,7	9,3	3,7	1,4	14,4
237	Hofors	85,6	3,7	7,4	3,3	14,4
238	Alvesta	85,6	3,5	6	4,9	14,4
239	Lindesberg	85,5	5,1	5,6	3,8	14,5
240	Grums	85,4	7,5	3,5	3,6	14,6
241	Söderhamn	85,4	6,1	6,3	2,2	14,6
242	Sandviken	85,4	4,7	6,4	3,5	14,6
243	Ludvika	85,3	4,4	5,5	4,8	14,7
244	Borgholm	85,2	10,1	3,4	1,2	14,7
245	Örkelljunga	85,1	7	4,8	3	14,8
246	Örebro	85,1	5,7	4,7	4,6	14,9
247	Berg	85	7,2	5,7	2	14,9
248	Vingåker	84,9	7	5	3	15
249	Torsby	84,8	9	4,1	2,1	15,2
250	Hagfors	84,8	7,2	6,2	1,8	15,2
251	Åsele	84,8	6,3	5,9	3	15,3
252	Haparanda	84,6	10	4,6	0,8	15,3
253	Bengtstors	84,6	9,5	3,9	2	15,4
254	Fagersta	84,6	6,9	4,3	4,2	15,4
255	Botkyrka	84,5	15,1	0,2	0,3	15,5
256	Mellerud	84,5	8,3	4,4	2,8	15,5
257	Bräcke	84,5	8	4,7	2,8	15,5
258	Ragunda	84,4	6,9	6,3	2,5	15,7
259	Ockelbo	84,2	5,2	6,7	3,8	15,8
260	Norrköping	84	4,1	8,2	3,7	16
261	Strömstad	83,9	13,4	1,5	1,2	16,1
262	Malung	83,9	7,8	5,7	2,6	16,1
263	Kristianstad	83,7	5,8	5,4	5,1	16,2
264	Åstorp	83,5	7,8	5,9	2,8	16,5

Forts.

ANDEL AV SAMTLIGA BARN I HUSHÅLL MED:						
		Varken låg inkomst- standard eller försörj- ningsstöd.	Enbart låg inkomst- standard.	Enbart försörjnings- stöd.	Både låg inkomst- standard och försörjnings- stöd.	Total andel barn i ekonomiskt utsatta hushåll.
Rankning	Kommun	%	%	%	%	%
265	Nordanstig	83,4	7,2	6,6	2,9	16,6
266	Orsa	83,3	7,6	7	2,1	16,7
267	Köping	83,1	5,9	5,2	5,7	16,8
268	Bjuv	82,8	10	5,2	1,9	17,1
269	Göteborg	82,8	6,5	6,6	4,1	17,3
270	Burlöv	82,6	9,1	5,6	2,7	17,4
271	Strömsund	82,3	4,8	7,4	5,6	17,7
272	Hällefors	82,3	6,4	6,5	4,8	17,7
273	Trollhättan	82	5,2	6,9	5,9	18
274	Bjurholm	81,9	4,7	5,6	7,8	18,1
275	Helsingborg	81,9	7,9	6,5	3,6	18,1
276	Storfors	81,8	6,1	6,2	5,8	18,1
277	Högsby	81,5	13,4	2,2	3	18,6
278	Katrineholm	80,9	5,1	8,3	5,8	19,2
279	Filipstad	80,1	9,2	7,5	3,2	19,9
280	Perstorp	80,1	9,8	4,5	5,6	19,9
281	Borlänge	79,8	3,8	9,8	6,5	20,2
282	Flen	79,6	5,3	7,8	7,3	20,4
283	Gullspång	78,8	9,1	6,4	5,7	21,2
284	Eda	78,8	14,6	3,6	3	21,2
285	Södertälje	78,6	10	7,9	3,6	21,5
286	Eskilstuna	78,2	5,5	9,4	6,9	21,8
287	Årjäng	77,9	17,8	2,5	1,8	22,1
288	Sorsele	77,4	7,8	10,1	4,6	22,5
289	Landskrona	77	9,9	8,4	4,6	23
290	Malmö	68,3	16,2	9,2	6,3	31,7

Kommunbilaga 2:

Barnfattigdom i landets kommuner och län 2011 och 2012. Barn 0–17 år som lever i hushåll med låg inkomststandard och/eller försörjningsstöd.

Län/kommun	TOTAL ANDEL BARN		BARN I EKONOMISKT UTSATTA HUSHÅLL			
	2011	2012	2011	2012	2011	2012
	Antal	Antal	Antal	Antal	%	%
Stockholms län	450 057	456 461	50 936	50 067	11,3	11
Upplands-Väsby	8 790	8 834	919	862	10,5	9,8
Vallentuna	8 000	8 081	341	364	4,3	4,5
Österåker	9 861	9 839	567	601	5,7	6,1
Värmdö	10 162	10 152	632	644	6,2	6,3
Järfälla	15 252	15 328	1 664	1 653	10,9	10,8
Ekerö	6 748	6 817	311	350	4,6	5,1
Huddinge	24 333	24 734	2 794	2 773	11,5	11,2
Botkyrka	20 218	20 626	3 330	3 207	16,5	15,5
Salem	4 129	4 128	315	309	7,6	7,5
Haninge	17 920	18 028	2 080	2 021	11,6	11,2
Tyresö	10 863	10 807	707	707	6,5	6,5
Upplands-Bro	5 586	5 634	595	624	10,7	11,1
Nykvarn	2 460	2 434	118	110	4,8	4,5
Täby	15 715	15 818	578	578	3,7	3,7
Danderyd	8 301	8 227	377	365	4,5	4,4
Sollentuna	16 581	16 689	1 198	1 186	7,2	7,1
Stockholm	165 588	169 333	22 613	22 280	13,7	13,2
Södertälje	19 390	19 696	4 401	4 223	22,7	21,4
Nacka	22 886	23 110	1 481	1 505	6,5	6,5
Sundbyberg	7 392	7 836	1 125	1 092	15,2	13,9
Solna	11 273	11 752	978	897	8,7	7,6
Lidingö	10 514	10 548	681	615	6,5	5,8
Vaxholm	2 929	2 882	150	133	5,1	4,6
Norrtälje	10 312	10 190	1 010	965	9,8	9,5
Sigtuna	9 460	9 606	1 304	1 340	13,8	13,9
Nynäshamn	5 394	5 332	667	663	12,4	12,4

Forts.

	TOTAL ANDEL BARN		BARN I EKONOMISKT UTSATTA HUSHÅLL			
	2011	2012	2011	2012	2011	2012
Län/kommun	Antal	Antal	Antal	Antal	%	%
Uppsala län	68 998	69 093	6 809	6 479	9,9	9,4
Håbo	4 832	4 792	295	283	6,1	5,9
Älvkarleby	1 767	1 749	211	206	11,9	11,8
Knivsta	4 176	4 273	185	165	4,4	3,9
Heby	2 581	2 531	297	297	11,5	11,7
Tierp	3 926	3 861	543	541	13,8	14
Uppsala	39 308	39 502	4 193	4 034	10,7	10,2
Enköping	8 348	8 393	773	666	9,3	7,9
Östhammar	4 060	3 992	312	287	7,7	7,2
Södermanlands län	55 278	55 659	8 738	8 776	15,8	15,8
Vingåker	1 739	1 705	244	257	14	15,1
Gnesta	2 184	2 193	225	217	10,3	9,9
Nyköping	10 250	10 353	959	971	9,4	9,4
Oxelösund	1 903	1 893	164	141	8,6	7,4
Flen	3 174	3 084	664	629	20,9	20,4
Katrineholm	6 433	6 447	1 245	1 234	19,4	19,1
Eskilstuna	20 010	20 390	4 356	4 445	21,8	21,8
Strängnäs	7 083	7 135	750	755	10,6	10,6
Trosa	2 502	2 459	131	127	5,2	5,2
Östergötlands län	85 647	85 810	11 379	11 335	13,3	13,2
Ödeshög	1 013	981	132	119	13	12,1
Ydre	656	640	77	63	11,7	9,8
Kinda	1 954	1 924	210	214	10,7	11,1
Boxholm	993	981	105	106	10,6	10,8
Åtvidaberg	2 337	2 244	197	183	8,4	8,2
Finspång	3 949	3 896	478	478	12,1	12,3
Valdemarsvik	1 262	1 240	155	143	12,3	11,5
Linköping	29 263	29 474	4 024	4 013	13,8	13,6
Norrköping	26 543	26 873	4 328	4 296	16,3	16
Söderköping	2 918	2 927	188	193	6,4	6,6
Motala	8 247	8 175	885	900	10,7	11
Vadstena	1 245	1 223	96	101	7,7	8,3
Mjölby	5 267	5 232	504	526	9,6	10,1

Forts.

	TOTAL ANDEL BARN		BARN I EKONOMISKT UTSATTA HUSHÅLL			
	2011	2012	2011	2012	2011	2012
Län/kommun	Antal	Antal	Antal	Antal	%	%
Jönköpings län	70 166	70 078	6 504	6 701	9,3	9,6
Aneby	1 233	1 229	144	140	11,7	11,4
Gnosjö	2 035	1 986	177	186	8,7	9,4
Mullsjö	1 561	1 555	88	101	5,6	6,5
Habo	2841	2 850	135	126	4,8	4,4
Gislaved	6 177	6 058	622	654	10,1	10,8
Vaggeryd	2 922	2 901	247	234	8,5	8,1
Jönköping	26 276	26 526	2 445	2 476	9,3	9,3
Nässjö	5 983	5 933	771	836	12,9	14,1
Värnamo	6 851	6 834	488	491	7,1	7,2
Sävsjö	2 256	2 240	267	303	11,8	13,5
Vetlanda	5 359	5 295	439	481	8,2	9,1
Eksjö	3 032	3 028	251	254	8,3	8,4
Tranås	3 640	3 643	430	419	11,8	11,5
Kronobergs län	36 996	37 170	4 051	4 335	10,9	11,7
Uppvidinge	1 781	1 771	210	237	11,8	13,4
Lessebo	1 634	1 598	225	226	13,8	14,1
Tingsryd	2 097	2 082	220	219	10,5	10,5
Alvesta	3 873	3 920	469	566	12,1	14,4
Älmhult	3 285	3 275	241	261	7,3	8
Markaryd	1 771	1 738	237	204	13,4	11,7
Växjö	17 238	17 534	2 018	2 159	11,7	12,3
Ljungby	5 317	5 252	431	463	8,1	8,8
Kalmar län	42 822	42 618	4 226	4 203	9,9	9,9
Högsby	1 019	1 015	205	188	20,1	18,5
Torsås	1 242	1 227	144	146	11,6	11,9
Mörbylånga	2 877	2 911	140	157	4,9	5,4
Hultsfred	2 281	2 262	269	259	11,8	11,5
Mönsterås	2382	2355	182	202	7,6	8,6
Emmaboda	1 535	1 472	144	143	9,4	9,7
Kalmar	11 936	12 021	1 205	1 162	10,1	9,7
Nybro	3 567	3 488	373	332	10,5	9,5
Oskarshamn	5 037	4 975	337	356	6,7	7,2
Västervik	6 332	6 264	683	667	10,8	10,6

Forts.

	TOTAL ANDEL BARN		BARN I EKONOMISKT UTSATTA HUSHÅLL			
	2011	2012	2011	2012	2011	2012
Län/kommun	Antal	Antal	Antal	Antal	%	%
Vimmerby	2 936	2 901	347	336	11,8	11,6
Borgholm	1 678	1 727	197	255	11,7	14,8
Gotlands län	10 376	10 257	1 225	1 128	11,8	11
Gotland	10 376	10 257	1 225	1 128	11,8	11
Blekinge län	28 961	28 863	3 045	3 153	10,5	10,9
Olofström	2 202	2 183	186	249	8,4	11,4
Karlskrona	12 803	12 744	1 443	1 404	11,3	11
Ronneby	5 113	5 128	551	611	10,8	11,9
Karlshamn	5 709	5 681	566	563	9,9	9,9
Sölvesborg	3 134	3 127	299	326	9,5	10,4
Skåne län	253 147	255 314	42 582	42 801	16,8	16,8
Svalöv	2 876	2 819	305	335	10,6	11,9
Staffanstorps	5 509	5 560	399	357	7,2	6,4
Burlöv	3 811	3 832	694	666	18,2	17,4
Vellinge	7 860	7 792	495	490	6,3	6,3
Östra Göinge	2 671	2 636	305	290	11,4	11
Örkelljunga	1 893	1 841	288	274	15,2	14,9
Bjuv	3 312	3 317	586	569	17,7	17,2
Kävlinge	7 195	7 211	400	406	5,6	5,6
Lomma	5 577	5 660	173	204	3,1	3,6
Svedala	4 822	4 889	337	356	7	7,3
Skurup	3 270	3 224	343	306	10,5	9,5
Sjöbo	3 480	3 534	343	383	9,9	10,8
Hörby	2 913	2 902	382	390	13,1	13,4
Höör	3 337	3 358	275	281	8,2	8,4
Tomelilla	2 483	2 468	353	324	14,2	13,1
Bromölla	2 490	2 415	264	257	10,6	10,6
Osby	2 524	2 458	313	303	12,4	12,3
Perstorp	1 483	1 419	325	283	21,9	19,9
Klippan	3 304	3 299	427	411	12,9	12,5
Åstorp	3 450	3 399	558	560	16,2	16,5
Båstad	2 397	2 412	232	257	9,7	10,7
Malmö	58 674	60 272	18 721	19 120	31,9	31,7

Forts.

	TOTAL ANDEL BARN		BARN I EKONOMISKT UTSATTA HUSHÅLL			
	2011	2012	2011	2012	2011	2012
Län/kommun	Antal	Antal	Antal	Antal	%	%
Lund	21 035	21 408	2 179	2 201	10,4	10,3
Landskrona	8607	8752	2016	2010	23,4	23
Helsingborg	25 768	26 140	4 717	4 733	18,3	18,1
Höganäs	5 185	5 222	376	328	7,3	6,3
Eslöv	6 987	6 871	786	738	11,2	10,7
Ystad	4 968	4 978	394	401	7,9	8,1
Trelleborg	8 620	8 611	1 097	948	12,7	11
Kristianstad	16 162	16 263	2 556	2 645	15,8	16,3
Simrishamn	3 071	2966	352	368	11,5	12,4
Ängelholm	7 660	7 637	535	515	7	6,7
Hässleholm	9 753	9 749	1 056	1 092	10,8	11,2
Hallands län	63 301	63 350	4 368	4 286	6,9	6,8
Hylte	2 075	2 054	217	215	10,5	10,5
Halmstad	17 913	18 052	1468	1500	8,2	8,3
Laholm	4 508	4 470	432	425	9,6	9,5
Falkenberg	8 325	8 254	796	746	9,6	9
Varberg	11 940	11 940	709	662	5,9	5,5
Kungsbacka	18 540	18 580	746	738	4	4
Västra Götalands län	319 462	320 422	37 740	37 356	11,8	11,7
Härryda	9 041	9 079	431	330	4,8	3,6
Partille	8 408	8 451	470	472	5,6	5,6
Öckerö	2 784	2 740	123	131	4,4	4,8
Stenungsund	5 698	5 741	357	364	6,3	6,3
Tjörn	2 805	2 741	192	183	6,8	6,7
Orust	2 708	2 687	177	193	6,5	7,2
Sotenäs	1 448	1 413	143	135	9,9	9,6
Munkedal	1 988	1 984	242	213	12,2	10,7
Tanum	2 157	2 119	274	236	12,7	11,1
Dals-Ed	847	832	110	101	13	12,1
Färgelanda	1 259	1 224	140	159	11,1	13
Ale	6 399	6 408	400	413	6,3	6,4
Lerum	9 773	9 779	473	523	4,8	5,3
Vårgårda	2 417	2 416	223	178	9,2	7,4

Forts.

Län/kommun	TOTAL ANDEL BARN		BARN I EKONOMISKT UTSATTA HUSHÅLL			
	2011	2012	2011	2012	2011	2012
	Antal	Antal	Antal	Antal	%	%
Bollebygd	1 887	1 888	100	109	5,3	5,8
Grästorp	1 113	1 100	74	83	6,6	7,5
Essunga	1 082	1 053	136	110	12,6	10,4
Karlsborg	1 097	1 067	73	62	6,7	5,8
Gullspång	842	845	160	179	19	21,2
Tranemo	2 358	2 307	226	216	9,6	9,4
Bengtsfors	1 587	1 549	274	238	17,3	15,4
Mellerud	1 583	1 515	247	235	15,6	15,5
Lilla Edet	2 493	2 510	348	315	14	12,5
Mark	7 125	7 066	611	615	8,6	8,7
Svenljunga	2 027	1 984	232	225	11,4	11,3
Herrljunga	1 826	1 838	181	190	9,9	10,3
Vara	3 003	2 956	282	277	9,4	9,4
Götene	2 725	2 674	247	235	9,1	8,8
Tibro	2 135	2 079	239	253	11,2	12,2
Töreboda	1 658	1 649	202	203	12,2	12,3
Göteborg	97 946	99 463	17 099	17 122	17,5	17,2
Mölndal	13 883	13 859	749	766	5,4	5,5
Kungälv	9 023	8 984	546	505	6,1	5,6
Lysekil	2 516	2 489	274	311	10,9	12,5
Uddevalla	10 509	10 561	1 219	1 193	11,6	11,3
Strömstad	2 238	2 299	365	369	16,3	16,1
Vänersborg	7 595	7 539	819	848	10,8	11,2
Trollhättan	11 609	11 606	2 085	2 092	18	18
Alingsås	8 017	8 073	658	676	8,2	8,4
Borås	20 924	21 118	2 537	2 479	12,1	11,7
Ulricehamn	4 674	4 654	488	453	10,4	9,7
Åmål	2 220	2 196	302	295	13,6	13,4
Mariestad	4 356	4 331	376	358	8,6	8,3
Lidköping	7 573	7 466	500	472	6,6	6,3
Skara	3 561	3 529	364	359	10,2	10,2
Skövde	10 048	10 038	799	703	8	7
Hjo	1 680	1 687	137	108	8,2	6,4
Tidaholm	2 391	2 378	246	261	10,3	11
Falköping	6 426	6 458	789	810	12,3	12,5

Forts.

	TOTAL ANDEL BARN		BARN I EKONOMISKT UTSATTA HUSHÅLL			
	2011	2012	2011	2012	2011	2012
Län/kommun	Antal	Antal	Antal	Antal	%	%
Värmlands län	50 316	50 230	6 335	6 248	12,6	12,4
Kil	2 450	2 483	299	301	12,2	12,1
Eda	1 504	1 517	320	322	21,3	21,2
Torsby	2 064	2 026	292	308	14,1	15,2
Storfors	771	754	145	137	18,8	18,2
Hammarö	3523	3 577	179	141	5,1	3,9
Munkfors	602	574	69	66	11,5	11,5
Forshaga	2 366	2 374	236	227	10	9,6
Grums	1 587	1 559	201	227	12,7	14,6
Årjäng	1 898	1 896	428	419	22,6	22,1
Sunne	2 435	2 399	247	245	10,1	10,2
Karlstad	15 752	15 778	1747	1714	11,1	10,9
Kristinehamn	4 155	4 176	560	569	13,5	13,6
Filipstad	1 753	1798	304	358	17,3	19,9
Hagfors	1 956	1933	313	294	16	15,2
Arvika	4 699	4 663	629	566	13,4	12,1
Säffle	2 801	2 723	368	354	13,1	13
Örebro län	56421	56532	7588	7418	13,4	13,1
Lekeberg	1570	1586	103	100	6,6	6,3
Laxå	919	906	56	70	6,1	7,7
Hallsberg	3 073	3 058	381	328	12,4	10,7
Degerfors	1 706	1 661	237	181	13,9	10,9
Hällefors	1 183	1 117	228	198	19,3	17,7
Ljusnarsberg	779	732	117	105	15	14,3
Örebro	28 384	28 805	4 333	4 292	15,3	14,9
Kumla	4 756	4 781	423	430	8,9	9
Askersund	1 999	1 976	164	129	8,2	6,5
Karlskoga	5 547	5 500	644	666	11,6	12,1
Nora	2 068	2 029	279	284	13,5	14
Lindesberg	4 437	4 381	625	635	14,1	14,5

Forts.

	TOTAL ANDEL BARN		BARN I EKONOMISKT UTSATTA HUSHÅLL			
	2011	2012	2011	2012	2011	2012
Län/kommun	Antal	Antal	Antal	Antal	%	%
Västmanlands län	50 032	50 188	6 693	6 589	13,4	13,1
Skinnskatteberg	703	704	80	90	11,4	12,8
Surahammar	1 900	1 931	199	228	10,5	11,8
Kungsör	1 623	1 577	172	171	10,6	10,8
Hallstahammar	2 999	3 011	429	393	14,3	13,1
Norberg	1 051	1 003	155	128	14,7	12,8
Västerås	28 037	28 230	3 680	3 605	13,1	12,8
Sala	4 130	4 112	506	463	12,3	11,3
Fagersta	2 343	2 404	350	370	14,9	15,4
Köping	4 700	4 686	771	790	16,4	16,9
Arboga	2 546	2 530	351	351	13,8	13,9
Dalarnas län	52 464	52 313	6 651	6 786	12,7	13
Vansbro	1 271	1 256	130	124	10,2	9,9
Malung	1 843	1 826	269	294	14,6	16,1
Gagnef	2 166	2 127	196	158	9	7,4
Leksand	2 797	2 758	231	233	8,3	8,4
Rättvik	1 827	1 784	189	181	10,3	10,1
Orsa	1 236	1 201	213	200	17,2	16,7
Älvdalen	1 321	1 285	155	136	11,7	10,6
Smedjebacken	1 880	1 852	215	204	11,4	11
Mora	3 693	3 641	307	322	8,3	8,8
Falun	11 216	11 280	1 215	1 232	10,8	10,9
Borlänge	10 150	10 166	2 039	2 054	20,1	20,2
Säter	2 077	2 049	148	145	7,1	7,1
Hedemora	2 748	2 758	301	336	11	12,2
Avesta	3 688	3 712	412	487	11,2	13,1
Ludvika	4 551	4 618	631	680	13,9	14,7
Gävleborgs län	51 736	51 719	7 243	7 248	14	14
Ockelbo	1 027	995	163	157	15,9	15,8
Hofors	1 705	1 698	252	244	14,8	14,4
Ovanåker	2 062	2 044	245	243	11,9	11,9
Nordanstig	1 793	1 786	305	296	17	16,6

Forts.

Län/kommun	TOTAL ANDEL BARN		BARN I EKONOMISKT UTSATTA HUSHÅLL			
	2011	2012	2011	2012	2011	2012
	Antal	Antal	Antal	Antal	%	%
Ljusdal	3 471	3 483	497	468	14,3	13,4
Gävle	18 516	18 739	2 537	2 678	13,7	14,3
Sandviken	6 937	6 860	1 067	1 001	15,4	14,6
Söderhamn	4 337	4 263	619	622	14,3	14,6
Bollnäs	4 829	4 778	632	601	13,1	12,6
Hudiksvall	7 059	7 073	926	938	13,1	13,3
Västernorrlands län	46382	46087	4954	4945	10,7	10,7
Ånge	1 722	1 635	196	203	11,4	12,4
Timrå	3 812	3 758	476	428	12,5	11,4
Härnösand	4 580	4 522	565	519	12,3	11,5
Sundsvall	18 935	18 989	2 021	2 101	10,7	11,1
Kramfors	3 084	3 049	367	370	11,9	12,1
Sollefteå	3 533	3 457	482	474	13,6	13,7
Örnsköldsvik	10 716	10 677	847	850	7,9	8
Jämtlands län	23941	23815	2488	2448	10,4	10,3
Ragunda	940	934	135	146	14,4	15,6
Bräcke	1 233	1 199	181	186	14,7	15,5
Krokom	3 379	3 400	280	277	8,3	8,1
Strömsund	2 079	2 078	388	368	18,7	17,7
Åre	2 052	2 076	222	220	10,8	10,6
Berg	1 332	1 275	192	191	14,4	15
Härjedalen	1 676	1 670	202	166	12,1	9,9
Östersund	11 250	11 183	888	894	7,9	8
Västerbottens län	49 941	49 812	4 434	4 381	8,9	8,8
Nordmaling	1 310	1 296	121	130	9,2	10
Bjurholm	453	448	72	81	15,9	18,1
Vindeln	988	974	91	85	9,2	8,7
Robertsfors	1 333	1 318	117	115	8,8	8,7
Norsjö	798	785	76	81	9,5	10,3
Malå	609	595	74	70	12,2	11,8
Storuman	1 038	1 016	85	103	8,2	10,1
Sorsele	486	474	117	107	24,1	22,6

Forts.

Län/kommun	TOTAL ANDEL BARN		BARN I EKONOMISKT UTSATTA HUSHÅLL			
	2011	2012	2011	2012	2011	2012
	Antal	Antal	Antal	Antal	%	%
Dorotea	472	447	81	60	17,2	13,4
Vännäs	1 836	1 832	138	123	7,5	6,7
Vilhelmina	1 400	1 384	221	196	15,8	14,2
Åsele	502	506	69	77	13,7	15,2
Umeå	22 546	22 661	1 728	1 732	7,7	7,6
Lycksele	2 353	2 348	314	307	13,3	13,1
Skellefteå	13 817	13 728	1 130	1 114	8,2	8,1
Norrbottens län	45654	45144	4056	3710	8,9	8,2
Arvidsjaur	1138	1119	145	131	12,7	11,7
Arjeplog	481	480	40	42	8,3	8,8
Jokkmokk	806	774	88	99	10,9	12,8
Övertorneå	508	493	62	62	12,2	12,6
Kalix	2984	2951	284	280	9,5	9,5
Övertorneå	829	788	122	113	14,7	14,3
Pajala	1052	1058	81	72	7,7	6,8
Gällivare	3048	2996	210	196	6,9	6,5
Älvsbyn	1538	1524	204	179	13,3	11,7
Luleå	13856	13822	1151	1129	8,3	8,2
Piteå	7924	7824	493	418	6,2	5,3
Boden	5157	5030	582	422	11,3	8,4
Haparanda	1836	1816	309	279	16,8	15,4
Kiruna	4497	4469	286	288	6,4	6,4

Stadsdelsbilaga I.

Barn 0–17 år i ekonomiskt utsatta hushåll per stadsdel i landets tre storstäder 1991, 2001, 2011 och 2012. Procent av samtliga barn.

STADSDEL	1991	2001	2011	2012
	%	%	%	%
Stockholm	19,8	18,8	13,7	13,2
Rinkeby-Kista	30,3	59,4	37,8	36,7
Spånga-Tensta	32,3	38,4	25,9	25,1
Hässelby-Vällingby	12,1	13,1	15,5	15,2
Bromma	9,7	7,3	5,3	5,2
Kungsholmen	19	11,2	5,7	5,4
Norrmalm	19,2	11,9	6,8	7
Östermalm	16,1	12,4	8,9	8
Södermalm	18,5	11,7	6,2	6,1
Enskede-Årsta-Vantör	21	21,1	15,5	14,9
Skarpnäck	23,2	18,7	13	12,7
Farsta	20	19	14,1	14
Älvsjö	11,3	9,8	6,3	5,7
Hägersten-Liljeholmen	17,7	14,3	7,5	6,7
Skärholmen	21	32,1	28,1	27,6
Göteborg	20	23	17,5	17,2
Angered	24,4	50	38,3	37,5
Östra Göteborg	31,2	42	36,8	37,7
Örgryte-Härlanda	15,1	11	8,4	7,7
Centrum	18	15,7	10,8	10,3
Majorna-Linné	21,3	16,4	9,3	8,9
Askim-Frölunda-Högsbo	13,1	15,4	10,9	10,4
Västra Göteborg	12,3	13,6	10,6	10
Västra Hisingen	11,9	5	16	15,8
Lundby	25,6	20,2	12,9	12,4
Norra Hisingen	13,4	15,3	11	11,5

Forts.

STADSDEL	1991	2001	2011	2012
	%	%	%	%
Malmö	24,4	33,3	31,9	31,7
Centrum	29	27,7	25,6	24,4
Södra Innerstaden	47,7	60,1	44,8	42,1
Västra Innerstaden	15,2	11,6	14,2	14,7
Limhamn-Bunkeflo	6,7	6,6	11,6	11,5
Hyllie	29	33	38	38,3
Fosie	24,9	37,7	45,6	46,9
Oxie	12,4	15,6	22,6	23,7
Rosengård	51,9	73,9	62,5	62,8
Husie	8,5	8,9	11,6	12,1
Kirseberg	16,4	22,4	29,7	31,3

Stadsdelsbilaga 2.

Barn 0–17 år i ekonomiskt utsatta hushåll per stadsdel i landets tre storstäder efter föräldrars bakgrund år 2012. Procent av samtliga barn.

Stadsdel	Total andel barn	Andel barn med utländsk bakgrund	ANDEL BARN I EKONOMISKT UTSATTA HUSHÅLL		DIFFERENS SVENSK/ UTLÄNDSK
			– svensk bakgrund	– utländsk bakgrund	
		%	%	%	%
Stockholm	169 333	41,1	4,8	25,1	20,3
Rinkeby-Kista	11 771	92	26,7	37,6	10,9
Spånga-Tensta	10 303	65,1	4,1	36,3	32,3
Hässelby-Vällingby	15 767	49,5	4,6	26	21,4
Bromma	15 454	23,2	2,8	12,8	10
Kungsholmen	8 930	25,2	3,8	10,1	6,3
Norrmalm	10 480	26,9	4,7	13,5	8,8
Östermalm	9 528	24	5,4	16,2	10,8
Södermalm	19 258	22,5	4,7	11	6,4
Enskede-Årsta-Vantör	18 601	45,5	4,9	26,8	21,9
Skarpnäck	9 196	37	5,5	24,8	19,3
Farsta	10 739	42	6,8	23,9	17,1
Älvsjö	6 526	26,1	2,4	15,1	12,7
Hägersten-Liljeholmen	14 686	28,2	4,2	13,1	8,9
Skärholmen	8 094	84	14	30,2	16,1
Göteborg	99 463	43,8	5,4	32,4	27
Angered	13 257	82,4	13	42,8	29,8
Östra Göteborg	9 677	71,7	12,8	47,5	34,7
Örgryte-Härlanda	8 697	26,1	4,2	17,6	13,4
Centrum	6 160	31,3	5,9	19,9	14
Majorna-Linné	9 312	24,2	6,2	17,5	11,4
Askim-Frölunda-Högsbo	10 671	31,8	4,1	23,7	19,7
Västra Göteborg	12 237	29,3	3,2	26,3	23,1
Västra Hisingen	12 700	40,2	4,1	33,2	29,1
Lundby	6 520	42,4	6	21	15
Norra Hisingen	10 133	43	4,5	20,8	16,2

Forts.

Stadsdel	Total andel barn	Andel barn med utländsk bakgrund	ANDEL BARN I EKONOMISKT UTSATTA HUSHÅLL		DIFFERENS SVENSK/ UTLÄNDSK
			– svensk bakgrund	– utländsk bakgrund	
Malmö	60 272	58,9	9,4	47,3	37,9
Centrum	6 786	49,6	10,7	38,3	27,5
Södra Innerstaden	5 124	69	17,8	53	35,2
Västra Innerstaden	4 548	31,1	8,9	27,4	18,5
Limhamn-Bunkeflo	10 632	28,3	4,2	29,9	25,8
Hyllie	6 115	71,7	12,3	48,5	36,2
Fosie	9 461	84	25,4	51	25,6
Oxie	3 077	47,4	8,3	40,8	32,5
Rosengård	6 939	96,7	38,5	63,6	25,1
Husie	4 572	41,6	5,2	21,8	16,6
Kirseberg	2 914	57,4	9,1	47,8	38,7

Rädda Barnen kämpar för barns rättigheter. Vi väcker opinion och stöder barn i utsatta situationer i Sverige och i världen.



Rädda Barnen

Rädda Barnen
107 88 Stockholm
Besöksadress: Landsvägen 39, Sundbyberg
Tel: 08-698 90 00
kundservice@rb.se
www.raddabarnen.se

Plusgiro: 902003-3
Bankgiro: 90-20033