

Barnfattigdom i Sverige

Årsrapport 2015



Rädda Barnen

© Rädda Barnen 2015
Barnfattigdom i Sverige, Årsrapport 2015

Forskning och analys: Tapio Salonen
Projektgrupp: Tove Samzelius, Sara Svensson, Rafif Makboul,
Markus Poletti, Liv A.W. Lidsheim
Granskning/Bearbetning: Monika Lundin

Omslagsfoto: Mostphotos
Foto sid 18 och 35: Oskar Kullander/Save the Children.
Personerna på bilderna har ingen koppling till innehållet i rapporten.

Form: Anna L. Andrén
Tryck: Nilsson & Bergholm Söder AB
ISBN: 91-7321-366-7

Barnfattigdom i Sverige

Årsrapport 2015

Innehåll

Innehåll	4
Förord	5
Sammanfattning	7
Rädda Barnens definition av barnfattigdom	9
Mer om det statistiska underlaget	11
Vikten av att följa barns ekonomiska utsatthet.	13
Barnfattigdomen 2013 – nationell nivå	15
Inkomstskillnaderna har ökat	19
Jämförelse med EU:s fattigdomsmått	21
Ekonomisk utsatthet och utländsk bakgrund	23
Ekonomisk utsatthet bland barn till ensamstående föräldrar	26
Kombinationen utländsk bakgrund och familjesammansättning	28
Barnfattigdomen 2013 – lokal nivå	30
Förändringar på stadsdelsnivå i storstäderna	36
Bilagor	39

Förord

Att växa upp i fattigdom har en starkt negativ inverkan på barns möjligheter att tillgodogöra sig sina rättigheter och till goda livschanser. Därför menar Rädda Barnen att det är viktigt att vi beskriver den verklighet som möter barn som växer upp i fattigdom. Våra rapporter följer utvecklingen över tid och är ett viktigt instrument för att förstå hur samhället förändras. I den här rapporten, med statistik från 2013, ser vi att skillnaderna mellan olika grupper av barn i Sverige är fortsatt stora. Det är framförallt barn till föräldrar med utländsk bakgrund och barn till ensamstående föräldrar som växer upp i fattigdom. Det är ett mönster som återkommer i våra rapporter.

Barnfattigdom handlar inte om en eller två tidigare regeringars förtjänster eller brister utan om samhällsförändringar och vår förmåga att möta dem. Detta är ett fenomen som finns inom hela Europa. Barnfattigdom bör alltså diskuteras och analyseras i ett större perspektiv. Det vi däremot med bestämdhet hävdar är att det hänger på politiska prioriteringar om utsattheten ska minska. Vi menar att det krävs handling på alla relevanta politiska nivåer för att nå en förändring.

Det är viktigt att arbetet mot barnfattigdom inbegriper flera olika områden. Rädda Barnen har sett många positiva exempel på kommuner som arbetar medvetet och samordnat med insatser för att förebygga och minska den ekonomiska utsattheten och dess konsekvenser för barn. Runt om i landet arbetar våra lokalföreningar för att övertyga fler lokalpolitiker om att ta fram insatser mot barnfattigdom. Stat och kommuner måste sätta tydliga mål för sitt arbete mot barnfattigdom och ta fram konkreta åtgärder. Det handlar bland annat om bristen på bostäder, villkoren för socialtjänsten, situationen i skolan och tillgången till kultur- och fritidsaktiviteter. De resurser som går till insatser för barn som lever i ekonomisk utsatthet måste synliggöras och effekterna följas upp.

Att lyssna på och involvera barn och föräldrar som själva har erfarenhet av socioekonomisk utsatthet är också viktigt inom vårt arbete för att stärka barns rättigheter. Inom Rädda Barnens program *På Lika Villkor* arbetar vi med att stärka möjligheter för barn som växer upp i socioekonomiskt utsatta områden att vara delaktiga i beslut som påverkar deras liv. Vi tar också initiativ till nya samverkansmodeller med bland annat kommuner och företag. Det finns inga enkla lösningar på komplexa problem, men tillsammans kan vi göra mycket för att hitta innovativa sätt att arbeta med sociala och ekonomiska frågor.

I år har många barn, ensamkommande och i barnfamiljer, kommit till Sverige efter en farlig och lång flykt från krig och nöd. Mottagandet har tydliga brister. Alltför många riskerar att hamna i miljöer med trångboddhet och socioekonomisk utsatthet. Rapporten baseras på offentlig statistik och det finns därför en eftersläpning i underlaget. Det är alltså först om några år som vi har tillgång till en fullständig bild av den utveckling vi ser idag. Det faktum att asylsökande inte omfattas av det statistiska underlaget är också viktigt att beakta i tolkningen av siffrorna som presenteras.

Alla barn som växer upp i Sverige ska ha förutsättningar att delta i samhället på lika villkor och möjlighet att förverkliga sina drömmar – oavsett bakgrund och uppväxtmiljö. Därför är arbetet med barnfattigdom och dess konsekvenser för barn en viktig fråga för oss i Rädda Barnen.



Elisabeth Dahlin

GENERALSEKRETERARE RÄDDA BARNEN

Sammanfattning

Rädda Barnen har sedan 2002 genomfört studier som speglar förändringar i barns välfärd i Sverige. Den här rapporten är den trettonde i serien och redovisar utvecklingen till och med år 2013.

Under drygt tio år, från 1997 till 2007, skedde en generell välstandsökning i Sverige. Barnfattigdomen minskade under denna period, från 22,3 procent till 10,9 procent. Det ökade välståndet under denna period kom dock inte alla barnfamiljer till del. Sverige hade fram till 1990-talets ekonomiska kris en relativt jämn inkomstfördelning, men under och efter krisen etablerades ett nytt mönster med vidgade ekonomiska skillnader mellan de fattigaste och de rikaste hushållen. I synnerhet är det barn i familjer med utländsk bakgrund och barn till ensamstående föräldrar som halkat efter och inte fått del av det ökade välståndet. De ekonomiska skillnaderna under 2000-talet har ökat.

Denna period följdes av en ekonomisk kris som påverkade barns ekonomiska villkor, även om förändringarna inte blev dramatiska. Barnfattigdomen ökade till 13,0 procent år 2009, men har därefter minskat igen. 2013 års statistik, som denna rapport baseras på, visar att barnfattigdomen är oförändrat 12,0 procent. Därmed lever cirka 234 000 barn i ekonomisk utsatthet. Föräldrarnas försörjningsförmåga bygger på deras situation på arbetsmarknaden, på vilket socialförsäkringsskydd de har, och på om hushållet har en eller två inkomster. Oavsett konjunktur har föräldrar med svag eller obefintlig position på arbetsmarknaden svårt att etablera sig och inkluderas i samhället. Därmed riskerar de att bli långtidsberoende av försörjningsstöd.

Malmö och i viss mån Göteborg har en särställning bland Sveriges största städer med mycket höga andelar barn i ekonomisk utsatthet. I Stockholm däremot har den ekonomiska utsattheten bland barnfamiljerna successivt minskat under 2000-talet och ligger numera nära riksgenomsnittet. Barnfattigdomen har minskat i storstädernas kranskommuner som tidigare haft höga nivåer barnfattigdom och i även i de stadsdelar som fortsatt har de högsta andelarna barn i ekonomisk utsatthet. Det finns dock mycket stora ekonomiska skillnader inom alla tre städerna. Exempelvis lever mer än 60 procent av barnen i området Rosengård i Malmö i ekonomisk utsatthet. Malmö är fortfarande den stad i Sverige som har högst andel barnfattigdom, 30,8 procent under 2013, men där har barnfattigdomen minskat med närmare en procentenhet det senaste året.

Huvudresultat i årets rapport:

- Den ekonomiska utsattheten bland barn och deras familjer var oförändrat 12,0 procent år 2013, jämfört med året innan. Cirka 234 000 barn levde i ekonomisk utsatthet. På grund av brister i offentlig statistik och regelförändringar föreligger risker för underskattning av dessa resultat.¹
- Barnfattigdomen varierar avsevärt efter föräldrakonstellation. Barnfattigdomen bland barn till ensamstående föräldrar har minskat från 27,8 procent till 26,9 procent. I gruppen barn till sammanboende föräldrar har barnfattigdomen ökat från 8,0 till 8,2 procent. Den ekonomiska utsattheten är mer än tre gånger så hög bland barn till ensamstående föräldrar, men klyftan har alltså minskat något.
- Det finns fortsatt stora skillnader i ekonomiska uppväxtvillkor mellan barn vars bägge föräldrar är födda i Sverige och barn med antingen en eller bägge föräldrarna födda utomlands. Närmare vart tredje barn med utländsk bakgrund, 29,3 procent lever i ekonomisk utsatthet jämfört med 4,9 procent av de barn vars föräldrar är födda i Sverige. Barnfattigdomen är alltså sex gånger högre bland barn med utländsk bakgrund. I dessa jämförelser ingår inte de nyanlända hushåll som enbart får etableringsstöd.
- Att ha utländsk bakgrund eller en ensamstående förälder är faktorer som var för sig ökar risken för barn att tvingas leva under ekonomiskt knappa förhållanden. Tillsammans förstärker faktorerna varandra och ett mycket tydligt mönster av ojämlika ekonomiska villkor framträder. Mer än hälften, 53,4 procent av alla barn till ensamstående föräldrar med utländsk bakgrund levde i ekonomisk utsatthet 2013, jämfört med endast 2,0 procent av alla de barn som bodde med båda sina svenskfödda föräldrar.
- Under 2013 har barnfattigdomen minskat i 127 och ökat i 154 av Sveriges 290 kommuner. Barnfattigdomen varierar kraftigt mellan kommuner, från 30,8 procent i Malmö till 3,0 procent i kranskommunen Lomma.
- De största skillnaderna i barnfattigdom återfinns mellan storstädernas stadsdelar. I Stockholms stad är till exempel andelen barn som lever i ekonomisk fattigdom lägst i Bromma (4,9 procent) och högst i Rinkeby-Kista (36,2 procent). Motsvarande ekonomiska klyftor inom städerna finns även i Malmö och Göteborg.

¹ Osäkerheten kan till viss del förklaras av förändringen i reglerna för nyanlända. Från och med slutet av 2010 erhåller nyanlända istället merparten av det ekonomiska stödet från försäkringskassan (genom etableringsersättningen) snarare än från kommunerna (försörjningsstöd). Därutöver saknar vissa kommuner även fullständiga uppgifter som rör försörjningsstödet omfattning under 2013.

Rädda Barnens definition av barnfattigdom

Rädda Barnens definition av barnfattigdom har utarbetats tillsammans med Tapio Salonen, professor i socialt arbete. Den är sammansatt av två delmätt, dels barn i familjer med så kallad låg inkomststandard och dels barn i familjer som beviljats försörjningsstöd. Definitionen kan klassificeras som ett så kallat absolut fattigdomsmått, vilket innebär att inkomster under en viss miniminivå räknas som fattigdom.²

Inkomststandard är ett mått på huruvida ett hushålls disponibla inkomster (efter skatt och eventuella bidrag) räcker till nödvändiga utgifter.³ Inkomststandard 1,0 innebär att inkomsterna precis räcker till nödvändiga levnadsomkostnader. Det hushåll som har inkomststandard 1,0 eller lägre har så kallad ”låg inkomststandard”. För år 2013 innebär inkomststandard 1,0 en disponibel inkomst (efter skatt och eventuella bidrag), på **12 200 kronor/månad** för ett hushåll med en vuxen och ett barn och **18 544 kronor/månad** för en familj med två vuxna och två barn. Familjer med lägre inkomststandard än 1,0 har mindre pengar att röra sig med än de normerade nivåerna för baskonsumtion och boende. Det finns familjer i Sverige som har en inkomststandard som väsentligt understiger 1,0. Som exempel kan nämnas att år 2013 hade 7,8 procent av alla barnfamiljer i Sverige en inkomststandard som understeg 1,0.

Det andra delmättet, försörjningsstöd (kallades tidigare socialbidrag) består av två delar: en så kallad riksnorm och en ersättning för boendekostnader och andra skäligena utgifter. Till de senare hör hushållsel, läkarvård, arbetsresor och fackföreningsavgift, förutsatt att dessa utgifter godkänns av socialtjänsten. En familj med en vuxen och ett barn (7–10 år) kunde enligt riksnormen få **6 360 kronor/månad** år 2013. Med en boendekostnad på 5 100 kronor motsvarar detta **11 460 kronor/månad**, till detta kommer eventuellt andra godkända utgifter. För en familj med två vuxna och två barn (7–10 år respektive 11–14 år) var riksnormen 2013 **12 060 kronor/månad**, vilket med en boendekostnad på 6 200 kronor blir totalt **18 260 kronor/månad**, plus eventuella övriga godkända kostnader.

2 Den disponibla inkomsten per konsumtionsenhet beräknas genom att den samlade familjeinkomsten (efter skatt) relateras till hushållets storlek och sammansättning. Den disponibla inkomsten räknas om med hjälp av en ekvivalensskala där den första vuxna personen i familjen har värdet 1,0 och den andra vuxna personen har värdet 0,66. Barn 0–3 år har värdet: 0,48, 4–10 år: 0,57, barn 11–17: 0,66 och övriga i hushållet, 18 år och äldre: 0,83.

Exempel: En familj med en vuxen och ett åttaårigt barn får värdet $1,0 + 0,57 = 1,57$. Om familjen har en disponibel årsinkomst på 140 000 kr blir inkomsten per konsumtionsenhet $140\,000/1,57 = 89\,172$ kr per år.

För att beräkna inkomststandard delas disponibel inkomst per konsumtionsenhet med Norm för baskonsumtion + boendenorm enligt nedan:

$$\text{Inkomststandard} = \frac{\text{Disponibel inkomst per konsumtionsenhet}}{\text{Norm för baskonsumtion} + \text{boendenorm}}$$

3 Beräknade med hjälp av normerade nivåer för baskonsumtion i form av två huvudposter: dels en omkostnadsdel bestående av tidigare utgiftsnivåer vid försörjningsstödsprövning, (1986 års normer), dels en norm för boendekostnad.

Anledningen till att vi väljer ett sammansatt mått är bland annat den låga samstämmigheten mellan de två delmått. Det finns flera skäl till detta. Ett är tidsaspekten: en familj kan vara berättigad till försörjningsstöd under en del av året, men ha bättre inkomster andra delar av året och därmed nå över 1,0 i inkomststandard. Andra familjer med små inkomster avstår av olika skäl från att söka försörjningsstöd, eller beviljas inte stödet för att de exempelvis inte säljer sin bil eller flyttar till en billigare bostad. På en ort med höga boendekostnader kvalificerar sig fler familjer med låg inkomst för försörjningsstöd, det motsatta gäller om boendekostnaderna är låga.

Med barnfattigdom enligt denna definition avses således andel barn i familjer med låg inkomststandard och/eller försörjningsstöd. Barnfattigdomen *beräknas* som de barn som levde i familjer med antingen enbart låg inkomststandard, med enbart försörjningsstöd, eller i familjer med både låg inkomststandard och försörjningsstöd. Underlaget för uträkningarna utgörs av offentlig statistik över de två delmått, hämtad från Statistiska Centralbyrån (SCB).

Mer om det statistiska underlaget

I det statistiska underlaget för denna studie ingår alla barnhushåll vars vuxna medlemmar var folkbokförda i Sverige den 31 december 2013. Asylsökande ingår i regel inte och papperslösa omfattas av naturliga skäl inte då underlag saknas. Barn i skuldsatta familjer med löneutmätning går heller inte att identifiera i underlaget. Barn i dessa familjer ingår alltså inte i barnfattigdomsstatistiken, trots att det är känt att många av dem lever under ekonomiska förhållanden som motsvarar eller understiger nivåerna i Rädda Barnens definition.

Begreppet ”nyanlända hushåll”⁴ används i rapporten, men avser således enbart de barnhushåll vars medlemmar erhållit arbets- och uppehållstillstånd som flykting eller skyddsbehövande.⁵ Från 2012 ingår inte barn i nyanländas hushåll i kommunernas rapporteringsunderlag i fullt lika stor omfattning som tidigare. Detta på grund av att de nyanlända hushåll som tidigare fick kommunal introduktionsersättning (som en betydande del av försörjningsstödet) numera får motsvarande så kallad etableringsersättning från Försäkringskassan. Det är svårt att beräkna den exakta effekten av förändringen då en del av dessa barnfamiljer fortsatt kan få visst försörjningsstöd och/eller ingå i gruppen som har låg inkomststandard. I dessa fall räknas de in bland barnfamiljer med ekonomisk utsatthet. Sammantaget innebär detta att jämförbarheten med tidigare år inte blir helt rättvisande.

En annan felkälla kan vara kommunernas inrapportering av det kommunala försörjningsstödet. För år 2013 saknas uppgifter helt från fem kommuner: Botkyrka, Högsby, Lycksele, Upplands Väsby och Vallentuna.⁶ Därutöver saknas det kompletta uppgifter för 24 kommuner, vanligtvis saknas en eller ett par månaders underlag. I dessa kommuner underskattas således den ekonomiska utsattheten något bland barnhushållen, räknat utifrån delmättet försörjningsstöd.

Längre fram i rapporten finns ett avsnitt om barnfattigdomen bland barn i olika familjetyper. Det bör noteras att heltäckande och uppdaterad statistik om barns verkliga familjeförhållanden saknas, eftersom den senaste folk- och bostadsräkningen gjordes år 1990. Jämförelser mellan olika studier indikerar att antalet barn med ensamstående föräldrar överskattas med cirka tio procent. Det är framförallt barn till ensamstående föräldrar som flyttar ihop med en ny partner, utan att paret har

4 Socialstyrelsen använder begreppet ”flyktinghushåll” för samma population, dock omfattar denna definition en något längre tidsperiod (det år då uppehållstillstånd beviljas och tre påföljande kalenderår) än den tidsperiod som nyanlända hushåll med etableringsersättning omfattar (tidpunkt för beviljat uppehållstillstånd och 24 månader framåt)

5 Lagen omfattar även anhöriga som ansökt om uppehållstillstånd inom sex år från att personen som hen har anknytning till togs emot i en kommun (Arbetsförmedlingen)

6 Socialstyrelsen 2014, Ekonomiskt bistånd, årsstatistik 2013. I dessa fall skattas siffrorna baserat på siffror som rapporterats för föregående år. I Botkyrka, Högsby och Lycksele saknas även siffror för 2012, vilket innebär att en skattning gjorts på 2011-års siffror.

gemensamma barn, som blir felaktigt registrerade som barn till ensamstående. Därutöver har den offentliga statistiken svårt att spegla inkomstförhållanden för barn med växelvis boende till separerade föräldrar.

Det finns också en viss osäkerhet i statistiken som rör inkomstförhållanden i några gränskommuner som har omfattande arbetspendling till Norge, Finland och Danmark. Andelen familjer med låg inkomststandard är sannolikt överskattad i vissa av dessa kommuner, eftersom inkomst från annat land inte registreras i den svenska statistiken. Flera gränsnära kommuner i Värmland, men även ett fåtal i andra delar av landet, finns med bland de kommuner som har högst andel barn i låg inkomststandard. De resultaten bör tolkas med extra försiktighet.

Vikten av att följa barns ekonomiska utsatthet

FN:s konvention om barnets rättigheter (Barnkonventionen) ligger till grund för Rädda Barnens arbete mot barnfattigdom. Barnkonventionen ger alla barn rätt till ”den levnadsstandard som krävs för dess fysiska, psykiska, andliga, moraliska och sociala utveckling” (artikel 27) och säger att inget barn får diskrimineras på grund av sin egen eller sina föräldrars ”[---] sociala ursprung, egendom, [---], börd eller ställning i övrigt” (artikel 2).

Inom EU har man sedan 1980-talet löpande lanserat olika program och handlingsplaner mot fattigdom och social utestängning. Under 2013 beslutade till exempel EU-kommissionen om en omfattande så kallad rekommendation till medlemsländerna för att minska barns ekonomiska och sociala utsatthet. Rekommendationen omfattar åtgärder inom en mängd områden som rör barns hela livssituation. Den har ett tydligt barnrättsperspektiv och förespråkar tidiga förebyggande insatser, så väl som generella åtgärder riktade till alla barn, kompletterade med riktade åtgärder för de mest utsatta.⁷

De senaste decenniernas utveckling i Sverige har kommit att präglas av ökade inkomstskillnader, av minskad likvärdighet i skolan då betydelsen av elevernas bakgrund för deras resultat⁸ ökat, och av åtstramningar i de statliga socialförsäkringssystemen, till exempel i sjuk- och arbetslöshetsförsäkring. Detta har medfört att den ekonomiska utsattheten bland barnfamiljer börjat uppmärksammas mer, och att fler insatser görs för att särskilt stötta barn i ekonomisk utsatthet och att ge stöd till deras föräldrar så att de kan hitta en egen försörjning.

Rädda Barnens årsrapporter om barnfattigdom visar att många barn alltjämt växer upp i ekonomiskt fattiga familjer. I Sverige finns inte någon officiellt antagen definition för ekonomisk fattigdom bland hushåll. Svensk forskning har visat att det är svårt och problematiskt att med något enstaka mått belysa ett så pass brett och komplext fenomen som ekonomisk fattigdom, i synnerhet i ett samhälle där de allra flesta hushåll får det allt bättre ställt ekonomiskt. Det sammansatta mått som används i Rädda Barnens årliga uppföljningar är dock väl avvägt för att fånga ekonomisk utsatthet bland barnfamiljer i Sverige.

7 European Commission, Investing in children: breaking the cycle of disadvantage, Brussels, 20.2.2013 C(2013) 778 final. Rekommendationen är inte bindande men medlemsstaterna rekommenderas inkludera arbetet mot barnfattigdom i sina nationella reformprogram inom EU2020-ramverket.

8 Skolverket, Likvärdig utbildning i svensk grundskola, rapport 374, 2012. Skolinspektionen, En skola med tilltro lyfter alla elever, 2012

Denna rapport följer upp tidigare årsrapporter och redovisar ekonomisk utsatthet bland barn och deras familjer på såväl nationell som kommunal nivå. Den ekonomiska familjepolitiken i Sverige är ett ansvar för både den nationella som den lokalpolitiska nivån. Medan den nationella politiken sätter de välfärdspolitiska ramarna i form av socialförsäkringar och ekonomisk familjepolitik (till exempel barnbidrag, bostadsbidrag och föräldraförsäkring) så har kommunerna ett tydligt ansvar för samhällsområden som direkt berör barnfamiljers vardagsvillkor (förskola, skola, fritids- och kulturverksamheter, men även i viss utsträckning föräldrarnas möjligheter till försörjning). Det är därför angeläget att följa barnfattigdomens förändringar på såväl nationell som kommunal nivå.

Barnfattigdomen 2013 – nationell nivå

Barnfattigdomen år 2013 uppgick till 12,0 procent av alla barn i Sverige, vilket motsvarar cirka 234 000 barn. Procentuellt är läget oförändrat jämfört med 2012, men beräknat på antalet barn innebär det en ökning med cirka 4 000 barn i åldern 0–17 år.

Fler barn levde i familjer med enbart låg inkomststandard (5,4 procent av alla barn i Sverige) än i familjer med enbart försörjningsstöd (4,2 procent). Andelen barn i familjer med både låg inkomststandard och försörjningsstöd var 2,4 procent under 2013.



Barnfattigdomen beräknas alltså som de barn som levde i familjer med antingen enbart låg inkomststandard, med enbart försörjningsstöd eller i familjer med både låg inkomststandard och försörjningsstöd (5,4 % + 4,2 % + 2,4 % = 12,0 %).

Jämfört med 2012 har andelen familjer med låg inkomststandard minskat med 0,1 procentenheter. Andelen med försörjningsstöd har däremot ökat med 0,4 procentenheter.

I december 2010 infördes en ny ersättningsform för nyanlända hushåll, etableringsersättning, via Försäkringskassan. Detta har medfört att antalet barn i nyanlända hushåll (0–2 års vistelsetid) med försörjningsstöd i kommunerna minskade med cirka 9 300 barn mellan 2010 och 2012, från cirka 20 800 till 11 500 barn, men ökat påtagligt under 2013 till drygt 19 000 barn. Denna regeländring

påverkar därmed omfattningen av barnfattigdomen för år 2013. Det är dock inte möjligt att utifrån dessa uppgifter bedöma hur stor del av dessa hushåll som eventuellt övergått till att ingå i gruppen med låg inkomststandard. Det kommunala försörjningsstödet till nyanlända hushåll totalt i Sverige har minskat dramatiskt under de tre senaste åren till följd av att dessa hushåll numera kan få etableringsersättning via Försäkringskassan. 2010 betalades 2 335 miljoner kronor ut i försörjningsstöd till nyanlända hushåll, jämfört med 704 miljoner kronor 2013. Minskningen mellan 2010 och 2013 var drygt 1,6 miljarder kronor vilket speglar överföringen av den del av försörjningsstödet som utgjordes av kommunernas introduktionsersättning för nyanlända hushåll till det nationella försörjningssystemet. Därmed ökade det utbetalade etableringsstödet från Försäkringskassan i motsvarande grad från 271 miljoner kronor år 2011 till 1 671 miljoner kronor 2013.

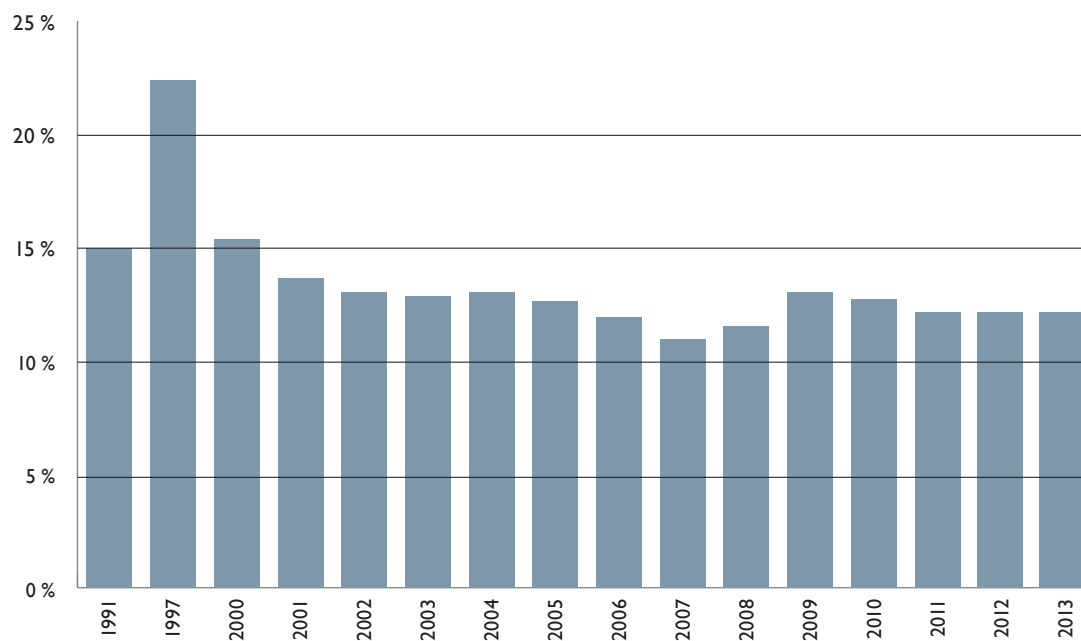
Det som gör det svårt att jämföra situationen före och efter reformen är det faktum att hushåll som numera erhåller etableringsersättning också kan söka och erhålla kompletterande försörjningsstöd från kommunerna. Det har också visat sig att ett flertal nyanlända hushåll har behov av kompletterande försörjningsstöd, inte minst under en period innan de får etableringsersättning och en period efter att etableringsersättningens 24-månaders period löper ut. Oavsett denna osäkerhet skulle det totala försörjningsstödet till nyanlända barnfamiljer varit betydligt högre om reformen inte hade införts. Detta har därmed påverkat analyserna om barnfattigdomens utbredning märkbart. Ifall antalet barn i nyanlända familjer skulle varit oförändrat från 2010 till 2013 skulle barnfattigdomen uppskattningsvis varit upp till en procentenhet högre, vilket man bör beakta när man jämför utvecklingen över tid.

Stora förändringar i barnfamiljernas ekonomi har skett de senaste tjugo åren. Krisen i mitten av 1990-talet var mest omvälvande och ledde till att barnfattigdomen ökade kraftigt. År 1997 uppgick barnfattigdomen till 22,3 procent av alla barn i Sverige, den högsta nivån sedan mätningarnas startår 1991.

Mellan 1997 och 2007 förbättrades ekonomin för de flesta barnfamiljer och barnfattigdomen sjönk gradvis till 10,9 procent år 2007. Därefter ökade andelen barn som lever i ekonomisk utsatthet till 13,0 procent år 2009. De senaste åren har barnfattigdomen minskat och nivån ligger år 2013 på 12,0 procent.

Diagram I.

Andel barn 0–17 år i ekonomiskt utsatta hushåll 1991, 1997, 2000–2013 i Sverige.





Personen på bilden har ingen koppling till innehållet i rapporten.

Inkomstskillnaderna har ökat

Sedan 1990-talets början har inkomstskillnaderna ökat kraftigt mellan de rikaste och de fattigaste barnfamiljerna. Barnfamiljer i de högre inkomstskikten har haft en stark inkomstutveckling efter krisen i mitten av 1990-talet, men utvecklingen har varit betydligt svagare för familjer med lägre inkomster.

År 2013 hade den rikaste tiondelen (den så kallade 90:e percentilen) av barnfamiljerna en inkomststandard på 3,65 och uppåt, vilket kan jämföras med 2,48 år 1991. Det innebär att inkomsterna för vart och ett av dessa hushåll skulle räcka till de nödvändigaste utgifterna för minst 3,65 familjer av samma storlek och sammansättning. Detta är ett gränsvärde, vilket innebär att ”de minst rika” i den rikaste tiondelen av barnfamiljerna hade denna inkomststandard.

Även medianfamiljen med barn har förbättrat sin inkomst under perioden, från inkomststandardens 1,72 år 1991 till 2,26 år 2013. Det innebär att medianfamiljen har drygt dubbelt så mycket pengar att röra sig med som barnhushåll med lägsta godtagbara levnadsstandard.

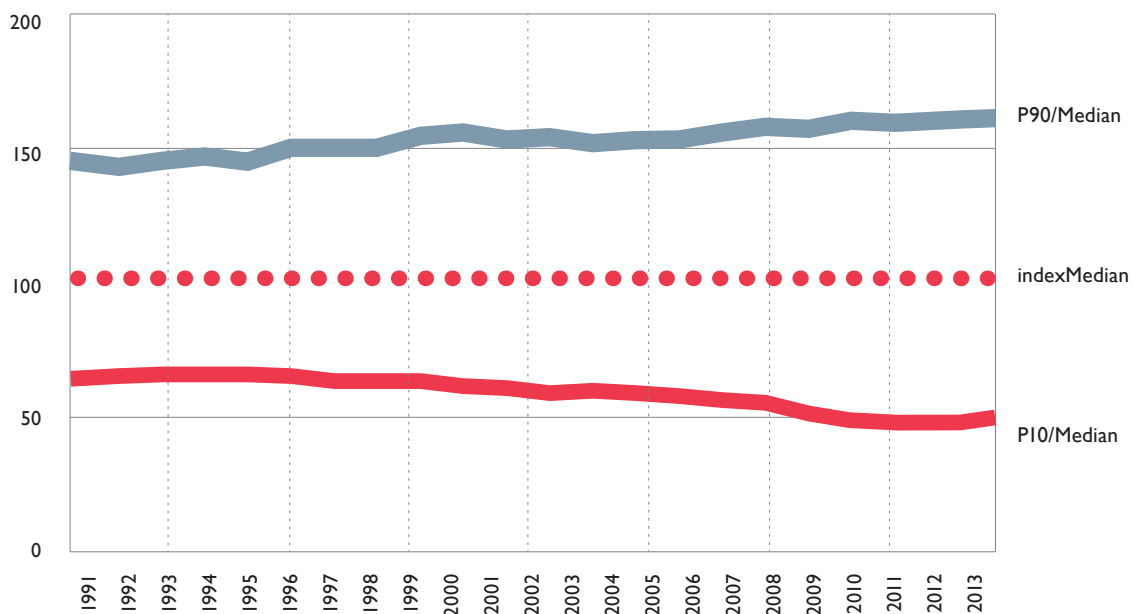
Däremot har mycket lite förändrats för den fattigaste tiondelen (10:e percentilen) av barnfamiljerna. År 1991 hade denna grupp inkomststandardens 1,12 eller mindre. Inkomststandardens för den fattigaste tiondelen har givetvis varierat något under åren, men även år 2013 låg inkomststandardens för denna grupp barnfamiljer på eller under 1,12. Gränsvärdet 1,12 innebär att ”de minst fattiga” i den fattigaste tiondelen hade inkomststandardens 1,12 och därmed att deras inkomster räckte ganska precis till det allra nödvändigaste.

Diagram 2 illustrerar den ökade inkomstspridningen mellan familjer med högst respektive lägst inkomststandard, jämfört med medianinkomsten.

I det här avsnittet har alla *barnfamiljer* i olika inkomstskikt jämförts med varandra. Det går dock inte att utläsa hur många barn som finns i familjerna i de olika inkomstskikten.

Diagram 2.

Jämförelse mellan olika inkomststandardnivåer för barnfamiljer åren 1991–2013.



Jämförelse med EU:s fattigdomsmått

Rädda Barnens definition av barnfattigdom mäter hur många barn som lever i hushåll som hamnar under en absolut fattigdomsgräns, utan hänsyn till inkomstspridningen. EU:s fattigdomsdefinition är däremot ett mått på relativ fattigdom – hur stor andel av hushållen som har lägre inkomst än 60 procent av medianinkomsten i landet – och fångar därför in inkomstskillnader.

Tillsammans bidrar dessa olika sätt att mäta till en mer fördjupad förståelse av barns ekonomiska villkor. Att leva en längre tid under förhållanden där inkomsterna inte räcker till det nödvändigaste medför ofta stora direkta konsekvenser för barn och hindrar deras möjligheter till deltagande och utveckling. Att leva under villkor som skiljer sig drastiskt från majoritetssamhället bidrar till exempel till att forma ett barns förväntningar på framtiden och dess uppfattning om sin egen tillhörighet till samhället.

Diagram 3.

Andel hushåll under 60 procent av disponibel medianinkomst 1991, 1996–2013 efter hushållstyp.

Hushåll definierat som hushåll med en disponibel inkomst per konsumtionsenhet som är mindre än 60 procent av medianvärdet för samtliga hushåll.

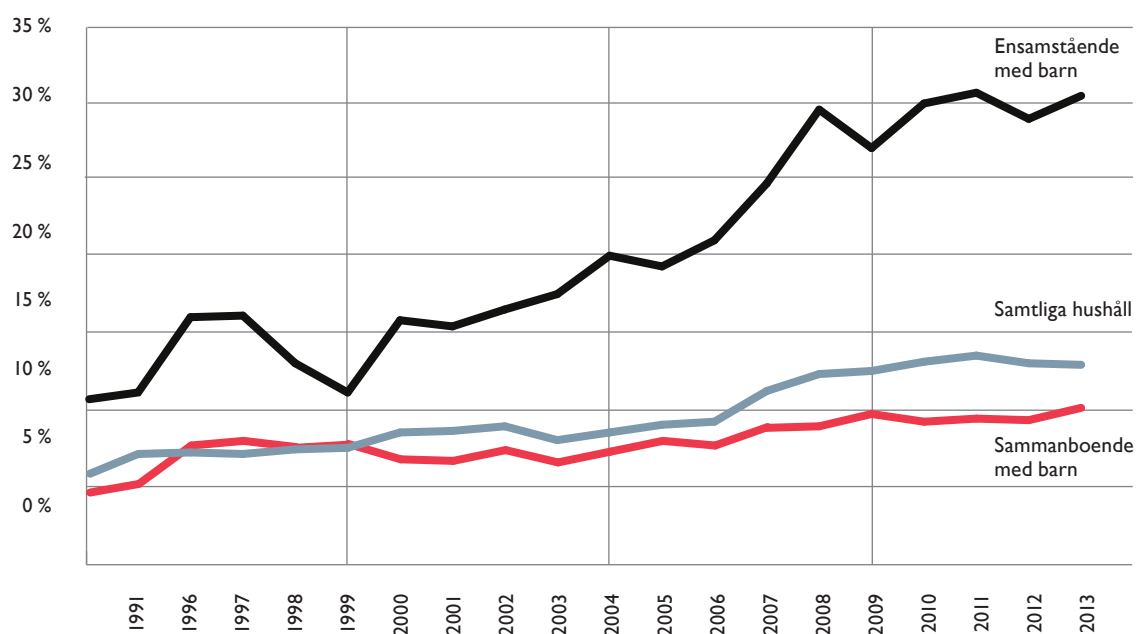


Diagram 3 visar hur barnfattigdomen i Sverige har utvecklats enligt EU:s fattigdomsdefinition.

I början av 1990-talet var inkomstskillnaderna förhållandevis små i Sverige och därmed uppmättes en låg relativ barnfattigdom. År 1997 var den relativa barnfattigdomen i Sverige drygt 7 procent enligt EU:s fattigdomsmått medan den absoluta fattigdomen enligt Rädda Barnens index var 22,3 procent.

Inkomstskillnaderna har ökat så mycket i Sverige de senaste årtiondena att värdena för absolut och relativ fattigdom närmat sig varandra. År 2013 levde 12,9 procent av alla barn i Sverige i familjer med inkomster under 60 procent av medianinkomsten, vilket kan jämföras med Rädda Barnens fattigdomsdefinition som visar en barnfattigdom på 12,0 procent. Därmed överstiger den relativa barnfattigdomen (enligt EU:s definition) den absoluta barnfattigdomen. Som diagram 3 visar har den relativa barnfattigdomen framförallt ökat bland barn till ensamstående föräldrar, 30,4 procent år 2013.

Ekonomisk utsatthet och utländsk bakgrund

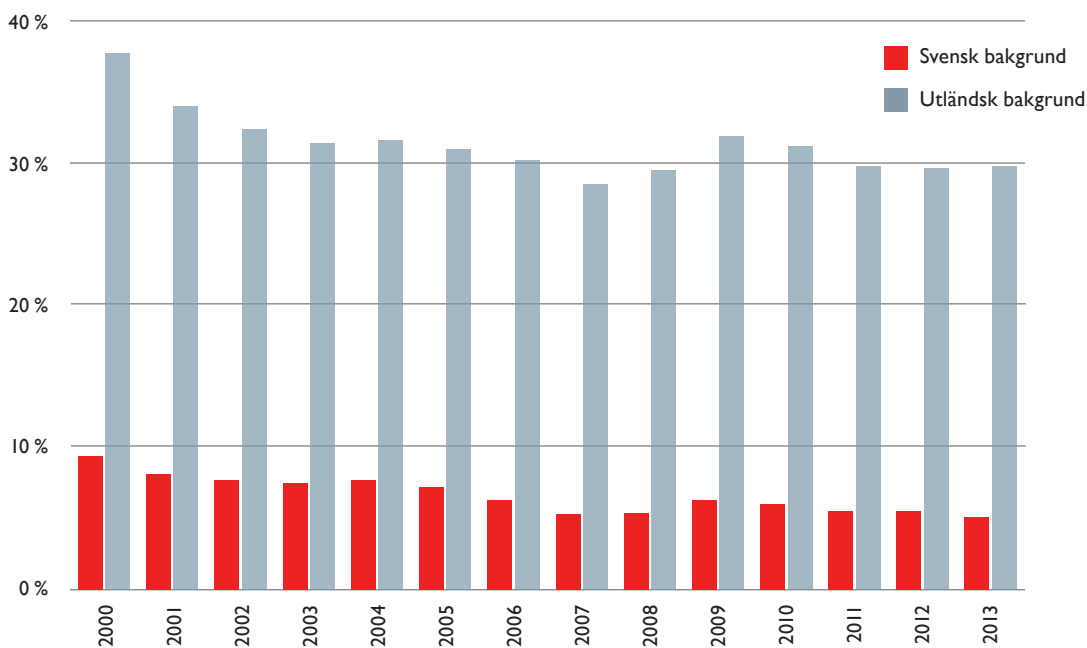
Nästan 30% av alla barn i Sverige har vad som brukar benämnas utländsk bakgrund, vilket definieras som att de själva och/eller minst en av föräldrarna är födda utomlands.⁹ De flesta av dessa barn är födda i Sverige. Av Sveriges 570 000 barn med utländsk bakgrund är 148 000 barn själva födda utanför Sverige.

Det finns stora skillnader inom gruppen barn med utländsk bakgrund. En del barn har nyss anlänt från krigshärjade länder, andra är födda i Sverige och har föräldrar som levt i Sverige i årtionden.

Inget talar för att skillnader i barnfamiljers ekonomi beror på var barnen eller föräldrarna är födda. De ekonomiska villkoren avgörs av svårigheter att komma in på arbetsmarknaden och bristande förankring i de offentliga trygghetssystemen vid exempelvis föräldraledighet, sjukdom och arbetslöshet.

Diagram 4.

Andel barn 0–17 år som lever i ekonomisk utsatthet efter svensk respektive utländsk bakgrund 2000–2013.



⁹ I denna rapport används denna definition av utländsk bakgrund, som tidigare användes även av SCB, för att möjliggöra jämförelser mellan barnfattighetsrapporterna över tid.

Statistiken visar att den ekonomiska situationen förbättras över tid när familjer etablerar sig i Sverige. Bland barn till nyanlända med maximalt två år i Sverige är barnfattigdomen 64,0 procent. Efter 6–9 års vistelsetid i Sverige har barnfattigdomen sjunkit till 36,9 procent i denna grupp och efter 10 år och längre till 19,7 procent. I nyanlända familjer med maximalt 2 år i Sverige har andelen barn i ekonomisk utsatthet ökat under 2013 med cirka 9 000 barn trots reformen med etableringsersättning. Andelen barn i ekonomisk utsatthet har ökat något i barnfamiljer med lite längre vistelsetider i Sverige.

Diagram 4 visar hur barnfattigdomen förändrats under 2000-talet för barn med svensk respektive utländsk bakgrund. År 2013 levde 4,9 procent av alla barn med svensk bakgrund i en familj som antingen hade låg inkomststandard eller försörjningsstöd, eller både och. Detta kan jämföras med nästan tre av tio barn med utländsk bakgrund (29,3 procent). Barnfattigdomen är alltså sex gånger så hög bland barn med utländsk bakgrund.

Jämfört med 2012 har barnfattigdomen minskat något bland barn till svenskfödda föräldrar (från 5,2 till 4,9 procent) medan det ökat bland barn med utländsk bakgrund (från 29,1 till 29,3 procent).

I absoluta tal har antalet barn med utländsk bakgrund som lever i familjer med låg inkomststandard eller med försörjningsstöd ökat något, från 158 000 år 2012 till 167 000 år 2013. Av samtliga barn i ekonomiskt utsatta familjer i Sverige 2013 återfinns 71,4 procent bland barn med utländsk bakgrund. Det totala antalet barn med utländsk bakgrund har ökat samtidigt som det totala antalet barn med svensk bakgrund har minskat något under senare år.¹⁰

De ekonomiska skillnaderna mellan barnfamiljer med svensk respektive utländsk bakgrund har ökat kraftigt sedan mätningarnas startår 1991. Särskilt markant var förändringen mellan år 1997 och 2000, vilket visas i tabell 1. Skillnaderna fortsatte att öka fram till år 2008, då barnfattigdomen var 5,5 gånger så hög bland barn med utländsk bakgrund. Därefter minskade skillnaderna år 2009 följt av en ökning från 2010 och framåt. År 2013 är alltså den ekonomiska utsattheten bland barn med utländsk bakgrund hela sex gånger så hög jämfört med barn med svensk bakgrund.

10 Mellan år 2012 och 2013 ökade det totala antalet barn i Sverige med cirka 24 000 barn i åldern 0–17 år. Antalet barn med svensk bakgrund minskade med 3 000 medan antalet barn med utländsk bakgrund ökade med drygt 27 000 barn.

Tabell I.

Antal och andel barn 0-17 år i ekonomiskt utsatta familjer, utifrån föräldrars bakgrund 1991, 1997 och 2000-2013.

År	BARN MED SVENSK BAKGRUND		BARN MED UTLÄNDSK BAKGRUND		DIFFERENS UTL./SV.
	i tusental	%	i tusental	%	
1991	171	11,3	110	29,4	2,6
1997	243	16,1	189	43,7	2,71
2000	144	9,4	152	37,7	3,99
2001	123	8,1	139	34,0	4,2
2002	117	7,7	135	32,4	4,21
2003	114	7,5	133	31,4	4,19
2004	117	7,7	135	31,6	4,1
2005	108	7,2	135	31,0	4,31
2006	93	6,3	135	30,2	4,8
2007	77	5,3	132	28,5	5,38
2008	78	5,4	142	29,5	5,46
2009	90	6,3	158	31,9	5,06
2010	83	6,0	159	31,2	5,2
2011	76	5,5	156	29,8	5,42
2012	72	5,2	158	29,1	5,54
2013	67	4,9	167	29,3	6,0

Ekonomisk utsatthet bland barn till ensamstående föräldrar

Enligt statistiken lever ungefär vart femte barn i Sverige med en ensamstående förälder. Under 1990-talet ökade denna andel något för att som högst nå 22 procent kring år 2003–2004. Därefter har andelen minskat igen och under 2013 var den 20,4 procent eller nästan 400 000 barn.

Barnfattigdomen bland barn till ensamstående föräldrar har minskat från 27,8 till 26,9 procent. I gruppen barn till sammanboende föräldrar har barnfattigdomen däremot ökat från 8,0 till 8,2 procent. Skillnaden i barnfattigdom mellan dessa familjekonstellationer har därmed minskat något, men är fortfarande markant.

Den långsiktiga utvecklingen, som visas i tabell 2 och diagram 5, har inneburit att barnfattigdomen bland barn till ensamstående föräldrar minskat fram till år 2007 då den låg på 23,8 procent. Därefter skedde en ökning varje år till 28,5 procent år 2010. Åren 2007–2010 ökade alltså barnfattigdomen med 4,7 procentenheter bland barn till ensamstående föräldrar. De tre senaste åren har denna trend brutits från 28,5 procent till 26,9 procent år 2013.

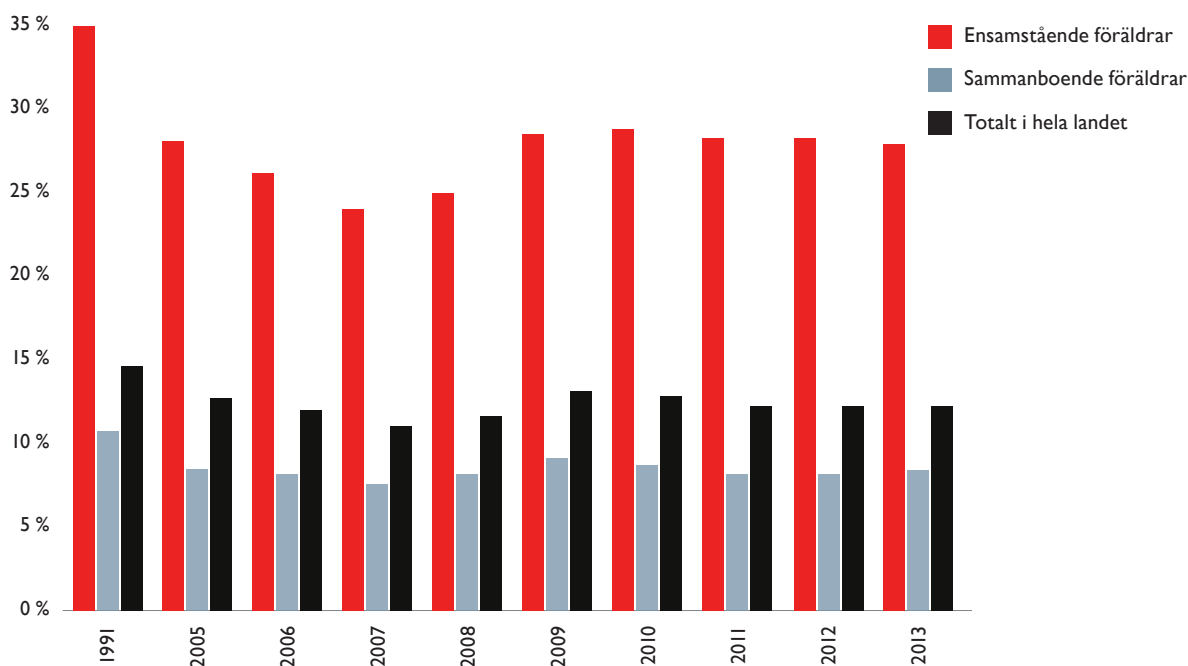
Tabell 2.

Barn i ekonomiskt utsatta hushåll, utifrån ensamstående resp. sammanboende föräldrar och totalt i hela landet 1991, 2005-2013. Antal och procent.

År	ENSAMSTÅENDE FÖRÄLDRAR		SAMMANBOENDE FÖRÄLDRAR		TOTALT I HELA LANDET	
	antal	%	antal	%	antal	%
1991	105 263	34,6	168 090	10,6	273 353	14,5
2005	114 588	27,8	127 509	8,4	242 097	12,6
2006	105 153	25,9	123 320	8,1	228 473	11,9
2007	94 835	23,8	115 095	7,5	209 930	10,9
2008	97 092	24,7	122 935	8,1	220 027	11,5
2009	110 347	28,2	137 496	9,0	247 843	13,0
2010	110 607	28,5	131 696	8,6	242 303	12,7
2011	107 730	28,0	124 315	8,1	232 045	12,1
2012	107 518	27,8	122 875	8,0	230 393	12,0
2013	106 637	26,9	127 577	8,2	234 214	12
DIFFERENS						
2013 / 2005	-7 951	-0,9	-68	-0,2	-7 883	-0,6
2013 / 1991	-1 374	-7,7	-40 513	-2,4	-39 139	-2,5

Diagram 5.

Andel barn i ekonomiskt utsatta hushåll 1991, 2005-2013 efter ensamstående resp. sammanboende föräldrar. I procent.



Kombinationen utländsk bakgrund och familjesammansättning

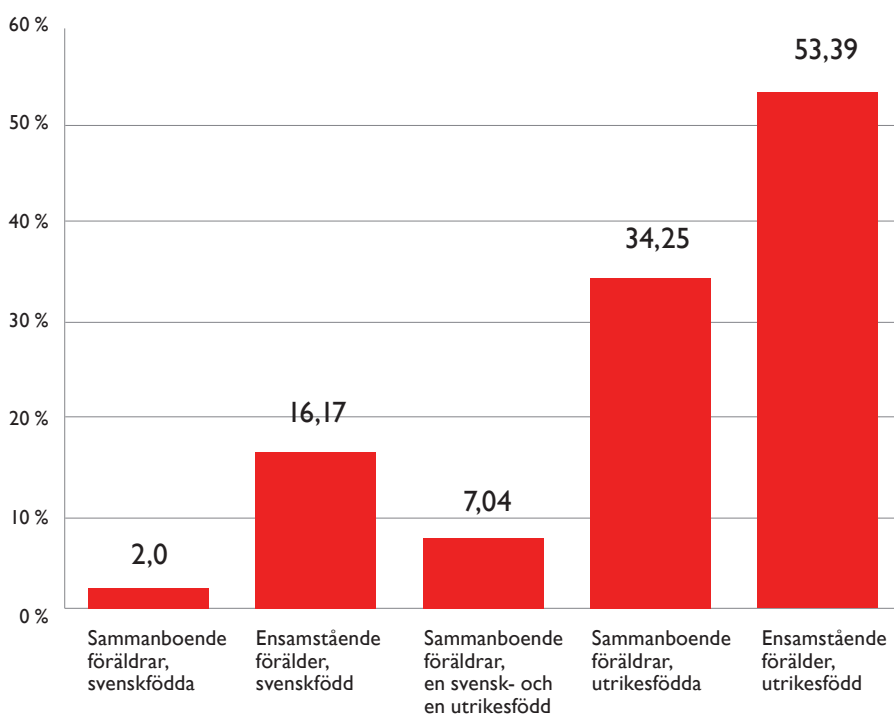
Att ha utländsk bakgrund eller att ha en ensamstående förälder är således faktorer som var för sig ökar risken för att leva under ekonomiskt knappa förhållanden. Tillsammans förstärker de båda faktorerna varandra och ett markant mönster av ojämlika ekonomiska villkor framträder.

Mer än hälften – 53,4 procent – av alla barn med utländsk bakgrund och med en ensamstående förälder lever i ekonomisk fattigdom. Detta kan jämföras med 2,0 procent av barn till sammanboende föräldrar med svensk bakgrund.

Under 2013 var barnfattigdomen oförändrad bland barn till ensamstående föräldrar med utländsk bakgrund, medan den ökade något bland barn till sammanboende föräldrar med utländsk bakgrund.

Diagram 6.

Andel barn i ekonomiskt utsatta hushåll efter föräldrars bakgrund och familjemönster 2013.



Det finns tydliga skillnader även inom gruppen barn till sammanboende föräldrar med utländsk bakgrund. Bland barn i familjer där båda föräldrarna är födda i utlandet är barnfattigdomen 34,3 procent och 7,0 procent bland barn till sammanboende par där en av föräldrarna har utländsk bakgrund år 2013.

Barnfattigdomen 2013 – lokal nivå förändringar i län och kommuner

Barnfattigdomen varierar starkt, både mellan och inom Sveriges län och kommuner. Här presenteras utvecklingen fram till 2013 och varje kommun kan studeras mer i detalj i kommunbilagorna sist i rapporten. Där finns exempelvis statistik som visar hur många barn i varje kommun som lever med låg inkomststandard respektive med försörjningsstöd, samt fördelningen mellan barn med svensk och utländsk bakgrund.

Lägst barnfattigdom på länsnivå uppmättes under 2013 i Halland (6,8 procent) och högst i Skåne (16,8 procent).

Varje enskild kommun påverkas av flera olika faktorer som kan leda till ökad eller minskad barnfattigdom, till exempel in- och utflyttning eller förändringar av den lokala arbetsmarknaden. Därför kan utvecklingen i en enskild kommun skilja sig från landet i stort och svänga kraftigt från ett år till ett annat. Särskilt påtagliga kan förändringarna vara i små kommuner där exempelvis flyttmönster och nedläggning eller etablering av företag får större genomslag än i större kommuner.

Tabell 3.

Kommuner efter störst förändring av andel barn i ekonomiskt utsatta hushåll mellan 2012-2013. Förändring i procentenheter.

KOMMUNER MED STÖRST ÖKNING		KOMMUNER MED STÖRST MINSKNING	
Skinnskatteberg	5,4	Sorsele	-6,9
Dals-Ed	4,8	Åsele	-4,4
Munkfors	4,7	Jokkmokk	-3,2
Fagersta	4,5	Borgholm	-3,1
Lessebo	4,5	Vindeln	-2,4
Härjedalen	4,0	Ragunda	-2,1
Hultsfred	3,8	Malung	-2,1
Vingåker	3,7	Örkelljunga	-2,0
Flen	3,4	Burlöv	-1,8
Kungsör	3,3	Kil	-1,6

Det totala antalet barn i Sverige har ökat något sedan år 2000, då det fanns 1 931 000 barn under 18 år i Sverige. År 2013 var antalet barn 1 945 000. Under samma period har antalet barn i de tre storstäderna Stockholm, Göteborg och Malmö ökat, från 279 000 till 338 000 barn, d.v.s. med närmare 60 000 barn eller plus 21 procentenheter. Det påvisar den utflyttning som skett från gles- och landsbygdsområden i Sverige, samt att en stor del av inflyttningen från andra länder koncentrerats till storstadsområdena.

Under 2013 har barnfattigdomen minskat i 127 av landets 290 kommuner och ökat i 154 kommuner. Tabell 3 visar de tio kommuner där barnfattigdomen ökat respektive minskat mest under 2013.

Listan över kommuner med högst respektive lägst barnfattigdom (tabell 4) visar att Malmö, liksom tidigare, är den kommun där barnfattigdomen är störst. Mellan år 2012 och 2013 har dock barnfattigdomen minskat i Malmö, från 31,7 till 30,8 procent.

Stockholm, som tidigare hört till de 20 kommunerna med högst barnfattigdom, har haft en mycket gynnsam utveckling och ligger i år på plats 177 i kommunrankningen (nivån på barnfattigdomen var 12,3 procent år 2013).

I Göteborg minskade barnfattigdomen marginellt mellan 2012 och 2013, från 17,3 till 17,0 procent.

De flesta av de 20 kommuner som har lägst barnfattigdom är välmående kranskommuner i storstadsregionerna. I tabellens topp återfinns Lomma, Täby, Danderyd, Habo och Kungsbacka, samtliga under 4 procent på kommunnivå. I Lomma minskade barnfattigdomen under 2013 med 0,6 procentenheter, i Täby med 0,4 procentenheter och i Danderyd med 0,9 procentenheter.

I ett längre tidsperspektiv, från 1991 till 2013, har barnfattigdomen ökat i Malmö, från 25 till nästan 31 procent, medan den ekonomiska utsattheten i Göteborg minskat något under samma period, från 20 till drygt 17 procent. I Stockholm minskade barnfattigdomen från 21 till drygt 12 procent under perioden. Denna rapport ger inte underlag för analys av varför minskningen varit så kraftig i just Stockholm eller ökningen så stor i Malmö, eller om någon enskild reform påverkat denna utveckling. Det är dock av stor betydelse att utvecklingen studeras närmare på lokal nivå.

Tabell 4.

Andel barn i ekonomiskt utsatta hushåll 2012 och 2013. 20 kommuner med lägst respektive högst andel barn i ekonomisk utsatthet år 2013. Förändring i ekonomisk utsatthet och rankning 2013 jämfört med 2012.

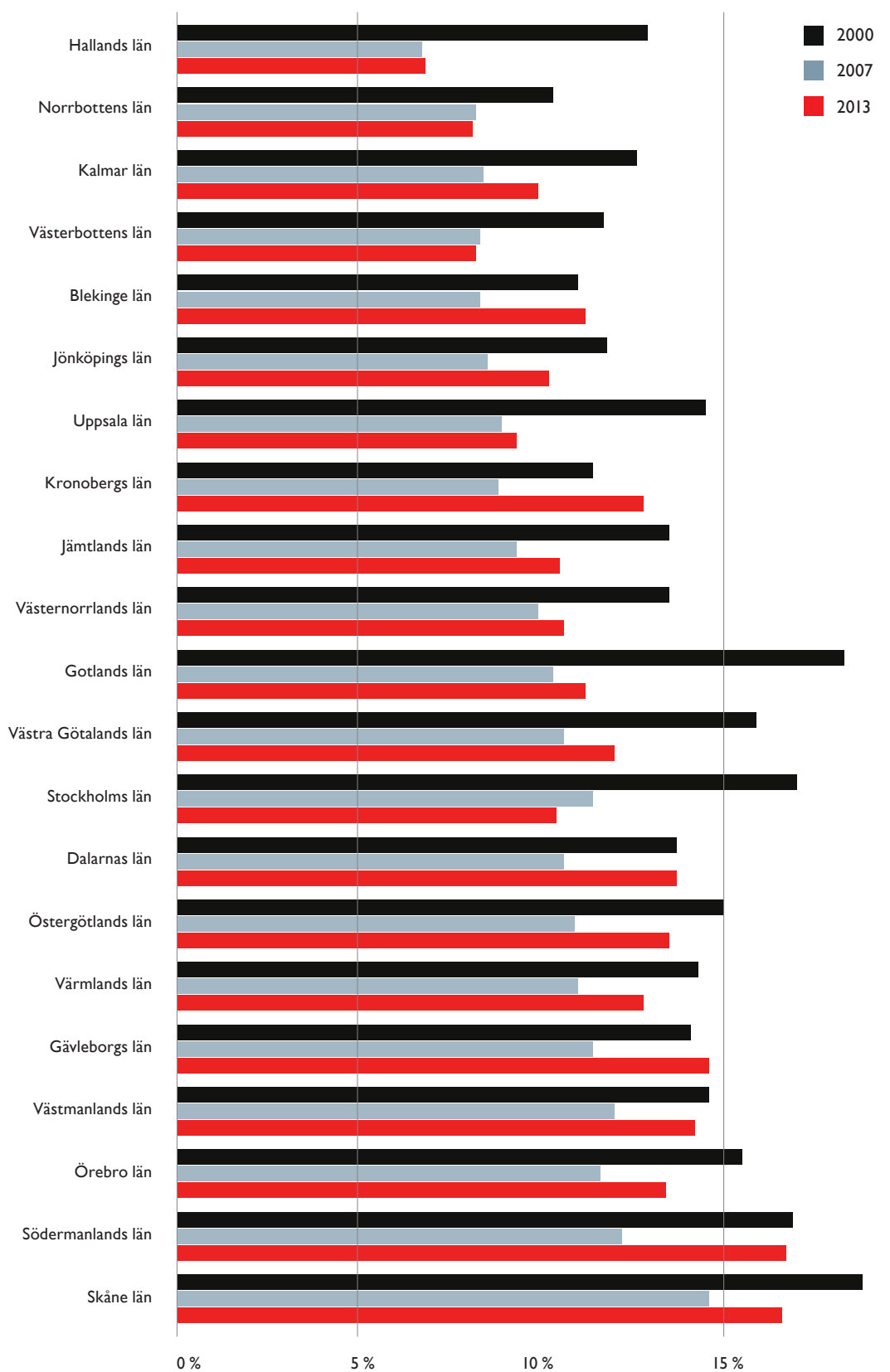
Kommun	RANKNING		%		FÖRÄNDRING	
	2013	2013	2012	2012	i proc.enh.	i rankning
Lomma	1	3,0	2	3,6	-0,6	1
Täby	2	3,3	1	3,6	-0,3	-1
Danderyd	3	3,5	8	4,4	-0,9	5
Habo	4	3,9	7	4,4	-0,5	3
Kungsbacka	5	3,9	6	4,0	-0,1	1
Härryda	6	4,0	3	3,7	0,4	-3
Vallentuna	7	4,1	9	4,5	-0,4	2
Hammarö	8	4,2	5	3,9	0,2	-3
Nykvarn	9	4,4	10	4,5	-0,2	1
Vaxholm	10	4,5	11	4,6	-0,1	1
Kävlinge	11	4,5	22	5,6	-1,1	11
Ekerö	12	4,6	14	5,2	-0,5	2
Mörbylånga	13	4,7	17	5,4	-0,8	4
Lerum	14	4,7	15	5,4	-0,7	1
Knivsta	15	4,8	4	3,8	0,9	-11
Öckerö	16	5,0	12	4,8	0,2	-4
Håbo	17	5,0	26	5,9	-0,9	9
Bollebygd	18	5,2	23	5,8	-0,6	5
Kungälv	19	5,2	21	5,6	-0,4	2
Stenungsund	20	5,2	31	6,3	-1,1	11
Bjurholm	271	18,6	274	18,1	0,5	3
Vingåker	272	18,7	248	15,0	3,7	-24
Lessebo	273	18,7	232	14,1	4,5	-41
Köping	274	18,9	267	16,8	2	-7
Hällefors	275	19,2	271	17,7	1,5	-4
Högsby	276	19,5	277	18,6	1,0	1
Trollhättan	277	19,6	273	18,0	1,6	-4
Fagersta	278	19,9	254	15,4	4,5	-24
Gullspång	279	20,3	284	21,2	-0,9	5
Katrineholm	280	20,7	278	19,2	1,5	-2
Södertälje	281	21,1	285	21,5	-0,4	4
Perstorp	282	21,6	280	19,9	1,6	-2
Filipstad	283	22,3	279	19,9	2,4	-4
Eskilstuna	284	22,4	286	21,8	0,5	2

Forts.

Kommun	RANKNING		RANKNING		FÖRÄNDRING	
	2013	%	2012	%	i proc.enh.	i rankning
Borlänge	285	22,7	281	20,2	2,5	-4
Landskrona	286	23,1	289	23,0	0,1	3
Eda	287	23,5	283	21,2	2,3	-4
Flen	288	23,8	282	20,4	3,4	-6
Årjäng	289	23,8	287	22,1	1,7	-2
Malmö	290	30,8	290	31,7	-0,8	0

Diagram 7.

Andel barn 0-17 år i familjer med ekonomisk utsatthet länsvis 2000, 2007 och 2013 i procent.





Personen på bilden har ingen koppling till innehållet i rapporten.

Förändringar på stadsdelsnivå

I Sveriges storstäder finns både landets allra fattigaste och allra mest ekonomiskt välmående områden. Skillnaderna inom storstäderna är betydligt större än skillnaderna mellan Sveriges kommuner.

I storstäderna har man på flera sätt arbetat för att minska denna uppdelning. Bland annat har man i Stockholm och Göteborg slagit samman mindre, homogena stadsdelar till större enheter. I Stockholm har sådana sammanslagningar gjorts i flera omgångar, den senaste 2007, då antalet stadsdelar minskade från 18 till 14. I Göteborg genomfördes en ny indelning 2011 som minskade antalet stadsdelar från 21 till 10. En liknande reform genomfördes 2013 i Malmö där förändrat ansvar för skolan ledde till att tio stadsdelar blev fem stadsområden. I denna rapport redovisas resultat från Stockholm och Göteborg i enlighet med de nya stadsdelsindelningarna. Stadsdelsbilaga 1 redovisar siffror för Malmö i enlighet med den gamla stadsdelsindelningen, och i stadsdelsbilaga 2 för 2013 redovisas Malmös siffror både enligt den nya och den gamla stadsdelningen.

Det genomsnittliga antalet barn per stadsdel i Stockholm har ökat från drygt 9 000 till drygt 12 000 med den nya stadsdelsindelningen, medan motsvarande förändring i Göteborg medfört en fördubbling av det genomsnittliga antalet barn per stadsdel, från knappt 5 000 till strax över 10 000. Detta kan jämföras med genomsnittet för Malmös stadsdelar (enligt den gamla indelningen) på drygt 6 000 barn per stadsdel.

Den gamla mer finfördelade indelningen erbjöd ett större mått av precision och avgränsning medan den nya indelningen är mer relevant i ett lokalt åtgärds perspektiv. I åtgärder för att minska segregation och stärka möjligheterna för barn att delta i sammanhang utanför det egna bostadsområdet kan en gemensam politisk styrning vara en av många gynnsamma utgångspunkter. Det finns dock alltså även en risk att de nya större enheterna används för mer ingående analytiska ändamål och då riskerar underlaget att inte kunna bidra till att identifiera t.ex. variationer inom de nya stadsdelarna.

Diagram 8.

**Utvecklingen av barnfattigdom i landets tre storstäder jämfört med riket
år 1991, 1997, 2000-2013. Index 100 = hela landet respektive år.**

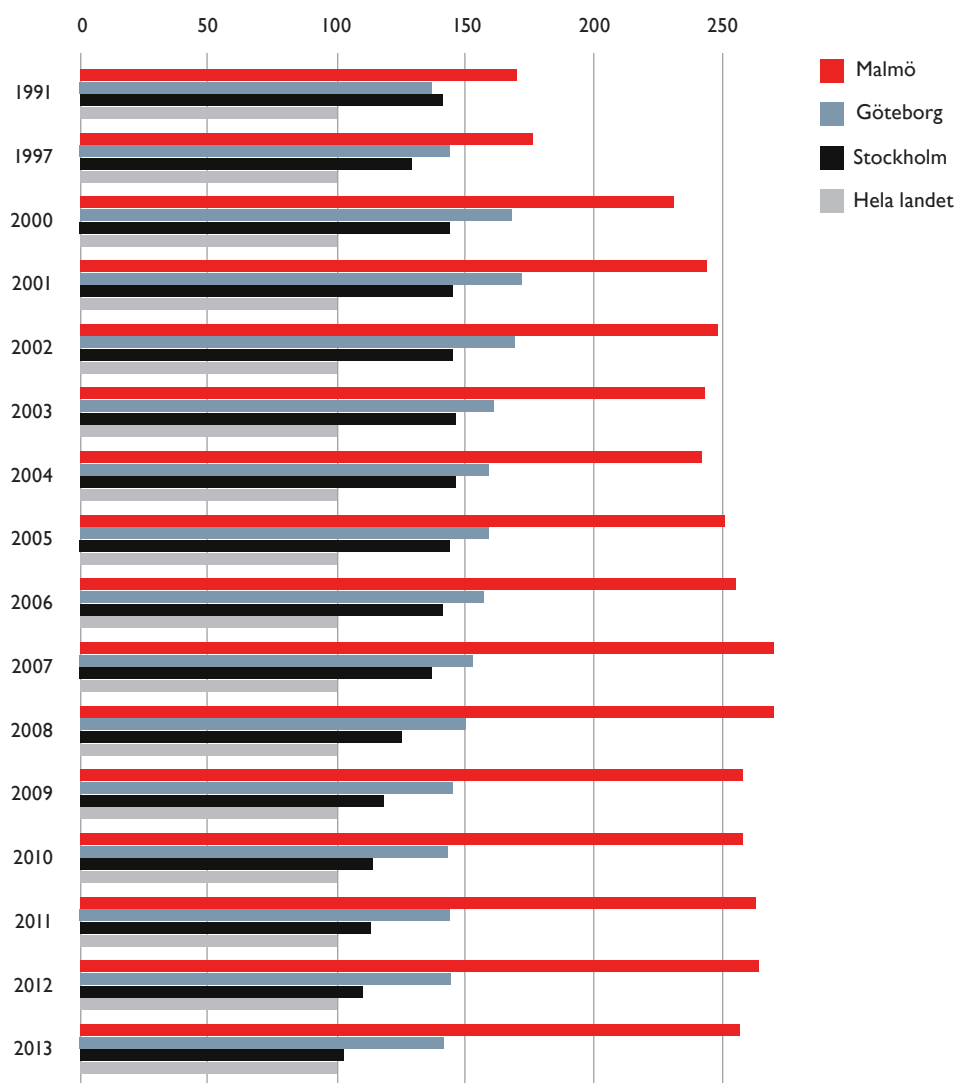
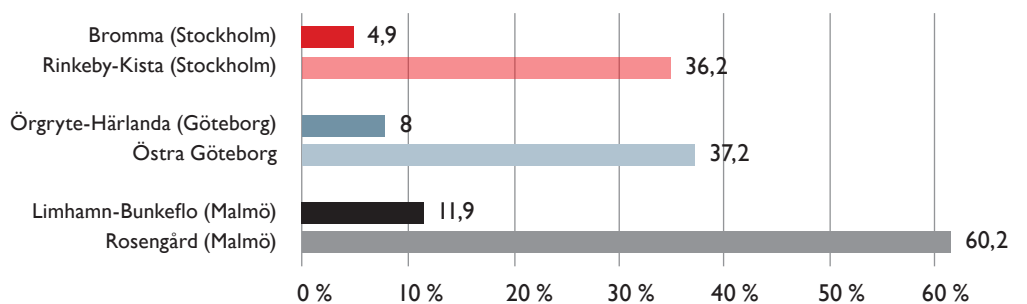


Diagram 9.

**Andel barn i ekonomiskt utsatta hushåll i sex stadsdelar i de största städerna 2013.
Andel av samtliga barn i respektive stadsdel. Stadsdel med lägts resp. högst andel barn
i ekonomiskt utsatta hushåll. Enligt stadsindelning 2012.**



Barnfattigdomen i Rosengård i Malmö var 60,2 procent år 2013, mer än fem gånger så hög som i hela landet. I Rosengård minskade dock barnfattigdomen med 2,6 procentenheter. Limhamn-Bunkeflo och Husie är de stadsdelar i Malmö som har lägst barnfattigdom. Där var barnfattigdomen 11,9 respektive 11,3 procent. Under 2013 minskade barnfattigdomen i åtta av stadens tio stadsdelar, undantagen var Oxie (+1,0 %) och Limhamn-Bunkeflo (+0,4 %).

I stadsdelsbilaga 1 presenteras barnfattigdomens utbredning i enlighet med 2013 års stadsdelsindelning för åren 1991, 2001, 2011, 2012 och 2013. Både i Stockholm Göteborg har den ekonomiska utsattheten bland barnhushållen minskat i alla stadsdelar utom en mellan 2001–2013. Undantagen är Hässelby-Vällingby i Stockholm (+1,5 procentenheter) och Västra Hisingen i Göteborg (+11,9 procentenheter).

Under 2013 har barnfattigdomen minskat i alla Stockholms stadsdelar och i sju av Göteborgs stadsdelar. I tre av Göteborgs stadsdelar ökade barnfattigdomen under 2013: Örgryte-Härlanda (+0,3 procentenheter), Västra Göteborg (+0,2 procentenheter) och Västra Hisingen (+1,1 procentenheter). Den största minskningen i Stockholm under 2013 kan noteras i Farsta (-1,8 procentenheter), Spångsten (-1,6 procentenheter) och Enskede-Årsta-Vantör (-1,5 procentenheter). För Göteborgs del minskade barnfattigdomen mest i Centrum (-1,2 procentenheter), Lundby (-1,0 procentenheter) och Majorna-Linné (-0,9 procentenheter).

Andelen barn med utländsk bakgrund (åtminstone en förälder född utanför Sverige) i de tre storstäderna har tillsammans ökat från 31,2 procent år 1991 till 45,6 procent 2013. Inom några år kommer en majoritet av alla barn i storstäderna ha en eller två utrikes födda föräldrar. I Malmö var denna andel 2013: 59,2 procent. Spridningen är stor: från Södermalm i Stockholm där 22,7 procent av barnen har utländsk bakgrund till Rosengård i Malmö: 96,5 %, Rinkeby-Kista i Stockholm: 92,6 % och Angered i Göteborg: 83,2 %, se vidare i stadsdelsbilaga 2. Det finns klara samband mellan det segregerade boendet i storstäderna och spridningen av barnfattigdomen. Barnfamiljer med utländsk bakgrund bor i hög grad i socio-ekonomiskt utsatta bostadsområden.

Bilagor

Kommunbilaga I.

Andel barn 0-17 år i hushåll med låg inkomststandard och/eller försörjningsstöd efter ranking i landets kommuner år 2013.

ANDEL AV SAMTLIGA BARN I HUSHÅLL MED:						
		Varken låg inkomststandard eller försörjningsstöd.	Enbart låg inkomststandard.	Enbart försörjningsstöd.	Både låg inkomststandard och försörjningsstöd.	Total andel barn i ekonomiskt utsatta hushåll.
Rankning	Kommun	%	%	%	%	%
1	Lomma	97,0	2,0	0,8	0,2	3,0
2	Täby	96,7	2,3	0,6	0,4	3,3
3	Danderyd	96,5	2,8	0,5	0,2	3,5
4	Habo	96,1	1,7	1,7	0,5	3,9
5	Kungsbacka	96,1	2,3	1,4	0,3	3,9
6	Härryda	96,0	2,2	1,5	0,4	4,0
7	Vallentuna	95,9	2,7	1,0	0,4	4,1
8	Hammarö	95,8	2,0	1,6	0,5	4,2
9	Nykvarn	95,6	2,3	1,6	0,5	4,4
10	Vaxholm	95,5	3,2	1,0	0,3	4,5
11	Kävlinge	95,5	2,8	1,2	0,5	4,5
12	Ekerö	95,4	3,0	1,5	0,2	4,6
13	Mörbylånga	95,3	2,8	1,4	0,5	4,7
14	Lerum	95,3	1,6	2,5	0,6	4,7
15	Knivsta	95,2	2,0	2,0	0,7	4,8
16	Öckerö	95,0	2,5	2,1	0,3	5,0
17	Håbo	95,0	2,4	1,8	0,7	5,0
18	Bollebygd	94,8	1,4	3,0	0,8	5,2
19	Kungälv	94,8	2,6	1,9	0,7	5,2
20	Stenungsund	94,8	2,0	1,8	1,4	5,2
21	Gällivare	94,8	3,0	1,6	0,6	5,2
22	Partille	94,7	2,4	1,8	1,1	5,3
23	Piteå	94,6	2,6	2,3	0,6	5,4
24	Möndal	94,6	2,6	2,0	0,9	5,4
25	Varberg	94,6	3,0	1,9	0,5	5,4
26	Österåker	94,3	3,4	2,0	0,3	5,7

Forts.

ANDEL AV SAMTLIGA BARN I HUSHÅLL MED:						
		Varken låg inkomst- standard eller försörj- ningsstöd.	Enbart låg inkomst- standard.	Enbart försörjnings- stöd.	Både låg inkomst- standard och försörjnings- stöd.	Total andel barn i ekonomiskt utsatta hushåll.
Rankning	Kommun	%	%	%	%	%
27	Kiruna	94,2	3,7	1,7	0,4	5,8
28	Lekeberg	94,2	2,8	1,6	1,4	5,8
29	Värmdö	94,1	3,8	1,7	0,4	5,9
30	Lidingö	94,1	4,4	0,9	0,5	5,9
31	Trosa	94,1	2,8	2,3	0,8	5,9
32	Nacka	94,1	3,8	1,2	0,9	5,9
33	Vellinge	94,0	5,6	0,4	0,0	6,0
34	Höganäs	94,0	3,7	2,1	0,3	6,0
35	Gagnef	93,9	2,6	2,3	1,2	6,1
36	Tyresö	93,9	3,5	1,9	0,6	6,1
37	Staffanstorps	93,8	3,9	1,8	0,5	6,2
38	Vindeln	93,7	3,1	2,1	1,0	6,3
39	Tjörn	93,7	3,5	2,2	0,6	6,3
40	Söderköping	93,6	3,3	2,2	0,9	6,4
41	Lidköping	93,4	2,9	2,5	1,3	6,6
42	Ale	93,3	3,1	2,6	1,0	6,7
43	Mullsjö	93,3	2,5	3,4	0,8	6,7
44	Umeå	93,2	2,8	2,7	1,3	6,8
45	Hjo	93,2	3,3	2,8	0,7	6,8
46	Pajala	93,0	3,2	1,8	2,0	7,0
47	Örnsköldsvik	93,0	2,7	3,1	1,2	7,0
48	Sollentuna	93,0	4,5	1,8	0,7	7,0
49	Ängelholm	93,0	4,2	1,8	1,0	7,0
50	Svedala	92,9	5,0	1,2	0,8	7,1
51	Vännäs	92,8	2,8	3,0	1,4	7,2
52	Skövde	92,8	4,1	1,5	1,6	7,2
53	Salem	92,8	3,4	3,2	0,6	7,2
54	Solna	92,8	6,1	0,4	0,7	7,2
55	Värnamo	92,8	2,0	3,7	1,6	7,2
56	Östhammar	92,6	3,1	3,3	1,0	7,4
57	Oskarshamn	92,6	2,6	3,7	1,1	7,4
58	Älmhult	92,5	3,0	3,5	1,0	7,5
59	Åtvidaberg	92,5	3,2	2,0	2,3	7,5
60	Ljungby	92,5	2,9	3,2	1,4	7,5

Forts.

ANDEL AV SAMTLIGA BARN I HUSHÅLL MED:						
		Varken låg inkomst- standard eller försörj- ningsstöd.	Enbart låg inkomst- standard.	Enbart försörjnings- stöd.	Både låg inkomst- standard och försörjnings- stöd.	Total andel barn i ekonomiskt utsatta hushåll.
Rankning	Kommun	%	%	%	%	%
61	Luleå	92,3	3,1	3,5	1,1	7,7
62	Orust	92,2	3,8	3,1	0,8	7,8
63	Ystad	92,2	4,1	3,0	0,6	7,8
64	Grästorps	92,2	3,5	3,0	1,4	7,8
65	Alingsås	92,0	3,1	2,8	2,0	8,0
66	Krokom	92,0	4,1	2,8	1,1	8,0
67	Säter	91,9	4,3	1,1	2,7	8,1
68	Sotenäs	91,8	5,6	2,2	0,4	8,2
69	Halmstad	91,7	4,3	2,3	1,6	8,3
70	Vadstena	91,7	3,0	4,4	0,9	8,3
71	Upplands-Väsby	91,7	5,6	0,9	1,8	8,3
72	Askersund	91,7	5,1	2,4	0,8	8,3
73	Skellefteå	91,6	2,8	4,1	1,5	8,4
74	Mark	91,6	3,5	3,6	1,3	8,4
75	Östersund	91,6	3,4	3,4	1,6	8,4
76	Mora	91,5	4,3	3,0	1,1	8,5
77	Robertsfors	91,5	2,9	3,7	1,9	8,5
78	Enköping	91,4	3,5	3,2	1,9	8,6
79	Götene	91,4	3,3	3,7	1,6	8,6
80	Storuman	91,4	4,8	3,4	0,4	8,6
81	Karlsborg	91,3	5,5	2,0	1,2	8,7
82	Eksjö	91,2	2,5	4,2	2,1	8,8
83	Vaggeryd	91,2	2,8	4,0	2,0	8,8
84	Leksand	91,2	4,2	3,4	1,3	8,8
85	Värgårda	90,9	3,3	3,8	2,0	9,1
86	Höör	90,9	5,0	3,6	0,6	9,1
87	Mariestad	90,9	4,9	3,3	1,0	9,1
88	Gnesta	90,8	5,3	3,3	0,6	9,2
89	Arjeplog	90,8	4,9	3,4	0,9	9,2
90	Norrtälje	90,8	5,1	2,7	1,4	9,2
91	Oxelösund	90,8	3,3	4,1	1,8	9,2
92	Kalmar	90,7	2,9	4,7	1,6	9,3
93	Rättvik	90,6	3,9	4,8	0,7	9,4
94	Laholm	90,6	3,6	4,0	1,8	9,4

Forts.

ANDEL AV SAMTLIGA BARN I HUSHÅLL MED:						
		Varken låg inkomst- standard eller försörj- ningsstöd.	Enbart låg inkomst- standard.	Enbart försörjnings- stöd.	Både låg inkomst- standard och försörjnings- stöd.	Total andel barn i ekonomiskt utsatta hushåll.
Rankning	Kommun	%	%	%	%	%
95	Vetlanda	90,6	3,2	3,2	3,0	9,4
96	Jokkmokk	90,4	5,5	3,2	0,9	9,6
97	Essunga	90,4	4,6	3,3	1,7	9,6
98	Vara	90,4	4,6	2,8	2,2	9,6
99	Strängnäs	90,3	2,8	5,7	1,2	9,7
100	Jönköping	90,3	2,7	5,3	1,7	9,7
101	Falkenberg	90,3	4,1	4,2	1,4	9,7
102	Kumla	90,3	3,0	4,2	2,5	9,7
103	Lund	90,2	5,3	3,2	1,2	9,8
104	Skurup	90,2	5,9	2,8	1,2	9,8
105	Herrljunga	90,2	2,9	4,0	3,0	9,8
106	Uppsala	90,1	4,1	4,4	1,4	9,9
107	Nordmaling	90,1	3,4	4,4	2,1	9,9
108	Ulricehamn	90	4,1	3,8	2,1	10,0
109	Hallsberg	90	5,2	3,1	1,7	10,0
110	Boden	90	4,1	3	2,9	10,0
111	Vimmerby	90	4,2	3,8	2,0	10,0
112	Forshaga	89,9	5,3	3,5	1,3	10,1
113	Emmaboda	89,9	5,5	1,6	2,9	10,1
114	Sunne	89,9	6,4	2,6	1,1	10,1
115	Sjöbo	89,8	7,1	2,1	1,0	10,2
116	Kalix	89,8	3,3	5,8	1,2	10,2
117	Malå	89,7	1,9	6,4	1,9	10,3
118	Tanum	89,7	7,0	2,7	0,6	10,3
119	Mjölby	89,6	2,6	5,4	2,4	10,4
120	Falun	89,6	2,3	6,8	1,3	10,4
121	Västervik	89,6	4,1	4,1	2,2	10,4
122	Båstad	89,5	5,9	3,4	1,2	10,5
123	Kil	89,5	4,1	5,2	1,3	10,5
124	Karlstad	89,5	4,2	4,4	1,9	10,5
125	Valdemarsvik	89,4	8,3	1,2	1,0	10,6
126	Nybro	89,4	5,1	2,7	2,8	10,6
127	Laxå	89,4	9,1	1,1	0,4	10,6
128	Haninge	89,4	6,3	2,7	1,6	10,6

Forts.

ANDEL AV SAMTLIGA BARN I HUSHÅLL MED:						
		Varken låg inkomst- standard eller försörj- ningsstöd.	Enbart låg inkomst- standard.	Enbart försörjnings- stöd.	Både låg inkomst- standard och försörjnings- stöd.	Total andel barn i ekonomiskt utsatta hushåll.
Rankning	Kommun	%	%	%	%	%
129	Nyköping	89,4	3,3	4,5	2,9	10,6
130	Upplands-Bro	89,3	4,7	3,6	2,4	10,7
131	Eslöv	89,3	4,6	4,8	1,3	10,7
132	Surahammar	89,2	3,5	4,9	2,4	10,8
133	Sölvesborg	89,2	4,3	4,9	1,6	10,8
134	Huddinge	89,2	7,2	2,2	1,4	10,8
135	Åsele	89,2	5,7	5,1	0,0	10,8
136	Sundsvall	89,1	3,3	5,0	2,6	10,9
137	Karlskrona	89,0	3,5	5,4	2,1	11,0
138	Degerfors	89,0	4,0	5,0	2,0	11,0
139	Arvidsjaur	89,0	2,2	7,2	1,6	11,0
140	Tranemo	89,0	3,4	5,0	2,7	11,0
141	Karlshamn	88,9	5,4	3,4	2,3	11,1
142	Tibro	88,9	4,8	4,0	2,4	11,1
143	Gotland	88,8	4,3	5,6	1,3	11,2
144	Tidaholm	88,8	5,8	3,7	1,7	11,2
145	Torsås	88,8	5,3	3,2	2,7	11,2
146	Gislaved	88,7	2,8	5,0	3,5	11,3
147	Aneby	88,7	3,8	5,1	2,4	11,3
148	Hässleholm	88,7	6,6	2,4	2,2	11,3
149	Olofström	88,7	7,5	2,3	1,5	11,3
150	Järfälla	88,7	5,4	3,9	2,0	11,3
151	Åre	88,6	6,5	2,7	2,2	11,4
152	Ånge	88,5	4,7	4,7	2,1	11,5
153	Vansbro	88,4	8,5	1,5	1,6	11,6
154	Borgholm	88,4	6,4	4,3	0,9	11,6
155	Mönsterås	88,4	7,0	2,9	1,7	11,6
156	Simrishamn	88,3	5,6	4,1	1,9	11,7
157	Hedemora	88,3	6,3	3,3	2,1	11,7
158	Timrå	88,3	3,6	5,4	2,8	11,7
159	Norsjö	88,3	5,0	4,8	1,9	11,7
160	Motala	88,3	5,2	3,2	3,4	11,7
161	Ronneby	88,3	4,8	4,1	2,9	11,7
162	Smedjebacken	88,2	3,1	4,2	4,4	11,8

Forts.

ANDEL AV SAMTLIGA BARN I HUSHÅLL MED:						
		Varken låg inkomst- standard eller försörj- ningsstöd.	Enbart låg inkomst- standard.	Enbart försörjnings- stöd.	Både låg inkomst- standard och försörjnings- stöd.	Total andel barn i ekonomiskt utsatta hushåll.
Rankning	Kommun	%	%	%	%	%
163	Boxholm	88,2	3,4	5,0	3,3	11,8
164	Finspång	88,2	4,5	4,8	2,5	11,8
165	Sala	88,1	4,2	4,7	3,0	11,9
166	Älvdalen	88,1	7,8	2,8	1,3	11,9
167	Heby	88,1	4,6	5,8	1,6	11,9
168	Trelleborg	88,1	6,7	3,6	1,7	11,9
169	Uddevalla	88,0	4,8	4,2	3,0	12,0
170	Ydre	88,0	4,8	4,8	2,3	12,0
171	Hylte	88,0	4,4	4,2	3,3	12,0
172	Nynäshamn	87,9	6,1	4,1	1,9	12,1
173	Dorotea	87,9	5,1	4,6	2,4	12,1
174	Älvkarleby	87,9	3,7	6,6	1,8	12,1
175	Hudiksvall	87,9	3,2	6,9	2,0	12,1
176	Svalöv	87,8	5,7	4,6	2,0	12,2
177	Stockholm	87,7	7,6	3,1	1,6	12,3
178	Munkedal	87,7	8,0	3,1	1,2	12,3
179	Älvsbyn	87,6	5,1	5,1	2,1	12,4
180	Gnosjö	87,6	2,3	8,3	1,8	12,4
181	Borås	87,6	5,0	3,5	3,9	12,4
182	Markaryd	87,6	6,3	3,4	2,7	12,4
183	Ödeshög	87,6	5,6	5,1	1,7	12,4
184	Tingsryd	87,6	5,0	3,8	3,6	12,4
185	Bromölla	87,6	5,4	3,9	3,1	12,4
186	Härnösand	87,6	5,0	5,1	2,4	12,4
187	Lycksele	87,5	2,6	7,1	2,7	12,5
188	Arvika	87,5	6,0	4,7	1,8	12,5
189	Klippan	87,5	8,2	2,9	1,5	12,5
190	Överkalix	87,4	5,7	4,7	2,1	12,6
191	Ovanåker	87,4	4,8	5,3	2,5	12,6
192	Skara	87,3	4,7	4,3	3,7	12,7
193	Kinda	87,3	2,7	5,4	4,5	12,7
194	Tomelilla	87,2	6,6	3,7	2,4	12,8
195	Nora	87,2	4,8	5,9	2,0	12,8
196	Vänersborg	87,2	5,7	4,2	3,0	12,8

Forts.

ANDEL AV SAMTLIGA BARN I HUSHÅLL MED:						
		Varken låg inkomst- standard eller försörj- ningsstöd.	Enbart låg inkomst- standard.	Enbart försörjnings- stöd.	Både låg inkomst- standard och försörjnings- stöd.	Total andel barn i ekonomiskt utsatta hushåll.
Rankning	Kommun	%	%	%	%	%
197	Lysekil	87,2	4,1	6,8	1,9	12,8
198	Örkelljunga	87,1	5,9	4,0	3,0	12,9
199	Osby	87,1	5,3	5,1	2,5	12,9
200	Hörby	86,8	5,6	5,7	1,8	13,2
201	Bollnäs	86,8	4,9	5,9	2,4	13,2
202	Västerås	86,7	3,9	5,9	3,4	13,3
203	Tranås	86,7	2,4	7,3	3,5	13,3
204	Växjö	86,6	4,0	5,4	4,0	13,4
205	Norberg	86,6	5,0	5,5	2,9	13,4
206	Övertorneå	86,6	5,4	6,3	1,8	13,4
207	Kramfors	86,6	7,4	3,9	2,1	13,4
208	Vilhelmina	86,5	5,5	5,9	2,0	13,5
209	Arboga	86,5	5,4	5,9	2,1	13,5
210	Sollefteå	86,5	4,8	6,1	2,6	13,5
211	Sigtuna	86,5	7,2	3,9	2,3	13,5
212	Karlskoga	86,5	6,3	4,2	3,0	13,5
213	Sundbyberg	86,5	7,6	4,0	1,9	13,5
214	Töreboda	86,5	6,9	3,8	2,8	13,5
215	Linköping	86,5	3,6	6,2	3,7	13,5
216	Berg	86,5	7,5	4,1	1,9	13,5
217	Lilla Edet	86,4	4,9	5,3	3,4	13,6
218	Svenljunga	86,4	4,9	5,8	2,8	13,6
219	Ragunda	86,4	6,9	4,1	2,5	13,6
220	Färgelanda	86,2	6,2	4,3	3,3	13,8
221	Tierp	86,2	4,8	7,7	1,3	13,8
222	Härjedalen	86,0	8,3	4,0	1,7	14,0
223	Östra Göinge	85,9	7,7	3,2	3,1	14,1
224	Malung	85,9	5,8	6,4	1,8	14,1
225	Kungsör	85,9	7,3	5,1	1,8	14,1
226	Kristinehamn	85,8	6,3	4,9	3,0	14,2
227	Ljusdal	85,8	5,0	7,5	1,7	14,2
228	Grums	85,5	7,7	4,3	2,6	14,5
229	Örebro	85,4	5,4	4,9	4,2	14,6
230	Sävsjö	85,0	4,3	6,4	4,3	15,0

Forts.

ANDEL AV SAMTLIGA BARN I HUSHÅLL MED:						
		Varken låg inkomst- standard eller försörj- ningsstöd.	Enbart låg inkomst- standard.	Enbart försörjnings- stöd.	Både låg inkomst- standard och försörjnings- stöd.	Total andel barn i ekonomiskt utsatta hushåll.
Rankning	Kommun	%	%	%	%	%
231	Hallstahammar	85,0	4,3	4,9	5,8	15,0
232	Gävle	84,9	4,7	5,2	5,2	15,1
233	Avesta	84,9	6,9	5,3	2,9	15,1
234	Haparanda	84,8	9,6	3,7	1,9	15,2
235	Säffle	84,8	9,6	1,5	4,1	15,2
236	Hultsfred	84,8	10,0	2,3	2,9	15,2
237	Botkyrka	84,7	15,0	0,2	0,1	15,3
238	Torsby	84,7	9,1	4,5	1,6	15,3
239	Nordanstig	84,7	6,6	5,4	3,4	15,3
240	Ockelbo	84,6	3,1	8,0	4,3	15,4
241	Bräcke	84,5	6,4	6,4	2,7	15,5
242	Hagfors	84,5	7,8	4,8	2,8	15,5
243	Falköping	84,5	4,1	5,4	6,0	15,5
244	Burlöv	84,4	7,9	5,3	2,3	15,6
245	Sorsele	84,4	6,3	4,5	4,8	15,6
246	Sandviken	84,1	4,5	7,5	3,9	15,9
247	Åmål	83,9	7,4	5,1	3,6	16,1
248	Hofors	83,9	3,1	9,2	3,9	16,1
249	Munkfors	83,8	7,1	5,5	3,6	16,2
250	Ludvika	83,8	2,9	7,7	5,6	16,2
251	Bengtfors	83,7	10,3	4,1	1,9	16,3
252	Strömsund	83,7	5,2	6,9	4,2	16,3
253	Kristianstad	83,6	5,8	5,8	4,7	16,4
254	Söderhamn	83,5	6,4	6,4	3,7	16,5
255	Nässjö	83,5	3,0	7,3	6,2	16,5
256	Uppvidinge	83,5	9,1	3,6	3,8	16,5
257	Åstorp	83,5	8,2	5,4	2,9	16,5
258	Norrköping	83,4	4,1	8,5	3,9	16,6
259	Ljusnarsberg	83,4	12,3	1,6	2,7	16,6
260	Bjuv	83,3	9,5	4,6	2,7	16,7
261	Lindesberg	83,2	4,7	6,5	5,6	16,8
262	Dals-Ed	83,1	10,1	2,9	4,0	16,9
263	Göteborg	83,0	5,8	6,8	4,4	17,0
264	Strömstad	82,7	14,4	1,7	1,1	17,3

Forts.

ANDEL AV SAMTLIGA BARN I HUSHÅLL MED:						
		Varken låg inkomst- standard eller försörj- ningsstöd.	Enbart låg inkomst- standard.	Enbart försörjnings- stöd.	Både låg inkomst- standard och försörjnings- stöd.	Total andel barn i ekonomiskt utsatta hushåll.
Rankning	Kommun	%	%	%	%	%
265	Mellerud	82,7	8,5	5,6	3,2	17,3
266	Alvesta	82,6	5,1	6,1	6,2	17,4
267	Orsa	82,4	8,0	7,2	2,5	17,6
268	Storfors	82,3	6,6	5,8	5,2	17,7
269	Helsingborg	82,2	7,9	6,6	3,3	17,8
270	Skinnskatteberg	81,8	8,8	4,7	4,7	18,2
271	Bjurholm	81,4	6,4	10,2	2,0	18,6
272	Vingåker	81,3	5,2	5,6	7,8	18,7
273	Lessebo	81,3	4,6	5,3	8,8	18,7
274	Köping	81,1	4,9	6,6	7,4	18,9
275	Hällefors	80,8	7,2	7,1	4,9	19,2
276	Högsby	80,5	12,4	3,0	4,2	19,5
277	Trollhättan	80,4	4,5	8,1	7,1	19,6
278	Fagersta	80,1	10,1	4,9	5,0	19,9
279	Gullspång	79,7	10,1	5,6	4,6	20,3
280	Katrineholm	79,3	3,7	9,1	7,9	20,7
281	Södertälje	78,9	10,7	7,4	3,0	21,1
282	Perstorp	78,4	10,2	6,6	4,8	21,6
283	Filipstad	77,7	7,4	8,7	6,2	22,3
284	Eskilstuna	77,6	5,3	10,3	6,8	22,4
285	Borlänge	77,3	4,2	10,7	7,8	22,7
286	Landskrona	76,9	10,0	8,4	4,6	23,1
287	Eda	76,5	16,7	3,6	3,2	23,5
288	Flen	76,2	7,5	7,8	8,4	23,8
289	Årjäng	76,2	19,1	3,9	0,9	23,8
290	Malmö	69,2	15,2	8,8	6,8	30,8

Kommunbilaga 2:

Barnfattigdom i landets kommuner och län 2012 och 2013. Barn 0–17 år som lever i hushåll med låg inkomststandard och/eller försörjningsstöd.

Län/kommun	TOTALT ANTAL BARN		BARN I EKONOMISKT UTSATTA HUSHÅLL			
	2012	2013	2012	2013	2012	2013
	Antal	Antal	Antal	Antal	%	%
Stockholms län	456 461	465 251	50 067	48 513	11	10,4
Upplands-Väsby	8 834	9 019	862	750	9,8	8,3
Vallentuna	8 081	8 178	364	332	4,5	4,1
Österåker	9 839	9 826	601	558	6,1	5,7
Värmdö	10 152	10 172	644	596	6,3	5,9
Järfälla	15 328	15 632	1 653	1 772	10,8	11,3
Ekerö	6 817	6 884	350	319	5,1	4,6
Huddinge	24 734	25 231	2 773	2 726	11,2	10,8
Botkyrka	20 626	20 923	3 207	3 191	15,5	15,3
Salem	4 128	4 141	309	298	7,5	7,2
Haninge	18 028	18 358	2 021	1 950	11,2	10,6
Tyresö	10 807	10 877	707	663	6,5	6,1
Upplands-Bro	5 634	5 737	624	615	11,1	10,7
Nykvarn	2 434	2 434	110	107	4,5	4,4
Täby	15 818	16 070	578	532	3,7	3,3
Danderyd	8 227	8 211	365	289	4,4	3,5
Sollentuna	16 689	16 966	1 186	1 193	7,1	7,0
Stockholm	169 333	173 837	22 280	21 352	13,2	12,3
Södertälje	19 696	20 051	4 223	4 225	21,4	21,1
Nacka	23 110	23 466	1 505	1 393	6,5	5,9
Sundbyberg	7 836	8 303	1 092	1 120	13,9	13,5
Solna	11 752	12 023	897	867	7,6	7,2
Lidingö	10 548	10 688	615	627	5,8	5,9
Vaxholm	2 882	2 864	133	128	4,6	4,5
Norrtälje	10 190	10 071	965	926	9,5	9,2
Sigtuna	9 606	9 882	1 340	1 332	13,9	13,5
Nynäshamn	5 332	5 407	663	652	12,4	12,1

Forts.

	TOTALT ANTAL BARN		BARN I EKONOMISKT UTSATTA HUSHÅLL			
	2012	2013	2012	2013	2012	2013
Län/kommun	Antal	Antal	Antal	Antal	%	%
Uppsala län	69 093	69 547	6 479	6 446	9,4	9,3
Håbo	4 792	4 739	283	237	5,9	5,0
Älvkarleby	1 749	1 756	206	213	11,8	12,1
Knivsta	4 273	4 366	165	209	3,9	4,8
Heby	2 531	2 539	297	303	11,7	11,9
Tierp	3 861	3 835	541	531	14,0	13,8
Uppsala	39 502	39 955	4 034	3 939	10,2	9,9
Enköping	8 393	8 400	666	721	7,9	8,6
Östhammar	3 992	3 957	287	293	7,2	7,4
Södermanlands län	55 659	56 727	8 776	9 449	15,8	16,7
Vingåker	1 705	1 734	257	324	15,1	18,7
Gnesta	2 193	2 174	217	199	9,9	9,2
Nyköping	10 353	10 552	971	1 123	9,4	10,6
Oxelösund	1 893	1 937	141	179	7,4	9,2
Flen	3 084	3 147	629	748	20,4	23,8
Katrineholm	6 447	6 671	1 234	1 380	19,1	20,7
Eskilstuna	20 390	20 798	4 445	4 649	21,8	22,4
Strängnäs	7 135	7 233	755	700	10,6	9,7
Trosa	2 459	2 481	127	147	5,2	5,9
Östergötlands län	85 810	87 079	11 335	11 747	13,2	13,5
Ödeshög	981	950	119	118	12,1	12,4
Ydre	640	661	63	79	9,8	12,0
Kinda	1 924	1 946	214	247	11,1	12,7
Boxholm	981	1 012	106	119	10,8	11,8
Åtvidaberg	2 244	2 224	183	166	8,2	7,5
Finspång	3 896	3 959	478	468	12,3	11,8
Valdemarsvik	1 240	1 210	143	128	11,5	10,6
Linköping	29 474	29 916	4 013	4 049	13,6	13,5
Norrköping	26 873	27 557	4 296	4 570	16,0	16,6
Söderköping	2 927	2 889	193	185	6,6	6,4
Motala	8 175	8 244	900	968	11,0	11,7
Vadstena	1 223	1 203	101	100	8,3	8,3
Mjölby	5 232	5 308	526	550	10,1	10,4

Forts.

	TOTALT ANTAL BARN		BARN I EKONOMISKT UTSATTA HUSHÅLL			
	2012	2013	2012	2013	2012	2013
Län/kommun	Antal	Antal	Antal	Antal	%	%
Jönköpings län	70 078	70 785	6 701	7 244	9,6	10,2
Aneby	1 229	1 197	140	135	11,4	11,3
Gnosjö	1 986	2 037	186	252	9,4	12,4
Mullsjö	1 555	1 541	101	103	6,5	6,7
Habo	2 850	2 897	126	113	4,4	3,9
Gislaved	6 058	6 141	654	692	10,8	11,3
Vaggeryd	2 901	2 957	234	259	8,1	8,8
Jönköping	26 526	26 843	2 476	2 601	9,3	9,7
Nässjö	5 933	6 075	836	1 003	14,1	16,5
Värnamo	6 834	6 858	491	496	7,2	7,2
Sävsjö	2 240	2 272	303	341	13,5	15,0
Vetlanda	5 295	5 294	481	500	9,1	9,4
Eksjö	3 028	3 038	254	266	8,4	8,8
Tranås	3 643	3 635	419	483	11,5	13,3
Kronobergs län	37 170	37 767	4 335	4 821	11,7	12,8
Uppvidinge	1 771	1 804	237	298	13,4	16,5
Lessebo	1 598	1 637	226	306	14,1	18,7
Tingsryd	2 082	2 077	219	258	10,5	12,4
Alvesta	3 920	4 075	566	709	14,4	17,4
Älmhult	3 275	3 284	261	245	8,0	7,5
Markaryd	1 738	1 751	204	217	11,7	12,4
Växjö	17 534	17 983	2159	2401	12,3	13,4
Ljungby	5 252	5 156	463	387	8,8	7,5
Kalmar län	42 618	42 705	4 203	4 244	9,9	9,9
Högsby	1 015	1 019	188	199	18,5	19,5
Torsås	1 227	1 202	146	135	11,9	11,2
Mörbylånga	2 911	2 922	157	136	5,4	4,7
Hultsfred	2 262	2 278	259	347	11,5	15,2
Mönsterås	2 355	2 416	202	281	8,6	11,6
Emmaboda	1 472	1 500	143	151	9,7	10,1
Kalmar	12 021	12 173	1 162	1 131	9,7	9,3
Nybro	3 488	3 461	332	367	9,5	10,6
Oskarshamn	4 975	5 002	356	372	7,2	7,4
Västervik	6 264	6 261	667	651	10,6	10,4

Forts.

	TOTALT ANTAL BARN		BARN I EKONOMISKT UTSATTA HUSHÅLL			
	2012	2013	2012	2013	2012	2013
Län/kommun	Antal	Antal	Antal	Antal	%	%
Vimmerby	2 901	2 851	336	286	11,6	10,0
Borgholm	1 727	1 620	255	188	14,8	11,6
Gotlands län	10 257	10 198	1 128	1 140	11	11,2
Gotland	10 257	10 198	1 128	1 140	11	11,2
Blekinge län	28 863	29 148	3 153	3 250	10,9	11,1
Olofström	2 183	2 174	249	246	11,4	11,3
Karlskrona	12 744	12 874	1 404	1 414	11,0	11,0
Ronneby	5 128	5 201	611	611	11,9	11,7
Karlshamn	5 681	5 749	563	639	9,9	11,1
Sölvesborg	3 127	3 150	326	340	10,4	10,8
Skåne län	255 314	258 651	42 801	42 817	16,8	16,6
Svalöv	2 819	2 808	335	342	11,9	12,2
Staffanstorps	5 560	5 579	357	346	6,4	6,2
Burlöv	3 832	3 848	666	601	17,4	15,6
Vellinge	7 792	7 794	490	465	6,3	6,0
Östra Göinge	2 636	2 683	290	377	11,0	14,1
Örkelljunga	1 841	1 825	274	235	14,9	12,9
Bjuv	3 317	3 248	569	544	17,2	16,7
Kävlinge	7 211	7 313	406	332	5,6	4,5
Lomma	5 660	5 729	204	171	3,6	3,0
Svedala	4 889	4 943	356	349	7,3	7,1
Skurup	3 224	3 233	306	318	9,5	9,8
Sjöbo	3 534	3 514	383	358	10,8	10,2
Hörby	2 902	2 894	390	381	13,4	13,2
Höör	3 358	3 393	281	310	8,4	9,1
Tomelilla	2 468	2 499	324	319	13,1	12,8
Bromölla	2 415	2 486	257	309	10,6	12,4
Osby	2 458	2 484	303	320	12,3	12,9
Perstorp	1 419	1 429	283	308	19,9	21,6
Klippan	3 299	3 299	411	414	12,5	12,5
Åstorp	3 399	3 429	560	567	16,5	16,5
Båstad	2 412	2 378	257	250	10,7	10,5
Malmö	60 272	62 085	19 120	19 149	31,7	30,8
Lund	21 408	21 766	2 201	2 123	10,3	9,8

Forts.

	TOTALT ANTAL BARN		BARN I EKONOMISKT UTSATTA HUSHÅLL			
	2012	2013	2012	2013	2012	2013
Län/kommun	Antal	Antal	Antal	Antal	%	%
Landskrona	8 752	8 944	2 010	2 067	23,0	23,1
Helsingborg	26 140	26 496	4 733	4 717	18,1	17,8
Höganäs	5 222	5 270	328	317	6,3	6,0
Eslöv	6 871	6 963	738	748	10,7	10,7
Ystad	4 978	5 033	401	391	8,1	7,8
Trelleborg	8 611	8 681	948	1 037	11,0	11,9
Kristianstad	16 263	16 410	2 645	2 686	16,3	16,4
Simrishamn	2 966	2 894	368	338	12,4	11,7
Ängelholm	7 637	7 633	515	537	6,7	7,0
Hässleholm	9 749	9 668	1 092	1 093	11,2	11,3
Hallands län	63 350	63 765	4 286	4 363	6,8	6,8
Hylte	2 054	2 027	215	243	10,5	12,0
Halmstad	18 052	18 230	1 500	1 505	8,3	8,3
Laholm	4 470	4 516	425	426	9,5	9,4
Falkenberg	8 254	8 298	746	807	9,0	9,7
Varberg	11 940	12 066	662	652	5,5	5,4
Kungsbacka	18 580	18 628	738	730	4,0	3,9
Västra Götalands län	320 422	324 632	37 356	38 814	11,7	12
Härryda	9 079	9 256	330	374	3,6	4,0
Partille	8 451	8 571	472	453	5,6	5,3
Öckerö	2 740	2 715	131	135	4,8	5,0
Stenungsund	5 741	5 749	364	300	6,3	5,2
Tjörn	2 741	2 726	183	173	6,7	6,3
Orust	2 687	2 630	193	204	7,2	7,8
Sotenäs	1 413	1 361	135	112	9,6	8,2
Munkedal	1 984	1 983	213	244	10,7	12,3
Tanum	2 119	2 105	236	216	11,1	10,3
Dals-Ed	832	875	101	148	12,1	16,9
Färgelanda	1 224	1 228	159	170	13,0	13,8
Ale	6 408	6 421	413	429	6,4	6,7
Lerum	9 779	9 808	523	462	5,3	4,7
Vårgårda	2 416	2 388	178	217	7,4	9,1
Bollebygd	1 888	1 918	109	100	5,8	5,2

Forts.

	TOTALT ANTAL BARN		BARN I EKONOMISKT UTSATTA HUSHÅLL			
	2012	2013	2012	2013	2012	2013
Län/kommun	Antal	Antal	Antal	Antal	%	%
Grästorps	1 100	1 072	83	84	7,5	7,8
Essunga	1 053	1 052	110	101	10,4	9,6
Karlsborg	1 067	1 099	62	96	5,8	8,7
Gullspång	845	822	179	167	21,2	20,3
Tranemo	2 307	2 293	216	253	9,4	11,0
Bengtstors	1 549	1 557	238	254	15,4	16,3
Mellerud	1 515	1 514	235	262	15,5	17,3
Lilla Edet	2 510	2 552	315	346	12,5	13,6
Mark	7 066	7 020	615	589	8,7	8,4
Svenljunga	1 984	1 990	225	270	11,3	13,6
Herrljunga	1 838	1 809	190	178	10,3	9,8
Vara	2 956	2 983	277	287	9,4	9,6
Götene	2 674	2 652	235	228	8,8	8,6
Tibro	2 079	2 082	253	232	12,2	11,1
Töreboda	1 649	1 606	203	217	12,3	13,5
Göteborg	99 463	101 759	17 122	17 325	17,2	17,0
Mölnadal	13 859	13 919	766	752	5,5	5,4
Kungälv	8 984	9 091	505	474	5,6	5,2
Lysekil	2 489	2 483	311	319	12,5	12,8
Uddevalle	10 561	10 736	1 193	1 283	11,3	12,0
Strömstad	2 299	2 374	369	410	16,1	17,3
Vänersborg	7 539	7 650	848	982	11,2	12,8
Trollhättan	11 606	11 903	2 092	2 338	18,0	19,6
Alingsås	8 073	8 075	676	642	8,4	8,0
Borås	21 118	21 553	2 479	2 668	11,7	12,4
Ulricehamn	4 654	4 681	453	466	9,7	10,0
Åmål	2 196	2 206	295	355	13,4	16,1
Mariestad	4 331	4 387	358	401	8,3	9,1
Lidköping	7 466	7 481	472	497	6,3	6,6
Skara	3 529	3 626	359	459	10,2	12,7
Skövde	10 038	10 171	703	731	7,0	7,2
Hjo	1 687	1 681	108	115	6,4	6,8
Tidaholm	2 378	2 369	261	265	11,0	11,2
Falköping	6 458	6 650	810	1 031	12,5	15,5

Forts.

Län/kommun	TOTALT ANTAL BARN		BARN I EKONOMISKT UTSATTA HUSHÅLL			
	2012	2013	2012	2013	2012	2013
	Antal	Antal	Antal	Antal	%	%
Värmlands län	50 230	50 341	6 248	6 428	12,4	12,8
Kil	2 483	2 463	301	259	12,1	10,5
Eda	1 517	1 486	322	349	21,2	23,5
Torsby	2 026	1 965	308	300	15,2	15,3
Storfors	754	753	137	133	18,2	17,7
Hammarö	3 577	3 587	141	150	3,9	4,2
Munkfors	574	563	66	91	11,5	16,2
Forshaga	2 374	2 357	227	237	9,6	10,1
Grums	1 559	1 526	227	222	14,6	14,5
Årjäng	1 896	1 913	419	456	22,1	23,8
Sunne	2 399	2 322	245	234	10,2	10,1
Karlstad	15 778	15 974	1714	1682	10,9	10,5
Kristinehamn	4 176	4 259	569	605	13,6	14,2
Filipstad	1 798	1 855	358	414	19,9	22,3
Hagfors	1 933	1 872	294	290	15,2	15,5
Arvika	4 663	4 683	566	586	12,1	12,5
Säffle	2 723	2 763	354	420	13,0	15,2
Örebro län	56 532	57 278	7 418	7 683	13,1	13,4
Lekeberg	1 586	1 594	100	93	6,3	5,8
Laxå	906	914	70	97	7,7	10,6
Hallsberg	3 058	3002	328	301	10,7	10,0
Degerfors	1 661	1647	181	181	10,9	11,0
Hällefors	1 117	1 111	198	213	17,7	19,2
Ljusnarsberg	732	745	105	124	14,3	16,6
Örebro	28 805	29 353	4 292	4 272	14,9	14,6
Kumla	4 781	4 827	430	470	9,0	9,7
Askersund	1 976	1 994	129	166	6,5	8,3
Karlskoga	5 500	5 591	666	754	12,1	13,5
Nora	2 029	2 016	284	258	14,0	12,8
Lindesberg	4 381	4 484	635	754	14,5	16,8

Forts.

	TOTALT ANTAL BARN		BARN I EKONOMISKT UTSATTA HUSHÅLL			
	2012	2013	2012	2013	2012	2013
Län/kommun	Antal	Antal	Antal	Antal	%	%
Västmanlands län	50 188	51 119	6 589	7 236	13,1	14,2
Skinnskatteberg	704	726	90	132	12,8	18,2
Surahammar	1 931	1 910	228	206	11,8	10,8
Kungsör	1 577	1 640	171	232	10,8	14,1
Hallstahammar	3 011	3 070	393	461	13,1	15,0
Norberg	1 003	1 003	128	134	12,8	13,4
Västerås	28 230	28 657	3 605	3 806	12,8	13,3
Sala	4 112	4 137	463	493	11,3	11,9
Fagersta	2 404	2 548	370	508	15,4	19,9
Köping	4 686	4 887	790	922	16,9	18,9
Arboga	2 530	2 541	351	342	13,9	13,5
Dalarnas län	52 313	52 666	6 786	7 190	13	13,7
Vansbro	1 256	1 242	124	144	9,9	11,6
Malung	1 826	1 772	294	249	16,1	14,1
Gagnef	2 127	2 140	158	130	7,4	6,1
Leksand	2 758	2 769	233	245	8,4	8,8
Rättvik	1 784	1 735	181	163	10,1	9,4
Orsa	1 201	1 185	200	209	16,7	17,6
Älvdalen	1 285	1 267	136	151	10,6	11,9
Smedjebacken	1 852	1 897	204	223	11,0	11,8
Mora	3 641	3 593	322	304	8,8	8,5
Falun	11 280	11 307	1 232	1 172	10,9	10,4
Borlänge	10 166	10 492	2 054	2 379	20,2	22,7
Säter	2 049	2 065	145	167	7,1	8,1
Hedemora	2 758	2 693	336	315	12,2	11,7
Avesta	3 712	3 798	487	574	13,1	15,1
Ludvika	4 618	4 711	680	765	14,7	16,2
Gävleborgs län	51 719	52 380	7 248	7 665	14	14,6
Ockelbo	995	968	157	149	15,8	15,4
Hofors	1 698	1 699	244	274	14,4	16,1
Ovanåker	2 044	2 037	243	257	11,9	12,6
Nordanstig	1 786	1 786	296	274	16,6	15,3
Ljusdal	3 483	3 533	468	502	13,4	14,2

Forts.

	TOTALT ANTAL BARN		BARN I EKONOMISKT UTSATTA HUSHÅLL			
	2012	2013	2012	2013	2012	2013
Län/kommun	Antal	Antal	Antal	Antal	%	%
Gävle	18 739	19 168	2 678	2 887	14,3	15,1
Sandviken	6 860	6 973	1 001	1 111	14,6	15,9
Söderhamn	4 263	4 386	622	722	14,6	16,5
Bollnäs	4 778	4 804	601	636	12,6	13,2
Hudiksvall	7 073	7 026	938	853	13,3	12,1
Västernorrlands län	46 087	46 157	4 945	4 884	10,7	10,6
Ånge	1 635	1 592	203	183	12,4	11,5
Timrå	3 758	3 766	428	441	11,4	11,7
Härnösand	4 522	4 574	519	569	11,5	12,4
Sundsvall	18 989	19 133	2101	2076	11,1	10,9
Kramfors	3 049	3 027	370	407	12,1	13,4
Sollefteå	3 457	3 431	474	462	13,7	13,5
Örnsköldsvik	10 677	10 634	850	746	8,0	7,0
Jämtlands län	23 815	23 944	2 448	2 512	10,3	10,5
Ragunda	934	936	146	127	15,6	13,6
Bräcke	1 199	1 165	186	180	15,5	15,5
Krokom	3 400	3 424	277	274	8,1	8,0
Strömsund	2 078	2 044	368	334	17,7	16,3
Åre	2 076	2 068	220	236	10,6	11,4
Berg	1 275	1 278	191	173	15,0	13,5
Härjedalen	1 670	1 677	166	234	9,9	14,0
Östersund	11 183	11 352	894	954	8,0	8,4
Västerbottens län	49 812	49 996	4 381	4 119	8,8	8,2
Nordmaling	1 296	1 288	130	128	10,0	9,9
Bjurholm	448	452	81	84	18,1	18,6
Vindeln	974	989	85	62	8,7	6,3
Robertsfors	1 318	1 283	115	109	8,7	8,5
Norsjö	785	801	81	94	10,3	11,7
Malå	595	575	70	59	11,8	10,3
Storuman	1 016	1 000	103	86	10,1	8,6
Sorsele	474	441	107	69	22,6	15,6
Dorotea	447	454	60	55	13,4	12,1
Vännäs	1 832	1 866	123	134	6,7	7,2

Forts.

	TOTALT ANTAL BARN		BARN I EKONOMISKT UTSATTA HUSHÅLL			
	2012	2013	2012	2013	2012	2013
Län/kommun	Antal	Antal	Antal	Antal	%	%
Vilhelmina	1 384	1 353	196	182	14,2	13,5
Åsele	506	471	77	51	15,2	10,8
Umeå	22 661	22 903	1 732	1 561	7,6	6,8
Lycksele	2 348	2 342	307	292	13,1	12,5
Skellefteå	13 728	13 778	1 114	1 156	8,1	8,4
Norrbottens län	45 144	45 185	3 710	3 649	8,2	8,1
Arvidsjaur	1 119	1 128	131	124	11,7	11,0
Arjeplog	480	469	42	43	8,8	9,2
Jokkmokk	774	782	99	75	12,8	9,6
Överkalix	493	486	62	61	12,6	12,6
Kalix	2 951	2 887	280	295	9,5	10,2
Övertorneå	788	769	113	103	14,3	13,4
Pajala	1 058	1 047	72	73	6,8	7,0
Gällivare	2 996	3 019	196	158	6,5	5,2
Älvsbyn	1 524	1 506	179	186	11,7	12,4
Luleå	13 822	13 845	1 129	1 065	8,2	7,7
Piteå	7 824	7 867	418	425	5,3	5,4
Boden	5 030	5 055	422	507	8,4	10,0
Haparanda	1 816	1 796	279	273	15,4	15,2
Kiruna	4 469	4 529	288	261	6,4	5,8

Stadsdelsbilaga I.

Barn 0-17 år i ekonomiskt utsatta hushåll per stadsdel i landets tre storstäder 1991, 2001, 2011-2013. I procent av samtliga barn. (Siffror för Malmö enligt äldre stadsindelning)

STADSDEL	1991	2001	2011	2012	2013
	%	%	%	%	%
Stockholm	19,8	18,8	13,7	13,2	12,3
Rinkeby-Kista	30,3	59,4	37,8	36,7	36,2
Spånga-Tensta	32,3	38,4	25,9	25,1	23,5
Hässelby-Vällingby	12,1	13,1	15,5	15,2	14,6
Bromma	9,7	7,3	5,3	5,2	4,9
Kungsholmen	19,0	11,2	5,7	5,4	5,3
Norrmalm	19,2	11,9	6,8	7,0	6,1
Östermalm	16,1	12,4	8,9	8,0	7,0
Södermalm	18,5	11,7	6,2	6,1	5,6
Enskede-Årsta-Vantör	21,0	21,1	15,5	14,9	13,4
Skarpnäck	23,2	18,7	13,0	12,7	12,6
Farsta	20,0	19,0	14,1	14	12,2
Älvsjö	11,3	9,8	6,3	5,7	5,3
Hägersten-Liljeholmen	17,7	14,3	7,5	6,7	6,1
Skärholmen	21,0	32,1	28,1	27,6	26,1
Göteborg	20	23	17,5	17,2	17
Angered	24,4	50,0	38,3	37,5	37,1
Östra Göteborg	31,2	42,0	36,8	37,7	37,2
Örgryte-Härlanda	15,1	11,0	8,4	7,7	8,0
Centrum	18,0	15,7	10,8	10,3	9,1
Majorna-Linné	21,3	16,4	9,3	8,9	8,0
Askim-Frölunda-Högsbo	13,1	15,4	10,9	10,4	9,7
Västra Göteborg	12,3	13,6	10,6	10,0	10,2
Västra Hisingen	11,9	5,0	16,0	15,8	16,9
Lundby	25,6	20,2	12,9	12,4	11,4
Norra Hisingen	13,4	15,3	11,0	11,5	11,4

Forts.

STADSDEL	1991	2001	2011	2012	2013
	%	%	%	%	%
Malmö	24,4	33,3	31,9	31,7	30,8
Centrum	29,0	27,7	25,6	24,4	23,3
Södra Innerstaden	47,7	60,1	44,8	42,1	41,7
Västra Innerstaden	15,2	11,6	14,2	14,7	13,0
Limhamn-Bunkeflo	6,7	6,6	11,6	11,5	11,9
Hyllie	29,0	33,0	38,0	38,3	36,9
Fosie	24,9	37,7	45,6	46,9	46,8
Oxie	12,4	15,6	22,6	23,7	24,7
Rosengård	51,9	73,9	62,5	62,8	60,2
Husie	8,5	8,9	11,6	12,1	11,3
Kirseberg	16,4	22,4	29,7	31,3	30,5

Stadsdelsbilaga 2.

Barn 0-17 år i ekonomiskt utsatta hushåll per stadsdel i landets tre storstäder efter föräldrars bakgrund år 2013. I procent av samtliga barn.

Stadsdel	Totalt antal barn	Andel barn med utländsk bakgrund	ANDEL BARN I EKONOMISKT UTSATTA HUSHÅLL		DIFFERENS SVENSK/ UTLÄNDSK
			– svensk bakgrund	– utländsk bakgrund	
		%	%	%	%
Stockholm	173 837	41,4	4,3	23,6	19,4
Rinkeby-Kista	11 806	92,6	26,7	36,9	10,2
Spånga-Tensta	10 546	65,6	4,4	33,6	29,2
Hässelby-Vällingby	16 236	50,6	4,3	24,6	20,3
Bromma	15 971	23,8	2,7	11,8	9,1
Kungsholmen	9 510	26,3	3,4	10,9	7,5
Norrmalm	10 550	26,8	3,9	12,0	8,1
Östermalm	9 919	24,9	4,7	14,2	9,5
Södermalm	19 627	22,7	4,3	10,1	5,9
Enskede-Årsta-Vantö	18 954	45,8	4,4	24,1	19,7
Skarpnäck	9 349	37,4	4,8	25,6	20,7
Farsta	11 061	42,5	5,1	21,7	16,6
Älvsjö	6 701	25,8	2,3	14,2	11,9
Hägersten-Liljeholmen	15 422	28,4	3,5	12,5	8,9
Skärholmen	8 185	83,9	13,4	28,5	15,1
Göteborg	101 759	44,5	5,1	31,9	26,7
Angered	13 521	83,2	12,4	42,1	29,7
Östra Göteborg	9 991	72,1	11,7	47,0	35,4
Örgryte-Härlanda	8 966	26,7	4,2	18,2	14,0
Centrum	6 256	32,1	5,1	17,4	12,3
Majorna-Linné	9 369	25,0	5,4	15,8	10,4
Askim-Frölunda-Högs	10 900	32,0	4,2	21,5	17,3
Västra Göteborg	12 359	29,6	3,4	26,1	22,7
Västra Hisingen	13 118	41,4	4,1	35,0	30,9
Lundby	6 914	43,3	5,4	19,2	13,8
Norra Hisingen	10 250	43,7	4,4	20,5	16,1

Forts.

Stadsdel	Totalt antal barn	Andel barn med utländsk bakgrund	ANDEL BARN I EKONOMISKT UTSATTA HUSHÅLL		DIFFERENS SVENSK/ UTLÄNDSK
			– svensk bakgrund	– utländsk bakgrund	
		%	%	%	%
Malmö	62 085	59,2	9,0	45,9	36,9
Centrum	7 164	49,8	10,5	36,3	25,9
Södra Innerstaden	5 263	68,3	16,9	53,3	36,4
Västra Innerstaden	4 746	32,0	6,8	26,1	19,2
Limhamn-Bunkeflo	10 954	29,0	4,3	30,6	26,3
Hyllie	6 357	72,3	12,1	46,4	34,3
Fosie	9 693	84,8	24,3	50,9	26,6
Oxie	3 147	49,1	8,3	41,7	33,4
Rosengård	6 917	96,5	42,2	60,8	18,6
Husie	4 749	43,3	4,5	20,2	15,7
Kirseberg	2 992	57,9	9,8	45,6	35,9
Malmö (ny indeln.)	62 085	59,2	9	45,9	36,9
Norr (Centrum + Kirseberg)	10 156	52,2	10,3	39,4	29,1
Öster (Husie + Rosengård)	11 666	74,8	7,6	51,2	43,6
Söder (Fosie + Oxie)	12 840	76,1	15,9	49,4	33,5
Väster (Hyllie + Limhamn-Bunkeflo)	17 311	44,9	5,8	40,0	34,2
Innerstaden (Södra + Västra)	10 009	51,1	10,3	45,2	34,9

Läs också!



PÅ DAGORDNINGEN – Goda exempel från svenska kommuner

På dagordningen beskriver lokala insatser mot barnfattigdom. Reportagen innehåller nedslag i några av de svenska kommuner som arbetar medvetet med insatser mot barnfattigdom och dess konsekvenser för barn. En stor del av barns välfärd organiseras av kommunerna och därför är kommunernas engagemang i barnfattigdomsfrågan oerhört central.



PÅ MARGINALEN – Vardagen bakom barnfattigdomsstatistiken

På marginalen innehåller barns- och ungas egna röster om hur det kan vara att växa upp i en familj som har det dåligt ställt i Sverige. Skiften ger en bild av hur verkligheten kan se ut för barnen – bakom siffror, tabeller och diagram.

Finns att läsa på: www.raddabarnen.se

Rädda Barnen kämpar för barns rättigheter. Vi väcker opinion och stöder barn i utsatta situationer i Sverige och i världen.



Rädda Barnen

Rädda Barnen
107 88 Stockholm
Besöksadress: Landsvägen 39, Sundbyberg
Tel: 08-698 90 00
kundservice@rb.se
www.raddabarnen.se

Plusgiro: 902003-3
Bankgiro: 90-20033