

# BARNFATTIGDOM I SVERIGE



© Rädda Barnen 2013

Barnfattigdom i Sverige, årsrapport 2013

Forskning och analys: Tapio Salonen

Projektgrupp: Karin Fyrk, Ulrika Persson, Hans Reuterskiöld, Sara Svensson

Omslagsfoto: Julio Barcellos

Form: Grafisk Idé

Tryck: Nilsson & Bergholm Söder AB

ISBN 978-91-7321-355-4

# **BARNFATTIGDOM I SVERIGE**

***Årsrapport 2013***

# Innehåll

Förord . . . . .	5
Sammanfattning . . . . .	7
Huvudresultat i årets rapport. . . . .	8
Rädda Barnens definition av barnfattigdom . . . . .	9
Mer om det statistiska underlaget . . . . .	11
Förståelse av barns ekonomiska utsatthet i Sverige . . . . .	12
Barnfattigdomen 2011 – nationell nivå . . . . .	14
Inkomstskillnaderna har ökat . . . . .	16
Jämförelse med EU:s fattigdomsmått . . . . .	17
Ekonomisk utsatthet och utländsk bakgrund . . . . .	19
Ekonomisk utsatthet bland barn till ensamstående föräldrar . . . . .	22
Kombinationen utländsk bakgrund och familjesammansättning . . . . .	24
Barnfattigdomen 2011 – lokal nivå . . . . .	26
Förändringar i län och kommuner. . . . .	26
Förändringar på stadsdelsnivå. . . . .	30
Enligt tidigare stadsdelsindelning. . . . .	32
Enligt nuvarande stadsdelsindelning . . . . .	33
Bilagor . . . . .	34

## Förord

Enligt FN:s konvention om barnets rättigheter får inget barn diskrimineras på grund av sin eller sina föräldrars egendom eller sociala ursprung. Alla barn har rätt till den levnadsstandard som krävs för dess utveckling. Staten ska genomföra rättigheterna till det yttersta av sina tillgängliga resurser.

I Sverige finns fortfarande stora grupper barn som lever under ekonomiska förhållanden som begränsar deras möjligheter till utveckling och aktivt deltagande i samhällslivet.

Sedan Rädda Barnen för många år sedan började uppmärksamma situationen för barn i ekonomisk utsatthet har mycket hänt. Idag studeras barnfattigdomen av en rad myndigheter och forskare. OECD uppmärksammade i år Sverige på de ökande inkomstskillnaderna, EU-kommissionen lanserade en långtgående rekommendation till medlemsstaterna för arbetet med att bekämpa barnfattigdom och socialt utanförskap, Försäkringskassan följer numera årligen effekterna av de ekonomiska stöd som riktas till barnfamiljer. Skolverket varnar för hur elevens bakgrund återigen i större utsträckning påverkar deras skolresultat. Skolan blir allt mindre likvärdig. Det är tydligt att skolan inte ensam kan genomföra det kompensatoriska uppdraget som ålagts enligt skollagen. Samverkan mellan olika aktörer och politikområden måste ske för att säkerställa likvärdigheten och det kompensatoriska uppdraget.

Det är viktigt att hitta rätt nivåer i de ekonomiska stödsystemen, lika viktigt är det att analysera effekter för barn i ekonomiskt svaga familjer och att de flesta barnfamiljer fått det mycket bättre ekonomiskt under senare år. Rädda Barnens årsrapporter kan ses som ett bidrag till möjligheten att följa utvecklingen över tid, nationellt och nedbrutet på lokal nivå.

Debatten i Sverige har tidigare till stor del handlat om huruvida det finns barn i så utsatta ekonomiska situationer så att samhället kan anses ha misslyckats med sitt uppdrag – och om så är fallet, på vilket sätt man bäst definierar eller mäter denna grupp barn. En stor del av meningsutbytet har inte belyst problemets kärna: konsekvenserna för barn som får sina möjligheter till utveckling begränsade. Den som nöjer sig med ett enda sätt att definiera eller mäta ekonomisk utsatthet riskerar att missa viktiga dimensioner av problemet, till exempel grupper av barn som befinner sig i gränslandet för det ena eller andra måttet. Därför är det viktigt att man oavsett metod ser till respektive måtts utveckling över tid och fördelning mellan olika grupper, snarare än absoluta gränser eller nivåer. Den kommun eller myndighet som på allvar vill göra skillnad för barn i ekonomisk utsatthet behöver fördjupa sig och kartlägga den aktuella situationen, med utgångspunkt i mer än ett perspektiv.

Först därefter är det möjligt att utforma ett paket med stödjande åtgärder som på allvar kan förändra situationen för barn.

Resultaten i årets rapport, med siffror från 2011, visar en generell minskning av barnfattigdomen, ganska jämnt fördelad över landets kommuner. 215 av landets 290 kommuner har lägre andel barn i ekonomisk utsatthet än året innan. Dock ser vi en fortsättning av utvecklingen där skillnaderna i ekonomiska uppväxtvillkor mellan de med högst respektive lägst inkomster fortsätter att öka.

Den förbättring av barns ekonomiska situation som syns i många kommuner går hand i hand med vissa tecken på ökad lokal handlingskraft och ökad medvetenhet om vilka verktyg kommunerna förfogar över. Rädda Barnen har genom åren gett exempel på en rad konkreta åtgärder för att lindra konsekvenserna av barnfattigdom. När vi nu tittar på insatser runt om i Sverige, som inspirerats av Rädda Barnens och andras rekommendationer, ser vi en stor flora av relevanta och intressanta insatser och lösningar baserade på respektive kommuns förutsättningar. I fördjupningen till denna rapport, ”På dagordningen – reportage om lokala insatser mot barnfattigdom”, beskrivs sådana insatser, exempelvis handlingsplaner som tar ett helhetsgrepp, vräkningsförebyggande arbete, sänkta förskoleavgifter eller sociala investeringsfonder.

Vi ser på nationell nivå att flera åtgärder syftar till att lindra barnfattigdomen. Ändå finns mycket kvar att göra för att uppnå den långsiktiga hållbarhet och systematik i insatserna som är nödvändiga för att på allvar göra skillnad. Rädda Barnen vill se fler breda satsningar. Malmökommissionen, med samarbete mellan akademi och politik och tjänstemän är ett exempel och en inspirerande förebild för hela landet.

Årets rapport visar på en minskning av den totala barnfattigdomen med 0,6 procentenheter, eller omkring 10 000 barn. En del av denna minskning kan eventuellt förklaras med en regeländring för nyanlända flyktingar, som sedan slutet av 2010 får sitt ekonomiska stöd från statliga Försäkringskassan istället för från det kommunala försörjningsstödet. Denna reform genomfördes successivt under det studerade året 2011, varför genomslaget i statistiken och den eventuella effekten av förändringen är osäker.

Rädda Barnens mål med arbetet mot barnfattigdom är att färre barn ska behöva uppleva ekonomisk utsatthet – och att fler av de barn som ändå drabbas får samma möjligheter som andra barn till utveckling, goda framtidsutsikter och social tillhörighet.



Agneta Åhlund

CHEF FÖR RÄDDA BARNENS SVERIGEPROGRAM

## Sammanfattning

Rädda Barnen har sedan 2002 genomfört studier som speglar förändringar i barns välfärd i Sverige. Den här rapporten är den elfte i serien och redovisar utvecklingen till och med år 2011.

Den ekonomiska kris som inleddes 2008 har påverkat barns ekonomiska villkor i Sverige, även om förändringarna inte blivit dramatiska. Under drygt tio år, från 1997 till 2007, skedde en generell välståndsökning i Sverige. Barnfattigdomen minskade under denna period, från 22,3 procent till 10,9 procent. Därefter ökade den till 13,0 procent år 2009 för att sedan minska till 12,1 procent 2011.

2011 års statistik, som denna rapport baseras på, visar en fortsatt minskning av barnfattigdomen från 2010 med 0,6 procentenheter till 12,1 procent. Därmed lever cirka 232 000 barn i ekonomisk utsatthet. Konjunkturläget är fortsatt osäkert och påverkar framför allt de barnhushåll där föräldrarna har en svag eller obefintlig position på arbetsmarknaden. Bakom den ekonomiska utsattheten bland barnfamiljerna finns ofta ohälsa och arbetslöshet bland föräldrarna.

Det ökade välståndet under åren 1997-2007 kom inte alla barnfamiljer till del. Sverige hade fram till 1990-talets ekonomiska kris en relativt jämn inkomstfördelning, men under och efter krisen etablerades ett nytt mönster med vidgade ekonomiska skillnader mellan de fattigaste och de rikaste hushållen. I synnerhet är det barn i familjer med utländsk bakgrund och barn till ensamstående föräldrar som halkat efter och inte fått del av det ökade välståndet. De ekonomiska skillnaderna har fortsatt att öka under 2000-talet.

Sveriges största städer, Stockholm, Göteborg och Malmö har haft en särställning med mycket höga andelar barn i ekonomisk utsatthet. Här finns även mycket stora ekonomiska skillnader inom städerna med en barnfattigdom på över 50 procent i de fattigaste stadsdelarna. De senaste åren har utvecklingen varit gynnsam i framförallt Stockholm, som inte längre hör till de 30 kommuner som har högst barnfattigdom. Barnfattigdomen har minskat tydligt även i kranskommuner som tidigare haft hög barnfattigdom, exempelvis Botkyrka och i de stadsdelar som har de högsta andelarna barn i ekonomisk utsatthet. Malmö är fortfarande den stad i Sverige som har högst barnfattigdom, 31,9 procent under 2011, men även där minskar nivån nu i ungefär samma storleksordning som i landet som helhet.

## Huvudresultat i årets rapport:

- Den ekonomiska utsattheten bland barn och deras familjer minskade 2011 med 0,6 procentenheter till 12,1 procent. Cirka 232 000 barn levde i ekonomisk utsatthet år 2011. Detta motsvarar en minskning med cirka 10 000 barn i åldern 0-17 år.<sup>1</sup>
- Barnfattigdomen har minskat generellt i Sverige mellan 2010 och 2011 oavsett föräldrakonstellation. Barnfattigdomen bland barn till ensamstående föräldrar har minskat från 28,5 till 28,0 procent. I gruppen barn till sammanboende föräldrar har barnfattigdomen minskat från 8,6 till 8,1 procent.
- Det finns fortsatt stora skillnader i ekonomiska uppväxtvillkor mellan barn med svensk respektive utländsk bakgrund. Närmare vart tredje barn med utländsk bakgrund (29,8 procent) lever i ekonomisk fattigdom, jämfört med 5,5 procent av barn till föräldrar som är födda i Sverige. Barnfattigdomen är alltså mer än fem gånger högre bland barn med utländsk bakgrund.
- Bland barn med utländsk bakgrund har andelen som lever i ekonomisk utsatthet minskat med 1,4 procentenheter mellan 2010 och 2011, alltså mer än för barn i befolkningen som helhet.<sup>2</sup>
- Att ha utländsk bakgrund eller en ensamstående förälder är faktorer som var för sig ökar risken för att leva under ekonomiskt knappa förhållanden. Tillsammans förstärker faktorerna varandra och ett mycket tydligt mönster av ojämlika ekonomiska villkor framträder. Mer än hälften (53,7 procent) av alla barn till ensamstående föräldrar med utländsk bakgrund levde i ekonomisk fattigdom 2011, jämfört med endast 2,1 procent av alla de barn som bodde med båda sina svenskfödda föräldrar.
- I 215 av Sveriges 290 kommuner har barnfattigdomen minskat under 2011. Barnfattigdomen varierar fortfarande starkt mellan Sveriges kommuner, från 3 procent (Lomma) till 32 procent (Malmö).
- De största skillnaderna i barnfattigdom återfinns mellan storstädernas stadsdelar. I Göteborg är till exempel andelen barn som lever i ekonomisk fattigdom lägst i Torslanda (1,5 procent) och högst i Bergsjön (55,7 procent). Motsvarande ekonomiska klyftor inom städerna finns även i Malmö och Stockholm.

1 Denna minskning kan eventuellt till viss del förklaras av en förändring i reglerna för nyanlända flyktingar. Från och med slutet av 2010 erhåller dessa inte längre försörjningsstöd via kommunerna utan får en särskild etableringsersättning via Försäkringskassan.

2 Minskningen kan delvis bero på nämnda regeländring för ersättning för nyanlända flyktinghushåll.



## Rädda Barnens definition av barnfattigdom

Rädda Barnens definition av barnfattigdom har utarbetats tillsammans med Tapio Salonen, professor i socialt arbete. Den är sammansatt av två delmått, barn i familjer med så kallad låg inkomststandard och barn i familjer som beviljats försörjningsstöd. Definitionen kan klassificeras som ett så kallat absolut fattigdomsmått, vilket innebär att inkomster under en viss miniminivå räknas som fattigdom.<sup>3</sup>

Inkomststandard är ett mått på huruvida ett hushålls disponibla inkomster (efter skatt och eventuella bidrag) räcker till nödvändiga utgifter<sup>4</sup>. Inkomststandarden 1,0 innebär att inkomsterna precis räcker till nödvändiga levnadsomkostnader. Det hushåll som har inkomststandard 1,0 eller lägre har så kallad "låg inkomststandard". För år 2011 innebar inkomststandard 1,0 11 622 kronor/månad i disponibel inkomst (efter skatt och eventuella bidrag) för ett hushåll med en vuxen och ett barn och 17 702 kronor/månad för en familj med två vuxna och två barn. Familjer med lägre inkomststandard än 1,0 har mindre pengar att röra sig med än de normerade nivåerna för baskonsumtion och boende. Det finns familjer i Sverige som har en inkomststandard som väsentligt understiger 1,0. Som exempel kan nämnas att år 2011 hade 3,7 procent av alla barnfamiljer i Sverige en inkomststandard som understeg 0,75.

Det andra delmåttet, försörjningsstöd (kallades tidigare socialbidrag) består av två delar: en så kallad riksnorm och en ersättning för boendekostnader och andra skäliga utgifter. Till de senare hör hushållsel, läkarvård, arbetsresor och fackföreningsavgift, förutsatt att dessa utgifter godkänns av socialtjänsten. En familj med en vuxen och ett barn (7-10 år) kunde enligt riksnormen få 5 960 kronor per månad år 2011. Med en boendekostnad på 4 800 kronor motsvarar detta 10 760 kronor/månad, till detta kommer eventuellt andra godkända utgifter. För en familj med två vuxna och två barn (7-10 år respektive 11-14 år) var riksnormen 2011 11 130 kronor/månad, vilket med en boendekostnad på 5 800 kronor blir totalt 16 930 kronor/månad, plus eventuella övriga godkända kostnader.

Anledningen till att vi väljer ett sammansatt mått är bland annat den låga samstämmigheten mellan de två delmått. Det finns flera skäl till detta. Ett är tidsaspekten: en familj kan vara berättigad till försörjningsstöd under en del av året, men ha bättre inkomster andra delar av året och därmed nå över 1,0 i inkomststandard. Andra familjer med små inkomster avstår av olika skäl från att söka försörjningsstöd, eller beviljas inte stödet för att de exempelvis inte säljer sin bil eller flyttar till en billigare bostad. På en ort med höga boendekostnader kvalificerar sig fler familjer med låg inkomst för försörjningsstöd, det motsatta gäller om boendekostnaderna är låga.

Med barnfattigdom enligt denna definition avses således andel barn i familjer som har låg inkomststandard och/eller försörjningsstöd. Barnfattigdomen *beräknas* som de barn som antingen levde i familjer med låg inkomststandard eller med försörjningsstöd. Överlappningen dras alltså ifrån för att dessa barn inte ska räknas in två gånger. Underlaget för uträkningarna utgörs av offentlig statistik över de två delmåtten, hämtad från Statistiska Centralbyrån (SCB).

- 3 Den disponibla inkomsten per konsumtionsenhet beräknas genom att den samlade familjeinkomsten (efter skatt) relateras till hushållets storlek och sammansättning. Den disponibla inkomsten räknas om med hjälp av en ekvivalensskala där första vuxen i familjen har värdet 1,0 och andra vuxen får värdet 0,66. Barn 0-3 år har värdet 0,48, 4-10 år värdet 0,57, barn 11-17 värdet 0,66 och övriga i hushållet, 18 år och äldre har värdet 0,83.

Exempel: En familj med en vuxen och ett åttaårigt barn får värdet  $1,0 + 0,57 = 1,57$ . Om familjen har en disponibel årsinkomst på 140 000 kr blir inkomsten per konsumtionsenhet  $140\,000/1,57 = 89\,172$  kr per år.

$$\text{Inkomststandard} = \frac{\text{Disponibel inkomst per konsumtionsenhet}}{\text{Norm för baskonsumtion + boendenorm}}$$

- 4 Beräknade med hjälp av normerade nivåer för baskonsumtion i form av två huvudposter: dels en omkostnadsdel bestående av tidigare utgiftsnivåer vid försörjningsstödsprövning, (1986 års normer), dels en norm för boendekostnad.

## Mer om det statistiska underlaget

I det statistiska underlaget för denna studie ingår alla barnhushåll vars medlemmar är folkbokförda i Sverige. Asylsökande och papperslösa omfattas alltså inte. Barn i skuldsatta familjer med löneutmätning går heller inte att identifiera i underlaget. Barn i dessa familjer ingår alltså inte i barnfattigdomsstatistiken, trots att det är känt att många av dem lever under ekonomiska förhållanden som motsvarar eller understiger nivåerna i Rädda Barnens definition. Begreppet ”flyktinghushåll” används i rapporten, men avser således enbart de barnhushåll vars medlemmar erhållit arbets- och uppehållstillstånd, och som omfattas av de statliga stödsystem som riktas till mer nyanlända hushåll. Från 2011 ingår inte heller barn i flyktinghushåll i kategorin som får kommunalt försörjningsstöd. De får istället numera så kallad etableringsersättning från Försäkringskassan.<sup>5</sup> Detta gör att jämförbarheten med tidigare år inte blir helt rättvisande. Det är dock svårt att beräkna den exakta effekten av förändringen då en del av dessa barnfamiljer samtidigt kan ha haft en låg inkomststandard och därigenom räknas in bland barnfamiljer med ekonomisk utsatthet.

En annan felkälla kan vara kommunernas inrapportering av det kommunala försörjningsstödet. För år 2011 rapporteras bortfall i uppgifter från fem kommuner: Färgelanda, Dals-Ed, Munkfors, Mönsterås och Grums.<sup>6</sup> I dessa kommuner underskattas således den ekonomiska utsattheten bland barnhushållen, räknat utifrån delmättet försörjningsstöd.

Längre fram i rapporten finns ett avsnitt om barnfattigdomen bland barn i olika familjetyper. Det bör noteras att heltäckande och uppdaterad statistik om barns verkliga familjeförhållanden saknas, eftersom den senaste folk- och bostadsräkningen gjordes år 1990. Jämförelser mellan olika studier indikerar att antalet barn med ensamstående föräldrar överskattas med cirka tio procent. Det är framförallt barn till ensamstående föräldrar som flyttar ihop med en ny partner, utan att paret har gemensamma barn, som blir felaktigt registrerade som barn till ensamstående.

Det finns också en viss osäkerhet i statistiken som rör inkomstförhållanden i några gränskommuner som har omfattande arbetspendling till Norge, Finland och Danmark. Andelen familjer med låg inkomststandard är sannolikt överskattad i vissa av dessa kommuner, eftersom inkomst från annat land inte registreras i den svenska statistiken. Flera gränsnära kommuner i Värmland, men även ett fåtal i andra delar av landet, finns med bland de kommuner som har högst andel barn i låg inkomststandard. De resultaten bör tolkas med extra försiktighet.

5 Dock har övergången skett successivt under 2011 varför en del av de hushåll som övergått till etableringsersättning även kan ha mottagit försörjningsstöd under 2011.

6 Socialstyrelsen 2012, Ekonomiskt bistånd, årstatistik 2011

## Förståelse av barns ekonomiska utsatthet i Sverige

FN:s konvention om barnets rättigheter (barnkonventionen) ger alla barn rätt till ”den levnadsstandard som krävs för dess fysiska, psykiska, andliga, moraliska och sociala utveckling” (artikel 27) och säger att inget barn får diskrimineras på grund av sin egen eller sina föräldrars ”[---] sociala ursprung, egendom, [---], börd eller ställning i övrigt” (artikel 2).

Barnkonventionen ligger till grund för Rädda Barnens arbete mot barnfattigdom. Inom EU har man sedan 1980-talet löpande lanserat olika program och handlingsplaner mot fattigdom och social utestängning. Under 2013 beslutade till exempel EU-kommissionen om en omfattande så kallad rekommendation till medlemsländerna för att minska barns ekonomiska och sociala utsatthet.<sup>7</sup>

De senaste decenniernas utveckling i Sverige har kommit att präglas av ökade inkomstskillnader, minskande likvärdighet i skolan, med ökad betydelse av elevernas bakgrund för deras resultat<sup>8</sup>, och åtstramningar i de statliga socialförsäkringssystemen, till exempel i sjuk- och arbetslöshetsförsäkring. Detta har medfört att den ekonomiska utsattheten bland barnfamiljer börjat uppmärksammas av fler, och att fler insatser görs för att särskilt stötta barn i ekonomisk utsatthet och deras föräldrar till egen försörjning. Flera reformer på nationell nivå i de ekonomiska stödsystemen riktade till barnfamiljer trädde i kraft under 2012 och dess eventuella effekter på barnfattighedsnivåerna kommer därför inte att synas förrän statistik för det året blir tillgänglig.

Rädda Barnens årsrapporter om barnfattigdom visar att många barn alltså växer upp i ekonomiskt fattiga familjer. I Sverige finns inte någon officiellt antagen definition för ekonomisk fattigdom bland hushåll. Svensk forskning har visat att det är svårt och problematiskt att med något enstaka mått belysa ett så pass brett och komplext fenomen som ekonomisk fattigdom, i synnerhet i ett samhälle där de allra flesta hushåll får det allt bättre ställt ekonomiskt. Det sammansatta mått som används i Rädda Barnens årliga uppföljningar är dock väl avvägt för att fånga ekonomisk utsatthet bland barnfamiljer i Sverige.

7 European Commission, *Investing in children: breaking the cycle of disadvantage*, Brussels, 20.2.2013 C(2013) 778 final. Rekommendationen omfattar åtgärder inom en mängd områden som rör barns hela livssituation, den har ett tydligt barnrättsperspektiv och förespråkar tidiga förebyggande insatser, så väl som generella åtgärder riktade till alla barn, kompletterade med riktade åtgärder för de mest utsatta. Rekommendationen är inte bindande men medlemsstaterna rekommenderas inkludera arbetet mot barnfattigdom i sina nationella reformprogram inom EU2020-ramverket.

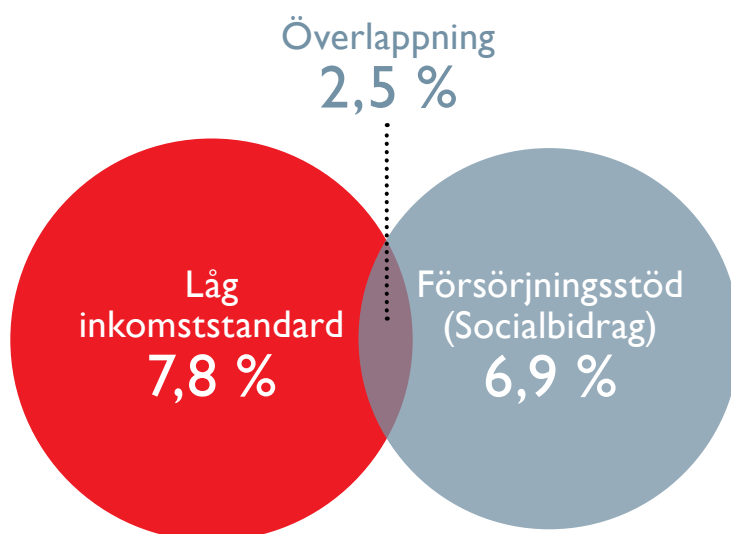
8 Skolverket, *Likvärdig utbildning i svensk grundskola*, rapport 374, 2012. Skolinspektionen, *En skola med tilltro lyfter alla elever*, 2012

Denna rapport följer upp tidigare årsrapporter och redovisar ekonomisk utsatthet bland barn och deras familjer på såväl nationell som kommunal nivå. Den ekonomiska familjepolitiken i Sverige är både ett ansvar för den nationella som den lokalpolitiska nivån. Medan den nationella politiken sätter de välfärdspolitiska ramarna i form av socialförsäkringar och ekonomisk familjepolitik i form av till exempel barnbidrag, bostadsbidrag och föräldraförsäkring, så har kommunerna ett tydligt ansvar för samhällsområden som direkt berör barnfamiljers vardagsvillkor (förskola, skola, fritids- och kulturverksamheter, men även i viss utsträckning föräldrarnas möjligheter till försörjning). Det är därför angeläget att följa barnfattigdomens förändringar på såväl nationell som kommunal nivå.

## Barnfattigdomen 2011 – nationell nivå

Barnfattigdomen år 2011 uppgick till 12,1 procent av alla barn i Sverige, vilket motsvarar cirka 232 000 barn. Det är en minskning med 0,6 procentenheter eller cirka 10 000 barn i åldern 0-17 år jämfört med 2010.

Något fler barn levde i familjer med låg inkomststandard (7,8 procent av alla barn i Sverige)



än i familjer med försörjningsstöd (6,9 procent). Överlappningen, det vill säga barn i familjer med både låg inkomststandard och försörjningsstöd, var 2,5 procent under 2011.

Barnfattigdomen beräknas alltså som de barn som antingen levde i familjer med låg inkomststandard eller med försörjningsstöd ( $7,8 \% + 6,9 \% - 2,5 \%$ ). Överlappningen på 2,5 procentenheter dras ifrån för att dessa barn inte ska räknas in två gånger.

Jämfört med 2010 har andelen familjer med låg inkomststandard minskat med 0,1 procentenheter. Andelen med försörjningsstöd har däremot minskat med 0,4 procentenheter.

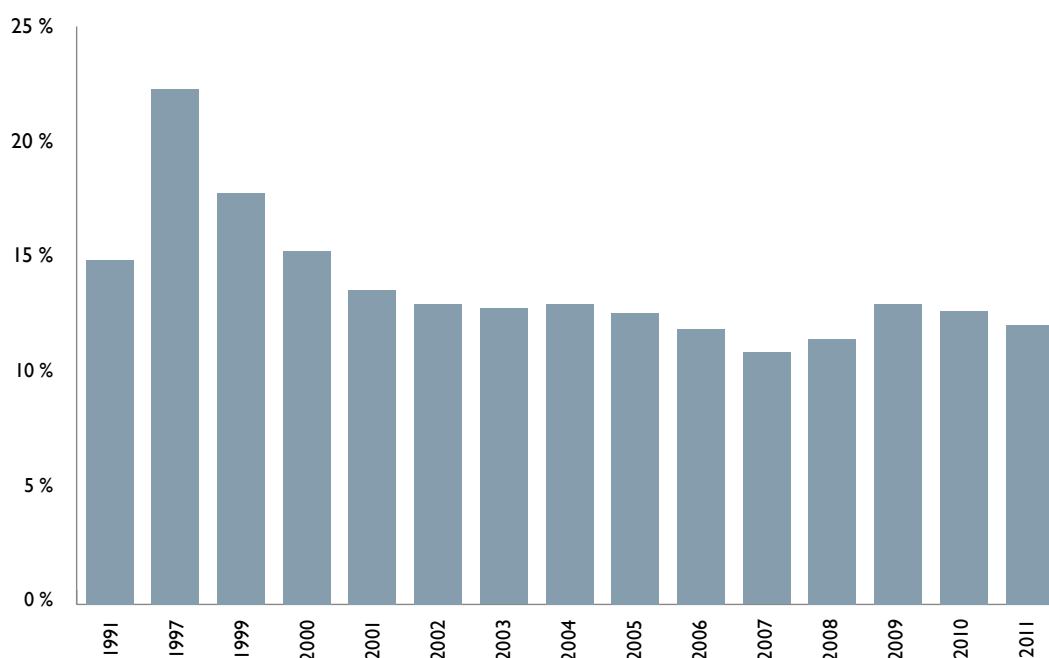
I december 2010 infördes en ny ersättningsform för nyanlända flyktinghushåll, etableringsersättning, via statliga Försäkringskassan. Detta har medfört att antalet barn i nyanlända hushåll (0-2 år) med försörjningsstöd minskade med cirka 5 500 barn mellan 2010 och 2011, från cirka 20 800 till 15 300 barn. Denna regeländring förklarar således sannolikt en del av den totala minskningen av barnfattigdomen för år 2011. Det är dock inte möjligt att utifrån dessa uppgifter bedöma hur stor del av dessa hushåll som eventuellt övergått till att ingå i gruppen med låg inkomststandard.

Stora förändringar i barnfamiljernas ekonomi har skett de senaste 20 åren. Den mest dramatiska omvälvningen skedde under krisen i mitten av 1990-talet, som ledde till att barnfattigdomen ökade kraftigt. År 1997 uppgick barnfattigdomen till 22,3 procent av alla barn i Sverige, den högsta nivån sedan mätningarnas startår 1991.

Mellan 1997 och 2007 förbättrades ekonomin för de flesta barnfamiljer och barnfattigdomen sjönk gradvis till 10,9 procentenheter år 2007. Därefter ökade andelen barn som lever i ekonomisk utsatthet och uppgick till 13,0 procent år 2009. De två senaste åren har sedan barnfattigdomen minskat och låg 2011 på 12,1 procent.

Diagram 1.

**Andel barn 0–17 år i ekonomiskt utsatta hushåll 1991, 1997, 1999–2011 i Sverige.**



## Inkomstskillnaderna har ökat

Sedan 1990-talets början har inkomstskillnaderna ökat kraftigt mellan de rikaste och de fattigaste barnfamiljerna. Barnfamiljer i de högre inkomstskikten har haft en stark inkomstutveckling efter krisen i mitten av 1990-talet men utvecklingen har varit betydligt svagare för familjer med lägre inkomster.

År 2011 hade den rikaste tiondelen (den så kallade 90:e percentilen) av barnfamiljerna en inkomststandard på 3,64 och uppåt, vilket kan jämföras med 2,48 år 1991. Det innebär att inkomsterna för vart och ett av dessa hushåll skulle räcka till de nödvändigaste utgifterna för minst 3,64 familjer av samma storlek och sammansättning. 3,64 är ett gränsvärde, vilket innebär att "de minst rika" i den rikaste tiondelen av barnfamiljerna hade denna inkomststandard.

Även medianfamiljen med barn har förbättrat sin inkomst under perioden, från inkomststandard 1,72 år 1991 till 2,27 år 2011. Det innebär att medianfamiljen har drygt dubbelt så mycket pengar att röra sig med som barnhushåll med lägsta godtagbara levnadsstandard.

Däremot har mycket lite förändrats för den fattigaste tiondelen (10:e percentilen) av barnfamiljerna. År 1991 hade denna grupp inkomststandard 1,12 eller mindre att röra sig med och år 2011 var motsvarande värde 1,11. Det innebär att inkomsterna för dem som hade det bäst ställt i gruppen räckte ganska precis till det allra nödvändigaste. Gränsvärdet 1,11 innebär att "de minst fattiga" i den fattigaste tiondelen hade inkomststandard 1,11.

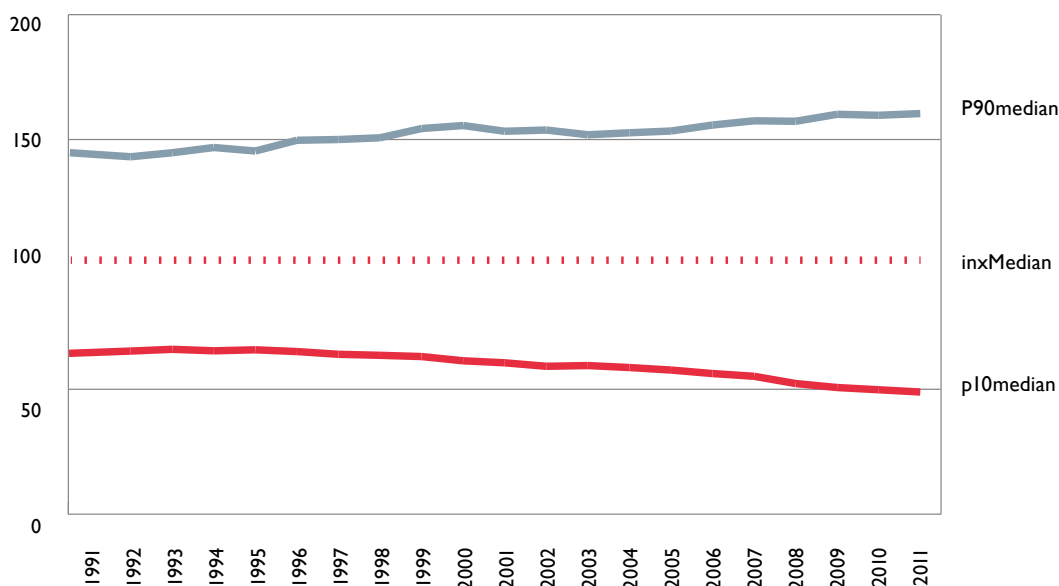
Diagram 2 illustrerar den ökade inkomstspridningen mellan familjer med högst respektive lägst inkomststandard, jämfört med medianinkomsten.

I det här avsnittet har alla barnfamiljer i olika inkomstskikt jämförts med varandra. Det går dock inte att utläsa hur många barn som finns i familjerna i de olika inkomstskikten.



Diagram 2.

**Jämförelse mellan olika inkomststandardnivåer för barnfamiljer åren 1991–2011.**



## Jämförelse med EU:s fattigdomsmått

Rädda Barnens fattigdomsdefinition mäter hur många barn och familjer som hamnar under en absolut fattigdomsgräns, utan hänsyn till inkomstspridningen. EU:s fattigdomsdefinition är däremot ett mått på relativ fattigdom - hur stor andel av hushållen som har lägre inkomst än 60 procent av medianinkomsten i landet - och fångar därför in inkomstskillnader.

Tillsammans bidrar dessa olika sätt att mäta till en mer fördjupad förståelse av barns ekonomiska villkor. Att leva under en längre tid under förhållanden där inkomsterna inte räcker till det nödvändigaste medför ofta stora direkta konsekvenser för barn och hindrar deras möjligheter till deltagande och utveckling. Att leva under villkor som skiljer sig drastiskt från majoritetssamhället bidrar till exempel till att forma ett barns förväntningar på framtiden och dess uppfattning om sin egen tillhörighet till samhället.

Diagram 3.

**Andel hushåll under 60 % av disponibel medianinkomst 1991, 1995-2011 efter hushållstyp.**

Hushåll definierat som hushåll med en disponibel inkomst per konsumtionsenhet som är mindre än 60 % av medianvärdet för samtliga hushåll.

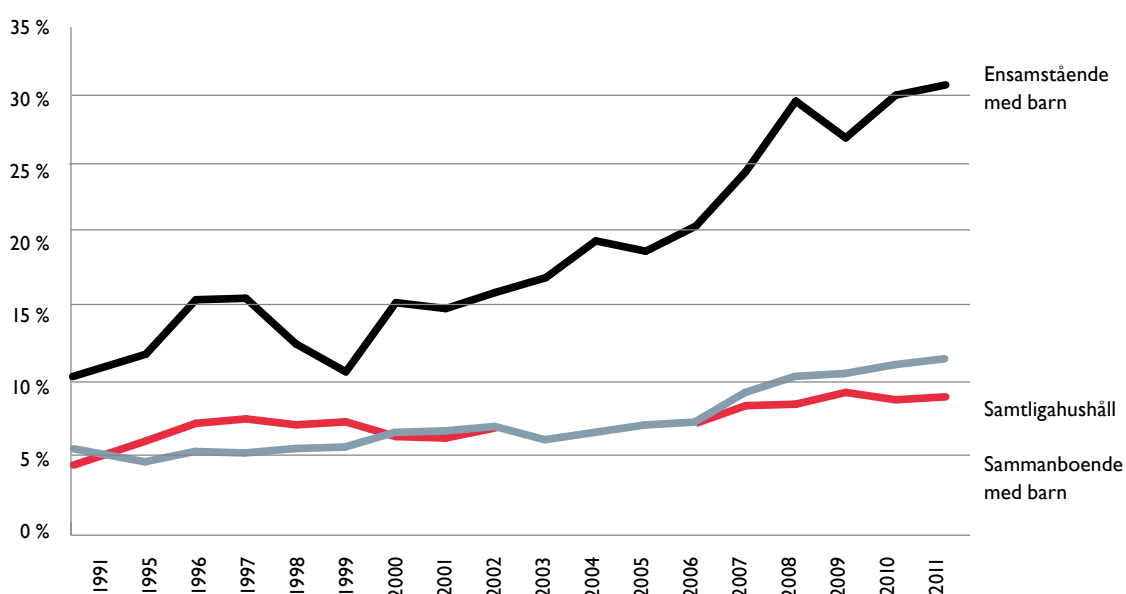


Diagram 3 visar hur barnfattigdomen i Sverige har utvecklats enligt EU:s fattigdomsdefinition. I början av 1990-talet var inkomstskillnaderna förhållandevis små i Sverige och därmed uppmättes en låg relativ barnfattigdom. År 1997 var den relativa barnfattigdomen i Sverige drygt 7 procent enligt EU:s fattigdomsmått medan den absoluta fattigdomen enligt Rädda Barnens index var 22,3 procent.

Inkomstskillnaderna har ökat så mycket i Sverige de senaste årtiondena att värdena för absolut och relativ fattigdom närmast sig varandra. År 2011 levde 13,5 procent av alla barn i Sverige i familjer med inkomster under 60 procent av medianinkomsten, vilket kan jämföras med Rädda Barnens fattigdomsdefinition som visar en barnfattigdom på 12,1 procent. Därmed överstiger den relativa barnfattigdomen (enligt EU:s definition) den absoluta barnfattigdomen. Som diagram 3 visar har den relativa barnfattigdomen framförallt ökat bland barn till ensamstående föräldrar.

## **Ekonomisk utsatthet och utländsk bakgrund**

Drygt en fjärdedel av alla barn i Sverige har vad som brukar benämnas utländsk bakgrund, vilket definieras som att de själva och/eller minst en av föräldrarna är födda utomlands. De flesta av dessa barn är födda i Sverige. Av Sveriges drygt en halv miljon barn med utländsk bakgrund är cirka 130 000 barn själva födda utanför Sverige.

Det finns stora skillnader inom gruppen barn med utländsk bakgrund. En del barn har nyss anlänt från krigshärjade länder, andra är födda i Sverige och har föräldrar som levt i Sverige i årtionden. Inget talar för att skillnader i barnfamiljers ekonomi beror på var barnen eller föräldrarna är födda. De ekonomiska villkoren avgörs av svårigheter att komma in på arbetsmarknaden och bristande förankring i de offentliga trygghetssystemen vid exempelvis föräldraledighet, sjukdom och arbetslöshet.

Statistiken visar att den ekonomiska situationen förbättras över tid när familjer etablerar sig i Sverige. Bland barn till nyanlända med maximalt två år i Sverige är barnfattigdomen 65,0 procent. Efter 6-9 års vistelsetid i Sverige har barnfattigdomen sjunkit till 32,8 procentenheter i denna grupp och efter 10 år och längre till 19,9 procentenheter. För alla tre grupperna har andelen barn i ekonomisk utsatthet minskat under 2011.

Diagram 4.

**Andel barn 0-17 år som lever i ekonomisk utsatthet efter svensk respektive utländsk bakgrund 2000–2011.**

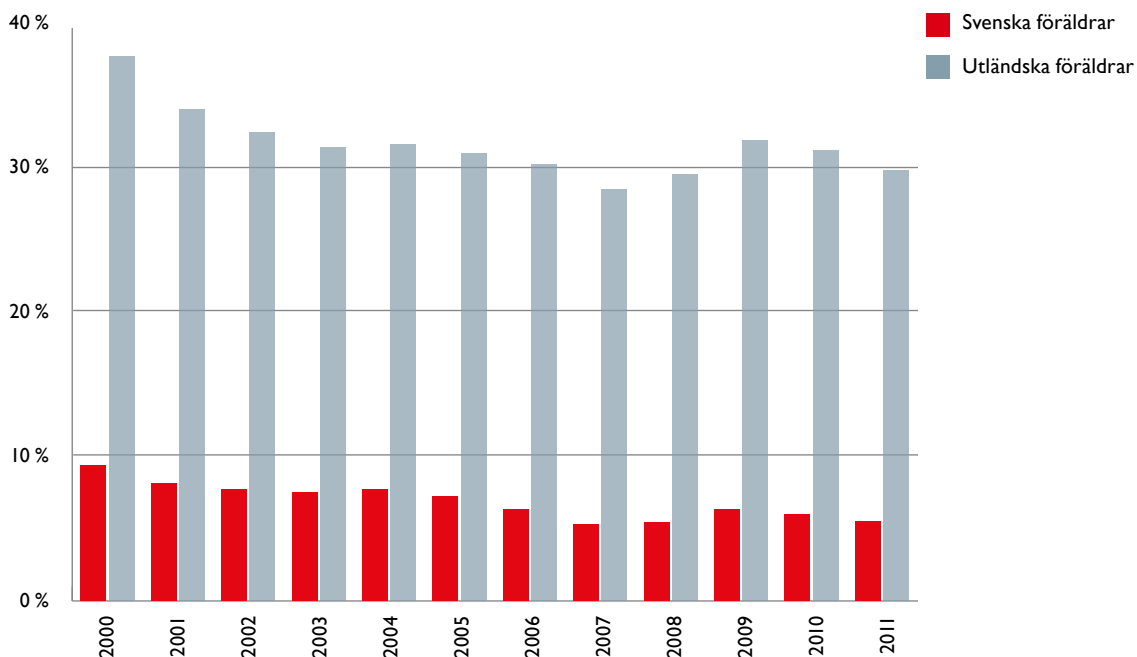


Diagram 4 visar hur barnfattigdomen förändrats under 2000-talet för barn med svensk respektive utländsk bakgrund. År 2011 levde 5,5 procent av alla barn med svensk bakgrund i en familj som antingen hade låg inkomststandard eller försörjningsstöd. Detta kan jämföras med nästan vart tredje barn med utländsk bakgrund (29,8 procent). Barnfattigdomen är alltså mer än fem gånger så hög bland barn med utländsk bakgrund.

Jämfört med 2010 har barnfattigdomen minskat något, både bland barn till svenskfödda föräldrar (från 6,0 till 5,5 procent) och bland barn med utländsk bakgrund (från 31,2 till 29,8 procent). Även i absoluta tal har antalet barn med utländsk bakgrund som lever i familjer med låg inkomststandard eller försörjningsstöd minskat, från 159 000 år 2010 till drygt 156 000 år 2011. Att andelen minskar mer än antalet kan se ut som en paradox, men förklaras av att det totala antalet barn med utländsk bakgrund har ökat samtidigt som det totala antalet barn med svensk bakgrund har minskat under senare år.<sup>9</sup>

<sup>9</sup> Mellan år 2010 och 2011 var det totala antalet barn i Sverige i åldern 0-17 år oförändrat kring 1 912 000 barn. Antalet barn med svensk bakgrund minskade med 14 000 medan antalet barn med utländsk bakgrund ökade i lika stor omfattning.

De ekonomiska skillnaderna mellan barnfamiljer med svensk respektive utländsk bakgrund har ökat kraftigt sedan mätningarnas startår 1991. Särskilt markant var förändringen mellan år 1997 och 2000, vilket visas i tabell 1. Skillnaderna fortsatte att öka fram till år 2008, då barnfattigdomen var 5,5 gånger så hög bland barn med utländsk bakgrund. Därefter minskade skillnaderna år 2009 följt av en ökning både 2010 och 2011.

Tabell 1.

**Andel barn 0–17 år i ekonomiskt utsatta familjer, utifrån föräldrars bakgrund 1991, 1997 och 2000–2011**

År	BARN MED SVENSK BAKGRUND		BARN MED UTLÄNDSK BAKGRUND		DIFFERENS UTL./SV.
	I tusen	%	I tusen	%	%
1991	171	11,30	110	29,40	2,60
1997	243	16,10	189	43,70	2,71
2000	144	9,40	152	37,70	3,99
2001	123	8,10	139	34,00	4,20
2002	117	7,70	135	32,40	4,21
2003	114	7,50	133	31,40	4,19
2004	117	7,70	135	31,60	4,10
2005	108	7,20	135	31,00	4,31
2006	93	6,30	135	30,20	4,80
2007	77	5,30	132	28,50	5,38
2008	78	5,40	142	29,50	5,46
2009	90	6,30	158	31,90	5,06
2010	83	6,00	159	31,20	5,20
2011	76	5,50	156	29,80	5,42

## Ekonomisk utsatthet bland barn till ensamstående föräldrar

Omkring vart femte barn i Sverige lever med en ensamstående förälder. Under 1990-talet ökade denna andel allt mer för att som högst nå 22 procent kring år 2003-2004. Därefter har andelen minskat något. År 2011 var andelen 20,1 procent.

Barnfattigdomen har minskat generellt i Sverige mellan 2010 och 2011 oavsett föräldrakonstellation. Barnfattigdomen bland barn till ensamstående föräldrar har minskat från 28,5 till 28,0 procent. I gruppen barn till sammanboende föräldrar har barnfattigdomen minskat från 8,6 till 8,1 procent.

Den långsiktiga utvecklingen, som visas i tabell 2 och diagram 5, har inneburit att barnfattigdomen bland barn till ensamstående föräldrar minskat fram till år 2007 då den låg på 23,8 procent. Därefter skedde en ökning varje år till 28,5 procent år 2010. Åren 2007-2010 ökade alltså barnfattigdomen med 4,7 procentenheter bland barn till ensamstående föräldrar. Det senaste året har denna trend alltså brutits. Under nämnda period ökade barnfattigdomen för barn till sammanboende föräldrar med 1,1 procentenheter.

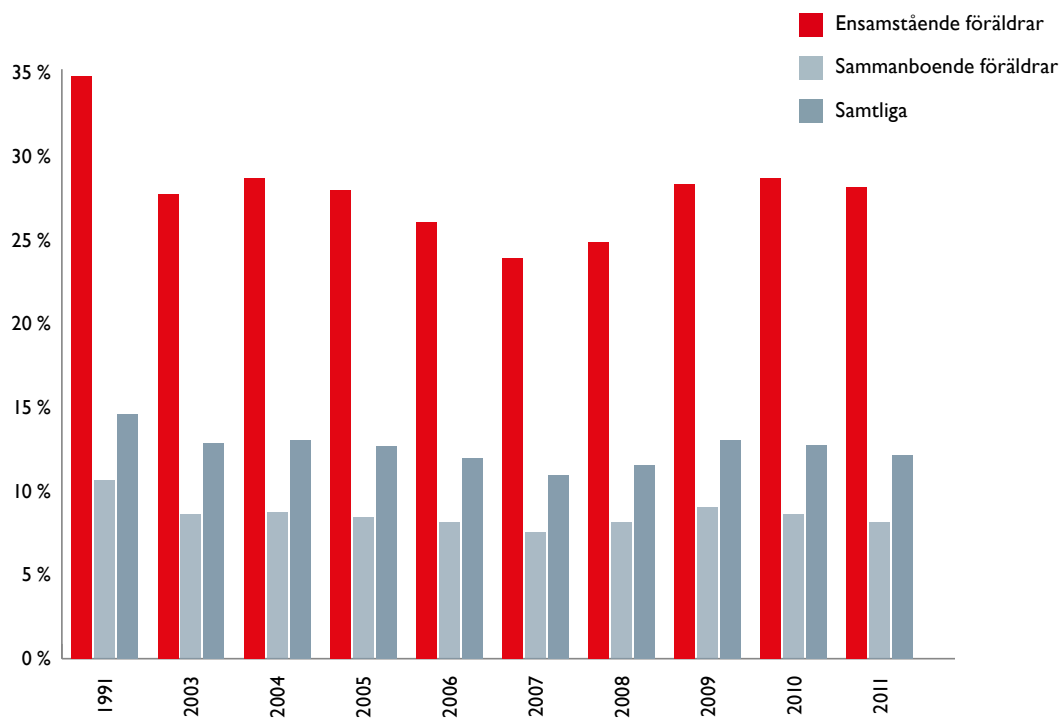
Tabell 2.

**Barn i ekonomiskt utsatta hushåll, utifrån ensamstående resp. samboende föräldrar 1991, 2003-2011. Antal och procent.**

År	ENSAMSTÅENDE FÖRÄLDRAR		SAMBOENDE FÖRÄLDRAR		TOTALT	
	n	%	n	%	n	%
1991	105 263	34,6	168 090	10,6	273 353	14,5
2005	114 588	27,8	127 509	8,4	242 097	12,6
2006	105 153	25,9	123 320	8,1	228 473	11,9
2007	94 835	23,8	115 095	7,5	209 930	10,9
2008	97 092	24,7	122 935	8,1	220 027	11,5
2009	110 347	28,2	137 496	9,0	247 843	13,0
2010	110 607	28,5	131 696	8,6	242 303	12,7
2011	107 730	28,0	124 315	8,1	232 045	12,1
<b>DIFFERENS</b>						
2011/2005	-6 858	+0,2	-3 194	-0,3	-10 052	-0,5
2011/1991	+2 467	-6,6	-43 775	-2,5	-41 308	-2,4

Diagram 5.

**Andel barn i ekonomiskt utsatta hushåll 1991, 2003-2011 efter ensamstående resp. samboende föräldrar.**



## Kombinationen utländsk bakgrund och familjesammansättning

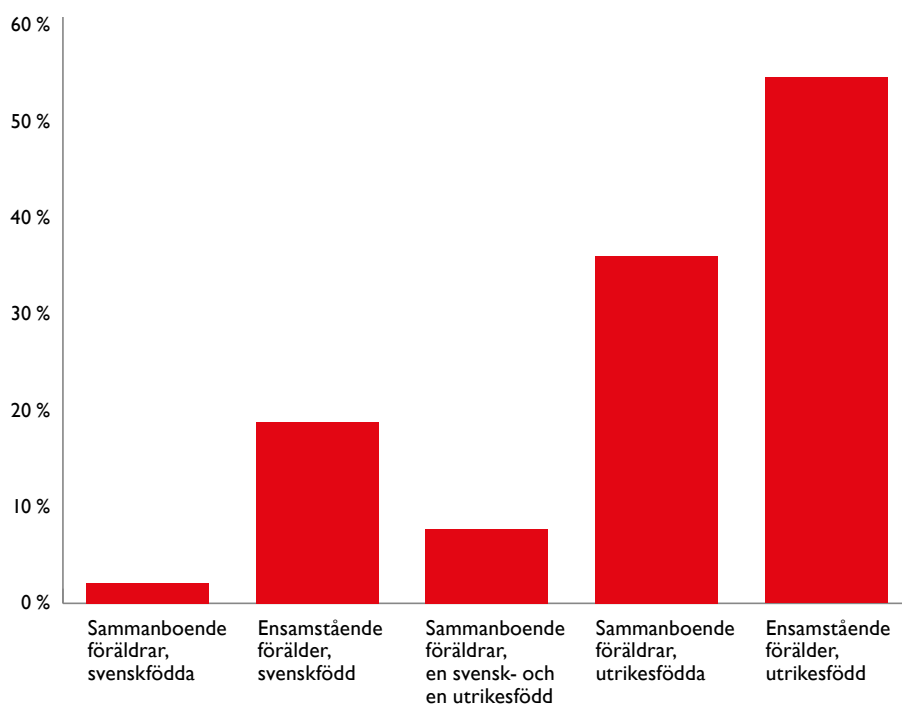
Att ha utländsk bakgrund eller att ha en ensamstående förälder är faktorer som var för sig ökar risken för att leva under ekonomiskt knappa förhållanden. Tillsammans förstärker de båda faktorerna varandra och ett markant mönster av ojämlika ekonomiska villkor framträder.

Mer än hälften – 53,7 procent – av alla barn med utländsk bakgrund och en ensamstående förälder lever i ekonomisk fattigdom. Detta kan jämföras med 2,1 procent av barn till sammanboende föräldrar med svensk bakgrund.

Det mönster som tidigare noterats, att redan utsatta grupper påverkats mer av krisen de senaste åren, är tydligt även här. Under 2011 minskade dock barnfattigdomen med 0,4 procentenheter bland barn till ensamstående föräldrar med utländsk bakgrund, medan den minskade med 0,3 procentenheter bland barn till sammanboende föräldrar med svensk bakgrund.

Diagram 6.

**Andel barn i ekonomiskt utsatta hushåll efter föräldrars bakgrund och familjemönster 2011.**





Det finns tydliga skillnader även inom gruppen barn till sammanboende föräldrar med utländsk bakgrund. Bland barn i familjer där båda föräldrarna är födda i utlandet är barnfattigdomen 35,5 procent, och 7,6 procent bland barn till sammanboende par där en av föräldrarna har utländsk bakgrund.

## Barnfattigdomen 2011 – lokal nivå

### Förändringar i län och kommuner

Barnfattigdomen varierar starkt, både mellan och inom Sveriges län och kommuner. I det följande presenteras utvecklingen fram till 2011 och varje kommun kan studeras mer i detalj i kommunbilagorna sist i rapporten. Där finns exempelvis statistik som visar hur många barn i varje kommun som lever med låg inkomststandard respektive med försörjningsstöd, samt fördelningen mellan barn med svensk och utländsk bakgrund.

Lägst barnfattigdom på länsnivå uppmättes under 2011 i Halland (6,9 procent) och högst i Skåne (16,8 procent).

Varje enskild kommun påverkas av flera olika faktorer som kan leda till ökad eller minskad barnfattigdom, till exempel in- och utflyttning eller förändringar av den lokala arbetsmarknaden. Därför kan utvecklingen i en enskild kommun skilja sig från landet i stort och svänga kraftigt från ett år till ett annat. Särskilt påtagliga kan förändringarna vara i små kommuner där exempelvis flyttmönster och nedläggning eller etablering av företag får större genomslag än i större kommuner.

Tabell 3.

**Kommuner efter störst förändring av andel barn i ekonomiskt utsatta hushåll mellan 2010 och 2011. Förändring i procent.**

KOMMUNER MED STÖRST ÖKNING		KOMMUNER MED STÖRST MINSKNING	
Sorsele	3,2	Munkfors	-3,9
Ragunda	3,0	Laxå	-3,6
Gullspång	2,6	Skinnskatteberg	-3,5
Ödeshög	1,8	Mellerud	-3,2
Vingåker	1,6	Överkalix	-3,2
Ljungby	1,5	Dals-Ed*	-3,2
Boden	1,5	Torsby	-2,9
Aneby	1,5	Grums	-2,8
Hallstahammar	1,4	Ljusnarsberg	-2,7
Vindeln	1,3	Arjeplog	-2,5

\* Se även s. 11: för Dals-Ed kommun saknas uppgifter om försörjningsstöd 2011

Det totala antalet barn i Sverige har minskat något sedan år 2000, då det fanns 1 931 000 barn under 18 år i Sverige. År 2011 var antalet barn 1 912 000. Under samma period har antalet barn i de tre storstäderna Stockholm, Göteborg och Malmö ökat, från 279 000 till 322 000 barn. Det speglar den utflyttning som skett från gles- och landsbygdsområden i Sverige, samtidigt som en stor del av inflyttningen från andra länder koncentrerats till storstadsområdena.

Under 2011 har barnfattigdomen minskat i 215 av landets 290 kommuner och ökat i 64 kommuner. Tabell 3 visar de tio kommuner där barnfattigdomen ökat respektive minskat mest under 2011.

Listan över kommuner med högst respektive lägst barnfattigdom (tabell 4) visar att Malmö liksom tidigare är den kommun där barnfattigdomen är störst. Mellan år 2010 och 2011 har dock barnfattigdomen minskat något mer där än genomsnittligt i riket, från 32,7 till 31,9 procent.

Stockholm, som tidigare hört till de 20 kommunerna med högst barnfattigdom, har haft en mycket gynnsam utveckling och ligger i år på plats 222 i tabellen (nivån på barnfattigdomen var 13,7 procent år 2011). Även kranskommunen Botkyrka, som tidigare haft hög barnfattigdom, uppvisar en successiv minskning från 29,6 till 16,5 procent mellan 2000 och 2011. Under det senaste året minskade barnfattigdomen i både Stockholm och Botkyrka med 0,7 procentenheter.

Även i Göteborg minskade barnfattigdomen med 0,7 procentenheter mellan 2010 och 2011, från 18,2 till 17,5 procent.

De flesta av de 20 kommuner som har lägst barnfattigdom är välmående kranskommuner i storstadsregionerna. I tabellens topp finns Lomma, Täby och Kungsbacka. I dessa tre kommuner har barnfattigdomen minskat med mellan 0,3 och 1,3 procentenheter medan till exempel utvecklingen i Danderyd (+ 0,1 procentenhet) och Vaxholm (+ 0,5 procentenhet) gått i motsatt riktning.

I ett längre tidsperspektiv, från 1991 till 2011, har barnfattigdomen ökat i Malmö, från 25 till 32 procent, medan den ekonomiska utsattheten i Göteborg minskat något under samma period, från 20 till knappt 18 procent. I Stockholm minskade barnfattigdomen från 21 till 14 procent under perioden. Denna rapport ger inte underlag för analys av varför minskningen varit så stor i just Stockholm eller ökningen så stor i Malmö, eller om någon enskild reform haft stor betydelse. Det är dock av stor betydelse att utvecklingen studeras närmare.

Tabell 4.

**Andel barn i ekonomiskt utsatta hushåll 2010 och 2011. 20 kommuner med lägst respektive högst andel barn i ekonomisk utsatthet år 2011.**

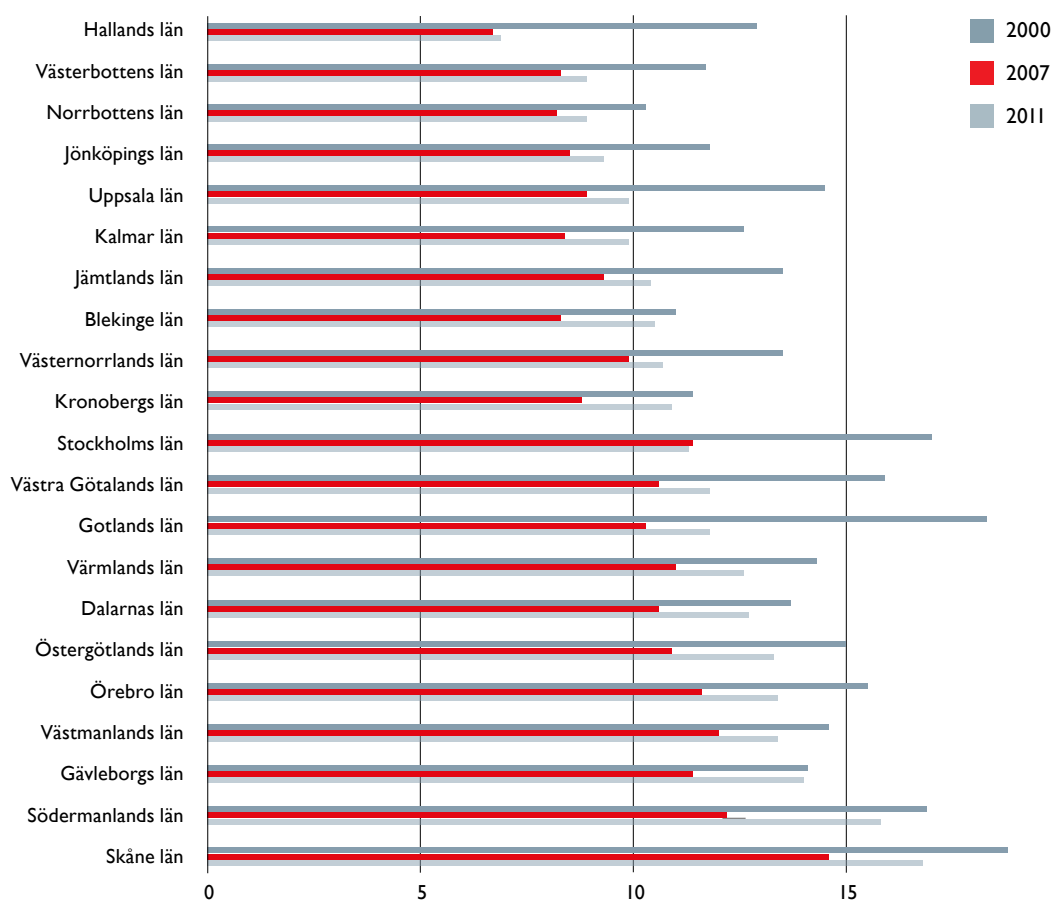
Kommun	RANKING		%		FÖRÄNDRING	
	2011	2011	2010	2010	i proc.enh.	i ranking
Lomma	1	3,1	2	4,4	-1,3	1
Täby	2	3,7	1	4,0	-0,3	-1
Kungsbacka	3	4,0	5	4,6	-0,6	2
Vallentuna	4	4,3	9	5,1	-0,8	5
Öckerö	5	4,4	7	5,0	-0,5	2
Knivsta	6	4,4	8	5,0	-0,6	2
Danderyd	7	4,5	3	4,4	0,1	-4
Ekerö	8	4,6	11	5,3	-0,7	3
Habo	9	4,8	12	5,4	-0,6	3
Härryda	10	4,8	10	5,2	-0,4	0
Nykvarn	11	4,8	21	6,1	-1,3	10
Lerum	12	4,8	13	5,5	-0,6	1
Mörbylånga	13	4,9	17	5,8	-1,0	4
Hammarö	14	5,1	6	4,7	0,4	-8
Vaxholm	15	5,1	4	4,6	0,5	-11
Trosa	16	5,2	28	6,6	-1,4	12
Bollebygd	17	5,3	18	6,0	-0,7	1
Mölnadal	18	5,4	19	6,0	-0,6	1
Kävlinge	19	5,6	16	5,8	-0,2	-3
Partille	20	5,6	23	6,2	-0,6	3
Bjuv	271	17,7	263	17,3	0,4	-8
Trollhättan	272	18,0	269	18,0	-0,1	-3
Burlöv	273	18,2	272	18,7	-0,5	-1
Helsingborg	274	18,3	273	18,7	-0,4	-1
Strömsund	275	18,7	264	17,4	1,3	-11
Storfors	276	18,8	279	20,0	-1,2	3
Gullspång	277	19,0	255	16,4	2,6	-22
Hällefors	278	19,3	281	20,4	-1,2	3
Katrineholm	279	19,4	278	19,7	-0,4	-1
Borlänge	280	20,1	280	20,2	-0,1	0
Högsby	281	20,1	277	19,6	0,6	-4
Flen	282	20,9	282	20,6	0,4	0
Eda	283	21,3	287	23,0	-1,7	4
Eskilstuna	284	21,8	285	21,5	0,2	1

Forts.

Kommun	RANKING	PROCENT	RANKING	PROCENT	FÖRÄNDRING	
	2011	2011	2010	2010	i proc.enh.	i ranking
Perstorp	285	21,9	283	20,6	1,3	-2
Årjäng	286	22,6	286	22,5	0,0	0
Södertälje	287	22,7	288	23,7	-1,0	1
Landskrona	288	23,4	289	24,7	-1,3	1
Sorsele	289	24,1	284	20,8	3,2	-5
Malmö	290	31,9	290	32,7	-0,8	0

Diagram 7.

Andel barn 0-17 år i familjer med ekonomisk utsatthet länsvis 2000, 2007 och 2011.



## Förändringar på stadsdelsnivå

I Sveriges storstäder finns både landets allra fattigaste och allra mest ekonomiskt välmående områden. Skillnaderna inom storstäderna är betydligt större än skillnaderna mellan Sveriges kommuner.

I storstäderna har man på flera sätt arbetat för att minska denna uppdelning. Bland annat har man i Stockholm och Göteborg slagit samman mindre, homogena stadsdelar till större enheter. I Stockholm har sådana sammanslagningar gjorts i flera omgångar, den senaste 2007, då antalet stadsdelar minskade från 18 till 14. I Göteborg genomfördes en ny indelning som minskade antalet stadsdelar från 21 till 10 i januari 2011. En liknande reform införs 2013 i Malmö där förändrat ansvar för skolan ledde till att tio stadsdelar blev fem stadsområden. I denna rapport redovisas resultat från såväl Stockholm som Göteborg i enlighet med både tidigare stadsdelsindelningar som de som införts under senare år. I båda dessa städer har den nya geografiska indelningen i och med att den inneburit färre antal stadsdelar också statistiskt sett inneburit större upptagningsområden.

Det genomsnittliga antalet barn per stadsdel i Stockholm har ökat från drygt 9 000 till närmare 12 000 medan motsvarande förändring 2011 i Göteborg medfört en fördubbling av det genomsnittliga antalet barn per stadsdel, från knappt 5 000 till knappt 10 000. Den gamla mer finfördelade indelningen erbjuder ett större mått av precision och avgränsning, vilket är nödvändigt för att kunna följa utvecklingen för de mest utsatta grupperna, medan den nya indelningen är mer relevant i ett lokalt åtgärds perspektiv. I åtgärder för att minska segregation och stärka möjligheterna för barn att delta i sammanhang utanför det egna bostadsområdet kan en gemensam politisk styrning vara en av många gynnsamma utgångspunkter. Det finns dock alltså även en risk att de nya större enheterna används även i statistiska sammanhang och då riskerar att inte kunna bidra till att identifiera problem inom de nya stadsdelarna.

Diagram 8.

**Utvecklingen av barnfattigdom i landets tre storstäder jämfört med riket  
år 1991, 1997, 2000-2011. Index 100 = riket respektive år.**

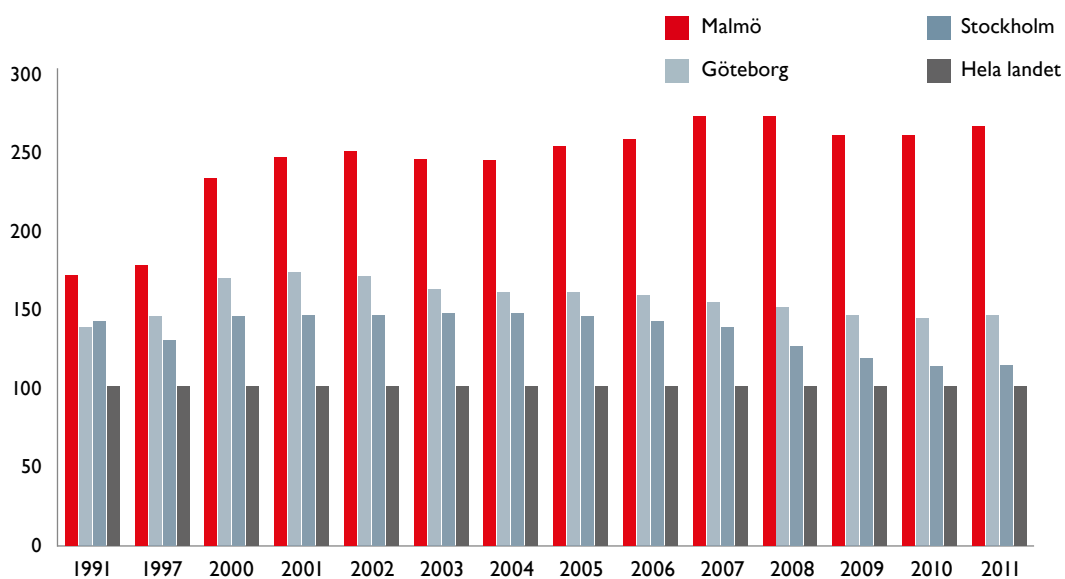
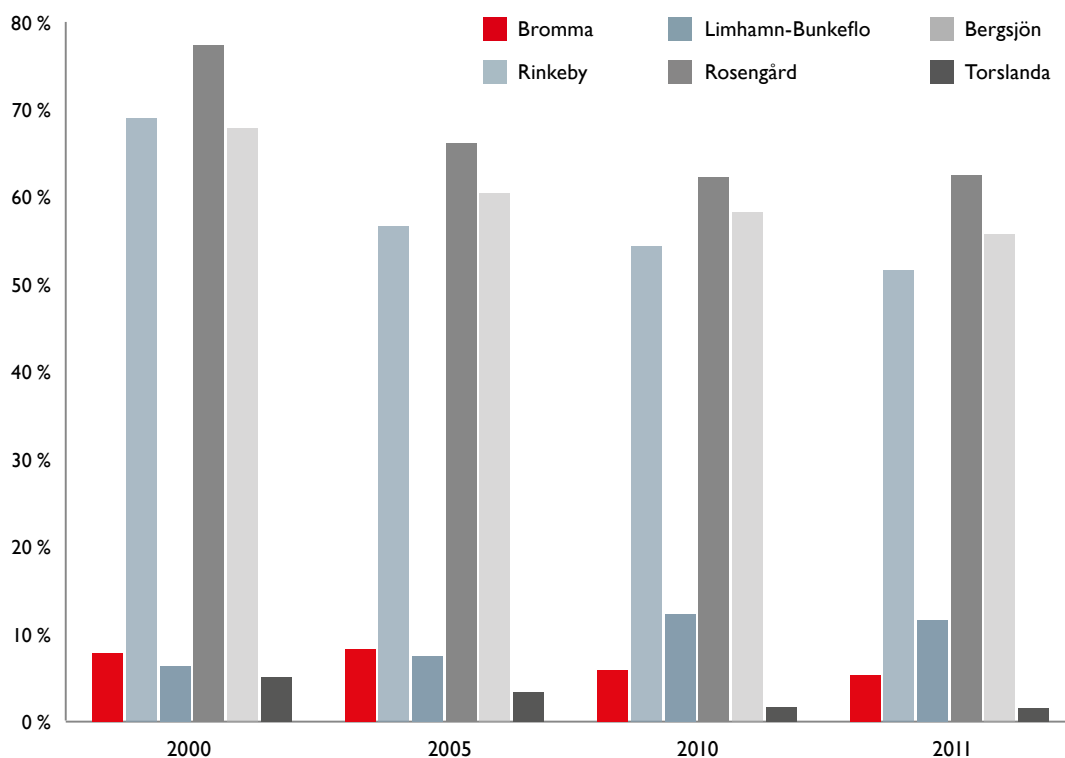


Diagram 9.

**Andel ekonomiskt utsatta barn i sex stadsdelar i storstäderna 2000–2011.  
Andel av samtliga barn.**



## Enligt tidigare stadsdelsindelning

Barnfattigdomen i Rosengård i Malmö var 62,5 procent år 2011, mer än fem gånger så hög som i riket. Siffran är i stort sett oförändrad jämfört med 2010. Limhamn-Bunkeflo och Husie är de stadsdelar i Malmö som har lägst barnfattigdom. Där var barnfattigdomen 11,6 procent år 2011.

Torslanda i Göteborg är den stadsdel i Sverige som har lägst barnfattigdom, 1,5 procent år 2011, vilket kan jämföras med stadsdelen Bergsjön, där barnfattigdomen var 55,7 procent. Till skillnad från i Rosengård har barnfattigdomen i Bergsjön minskat under 2011 med 2,6 procentenheter. Under samma år minskade barnfattigdomen i Torslanda med 0,2 procentenheter.

Skillnaden är stor även mellan Stockholms stadsdelar, där barnfattigdomen är lägst i Bromma (5,3 %) och högst i Rinkeby (51,6 %). I båda stadsdelarna minskade barnfattigdomen 2011, med 0,6 procentenheter (Bromma), respektive 2,8 procentenheter (Rinkeby).

Barnfattigdomen har under åren 2000-2011 minskat mest i de stadsdelar som i utgångsläget hade högst barnfattigdom. De stadsdelar där andelen fattiga barn minskat allra mest under perioden är Rinkeby (-17,4 procentenheter), Spånga-Tensta (-16,4 procentenheter) och Kista (-13,7 procentenheter) i Stockholm och Lärjedalen (-17,8 procentenheter), Bergsjön (-12,2 procentenheter) och Gunnared (-11,9 procentenheter) i Göteborg. De stadsdelar i Malmö där barnfattigdomen minskat mest mellan 2000 och 2011 är Södra innerstaden (-18,3 procentenheter) och Rosengård (-14,7 procentenheter).

Under år 2011 ökade barnfattigdomen i 8 av storstädernas stadsdelar och minskade i 43. Mest minskade barnfattigdomen i Rinkeby i Stockholm (-2,8 procentenheter), Bergsjön i Göteborg (-2,6 procentenheter), Södra innerstan (-2,4 procentenheter) och Oxie (-2,2 procentenheter) i Malmö.

Andelen barn med utländsk bakgrund i Stockholm, Göteborg och Malmö har tillsammans ökat från 31,2 procent år 1991 till 44,6 procent år 2011. Samtidigt är spridningen stor mellan stadsdelarna, från Styrso i Göteborg där endast 8 procent av barnen har utländsk bakgrund, till Rinkeby i Stockholm och Rosengård i Malmö, där det är 96 respektive 97 procent av alla barn (se vidare stadsdelsbilaga 2). Det finns klara samband mellan det segregerade boendet i storstäderna och fördelningen av barnfattigdomen. Barnfamiljer med utländsk bakgrund bor i hög grad i utsatta miljonprogramsområden.



## Enligt nuvarande stadsdelsindelning

Både Stockholm och Göteborg har alltså på senare år genomfört stadsdelsreformer med färre stadsdelar som följd, medan Malmö genomför en sådan reform under 2013. I stadsdelsbilaga 3 presenteras barnfattigdomens utbredning i enlighet med nyare indelningar för åren 1991, 2001, 2010 och 2011. Både i Stockholm och Göteborg har alla stadsdelar utom en minskat den ekonomiska utsattheten bland barnhushållen mellan 2001 och 2011. Undantagen är Hässelby-Vällingby i Stockholm (+ 2,4 procentenheter) och Västra Hisingen i Göteborg (+ 11,0 procentenheter). Under samma period har barnfattigdomen ökat i sju av tio stadsdelar i Malmö. Det är endast i en stadsdel i Stockholm och en i Göteborg där barnfattigdomen ökat något under det allra senaste året; Älvsjö i Stockholm (+ 0,1 procentenheter) och Västra Hisingen i Göteborg (+ 0,2 procentenheter). Den största minskningen under 2011 kan noteras i stadsdelar med en hög ekonomisk utsatthet bland barnfamiljer; Rinkeby-Kista (- 1,9 procentenheter), Farsta ( 1,6 procentenheter) och Spånga-Tensta ( 1,6 procentenheter) i Stockholm och Östra Göteborg (- 2,3 procentenheter) och Angered ( 1,6 procentenheter) i Göteborg.

Kommunbilaga I.

**Andel barn 0 – 17 år i hushåll med låg inkomststandard och/eller försörjningsstöd efter ranking i landets kommuner år 2011.**

ANDEL AV SAMTLIGA BARN I HUSHÅLL MED						
		Varken låg inkomststandard eller försörjningsstöd	Enbart låg inkomststandard	Enbart försörjningsstöd	Både låg inkomststandard och försörjningsstöd	Totalt antal barn i ekonomiskt utsatta hushåll
Ranking	Kommun	%	%	%	%	%
1	Lomma	96,9	2,1	0,8	0,2	3,1
2	Täby	96,3	2,7	0,6	0,3	3,7
3	Kungsbacka	96,0	2,0	1,7	0,3	4,0
4	Vallentuna	95,7	2,3	1,4	0,6	4,3
5	Öckerö	95,6	1,9	2,2	0,3	4,4
6	Knivsta	95,6	2,2	1,7	0,6	4,4
7	Danderyd	95,5	3,7	0,6	0,3	4,5
8	Ekerö	95,4	3,1	1,3	0,3	4,6
9	Häbo	95,2	2,1	2,3	0,4	4,8
10	Härryda	95,2	2,7	1,6	0,5	4,8
11	Nykvarn	95,2	2,1	1,9	0,7	4,8
12	Lerum	95,2	1,8	2,6	0,5	4,8
13	Mörbylånga	95,1	2,9	1,3	0,6	4,9
14	Hammarö	94,9	2,1	2,3	0,7	5,1
15	Vaxholm	94,9	3,8	1,2	0,2	5,1
16	Trosa	94,8	2,5	2,4	0,4	5,2
17	Bollebygd	94,7	1,6	3,5	0,3	5,3
18	Mölnadal	94,6	2,3	2,2	0,8	5,4
19	Kävlinge	94,4	3,5	1,6	0,5	5,6
20	Partille	94,4	2,9	1,8	1,0	5,6
21	Mullsjö	94,4	2,7	2,3	0,6	5,6
22	Österåker	94,3	3,4	1,7	0,7	5,7
23	Varberg	94,1	3,0	2,4	0,5	5,9
24	Kungälv	93,9	3,0	2,6	0,5	6,1
25	Laxå	93,9	5,3	0,8	0,0	6,1
26	Häbo	93,9	2,7	2,7	0,8	6,1
27	Värmdö	93,8	3,7	1,8	0,7	6,2
28	Piteå	93,8	2,0	3,3	0,9	6,2
29	Ale	93,7	2,6	2,5	1,1	6,3
30	Stenungsund	93,7	2,7	2,2	1,3	6,3
31	Vellinge	93,7	5,6	0,4	0,2	6,3

Forts.

ANDEL AV SAMTLIGA BARN I HUSHÅLL MED						
		Varken låg inkomst- standard eller försörj- ningsstöd	Enbart låg inkomst- standard	Enbart försörjnings- stöd	Både låg inkomst- standard och försörjnings- stöd	Totalt antal barn i ekonomiskt utsatta hushåll
Ranking	Kommun	%	%	%	%	%
32	Kiruna	93,6	3,1	2,3	1,0	6,4
33	Söderköping	93,6	3,1	2,6	0,7	6,4
34	Nacka	93,5	4,2	1,7	0,6	6,5
35	Lidingö	93,5	4,7	0,9	0,9	6,5
36	Tyresö	93,5	3,7	2,4	0,4	6,5
37	Orust	93,5	3,2	2,5	0,9	6,5
38	Lekeberg	93,4	4,0	1,3	1,2	6,6
39	Lidköping	93,4	3,1	2,6	0,9	6,6
40	Grästorps	93,4	2,8	1,8	2,1	6,6
41	Karlsborg	93,3	3,3	2,6	0,8	6,7
42	Oskarshamn	93,3	2,2	2,8	1,7	6,7
43	Tjörn	93,2	3,2	2,6	1,0	6,8
44	Gällivare	93,1	2,5	3,5	0,9	6,9
45	Ängelholm	93,0	3,9	2,1	1,0	7,0
46	Svedala	93,0	5,1	1,4	0,5	7,0
47	Värnamo	92,9	1,8	3,7	1,6	7,1
48	Säter	92,9	3,4	2,5	1,3	7,1
49	Sollentuna	92,8	4,6	1,8	0,8	7,2
50	Staffanstorps	92,8	4,4	1,9	0,9	7,2
51	Höganäs	92,7	4,6	2,1	0,6	7,3
52	Älmhult	92,7	2,7	2,9	1,7	7,3
53	Vännäs	92,5	3,4	2,5	1,7	7,5
54	Salem	92,4	3,5	3,2	1,0	7,6
55	Mönsterås	92,4	6,9	0,4	0,3	7,6
56	Umeå	92,3	2,6	3,5	1,6	7,7
57	Östhammar	92,3	3,3	3,3	1,1	7,7
58	Pajala	92,3	3,9	2,7	1,0	7,7
59	Vadstena	92,3	2,5	3,8	1,4	7,7
60	Östersund	92,1	3,1	3,7	1,1	7,9
61	Örnsköldsvik	92,1	2,9	3,3	1,8	7,9
62	Ystad	92,1	4,2	2,1	1,6	7,9
63	Skövde	92,0	3,5	2,6	1,8	8,0
64	Ljungby	91,9	3,4	3,0	1,7	8,1
65	Hjo	91,8	3,8	4,0	0,4	8,2

Forts.

ANDEL AV SAMTLIGA BARN I HUSHÅLL MED						
		Varken låg inkomst- standard eller försörj- ningsstöd	Enbart låg inkomst- standard	Enbart försörjnings- stöd	Både låg inkomst- standard och försörjnings- stöd	Totalt antal barn i ekonomiskt utsatta hushåll
Ranking	Kommun	%	%	%	%	%
66	Skellefteå	91,8	2,2	4,4	1,6	8,2
67	Storuman	91,8	3,4	3,9	0,8	8,2
68	Vetlanda	91,8	2,5	3,2	2,5	8,2
69	Halmstad	91,8	4,0	2,3	1,9	8,2
70	Askersund	91,8	3,6	3,0	1,6	8,2
71	Alingsås	91,8	3,3	2,9	2,0	8,2
72	Höör	91,8	4,6	2,8	0,9	8,2
73	Leksand	91,7	3,5	3,8	0,9	8,3
74	Eksjö	91,7	2,7	4,3	1,2	8,3
75	Krokom	91,7	3,9	3,5	0,9	8,3
76	Luleå	91,7	3,1	4,0	1,3	8,3
77	Mora	91,7	4,6	2,9	0,8	8,3
78	Arjeplog	91,7	7,5	0,8	0,0	8,3
79	Åtvidaberg	91,6	3,1	3,0	2,3	8,4
80	Olofström	91,6	4,7	1,7	2,1	8,4
81	Vaggeryd	91,5	2,0	4,5	1,9	8,5
82	Mark	91,4	3,9	3,3	1,4	8,6
83	Oxelösund	91,4	3,4	3,7	1,5	8,6
84	Mariestad	91,4	3,6	3,3	1,8	8,6
85	Solna	91,3	7,2	1,0	0,5	8,7
86	Gnosjö	91,3	2,2	5,3	1,1	8,7
87	Robertsfors	91,2	2,6	4,4	1,8	8,8
88	Kumla	91,1	2,4	4,3	2,3	8,9
89	Gagnef	91,0	4,2	3,6	1,3	9,0
90	Götene	90,9	3,8	3,0	2,3	9,1
91	Vindeln	90,8	5,7	2,5	1,0	9,2
92	Värgårda	90,8	2,5	4,0	2,7	9,2
93	Nordmaling	90,8	3,1	4,0	2,2	9,2
94	Enköping	90,7	4,0	3,6	1,7	9,3
95	Jönköping	90,7	2,6	5,1	1,6	9,3
96	Nyköping	90,6	3,4	4,0	2,0	9,4
97	Emmaboda	90,6	4,5	2,0	2,9	9,4
98	Vara	90,6	5,2	2,9	1,3	9,4
99	Kalix	90,5	4,2	3,8	1,6	9,5

Forts.

ANDEL AV SAMTLIGA BARN I HUSHÅLL MED						
		Varken låg inkomst- standard eller försörj- ningsstöd	Enbart låg inkomst- standard	Enbart försörjnings- stöd	Både låg inkomst- standard och försörjnings- stöd	Totalt antal barn i ekonomiskt utsatta hushåll
Ranking	Kommun	%	%	%	%	%
100	Norsjö	90,5	3,4	4,6	1,5	9,5
101	Sölvesborg	90,5	3,7	4,6	1,2	9,5
102	Falkenberg	90,4	3,8	4,5	1,3	9,6
103	Mjölby	90,4	2,1	5,0	2,4	9,6
104	Laholm	90,4	3,3	4,6	1,7	9,6
105	Tranemo	90,4	3,2	4,8	1,6	9,6
106	Båstad	90,3	6,3	2,6	0,8	9,7
107	Norrälje	90,2	5,3	2,5	1,9	9,8
108	Sjöbo	90,1	6,9	1,9	1,1	9,9
109	Sotenäs	90,1	6,3	3,1	0,5	9,9
110	Herrljunga	90,1	2,8	5,0	2,1	9,9
111	Karlshamn	90,1	4,6	2,6	2,7	9,9
112	Forshaga	90,0	5,4	2,9	1,7	10,0
113	Gislaved	89,9	2,9	5,2	2,0	10,1
114	Kalmar	89,9	3,3	5,3	1,5	10,1
115	Sunne	89,9	6,8	2,4	0,9	10,1
116	Skara	89,8	4,2	3,8	2,2	10,2
117	Vansbro	89,8	8,9	0,9	0,4	10,2
118	Tidaholm	89,7	5,0	3,4	1,9	10,3
119	Gnesta	89,7	4,4	4,8	1,2	10,3
120	Rättvik	89,7	4,0	5,2	1,1	10,3
121	Lund	89,6	5,7	3,6	1,1	10,4
122	Ulricehamn	89,6	3,9	3,9	2,6	10,4
123	Upplands-Väsby	89,5	5,8	3,4	1,3	10,5
124	Nybro	89,5	5,7	3,0	1,7	10,5
125	Hylte	89,5	4,1	4,6	1,8	10,5
126	Surahammar	89,5	3,7	4,2	2,6	10,5
127	Skurup	89,5	6,0	3,2	1,3	10,5
128	Tingsryd	89,5	5,0	3,4	2,0	10,5
129	Boxholm	89,4	2,5	5,3	2,8	10,6
130	Strängnäs	89,4	3,3	6,1	1,1	10,6
131	Kungsör	89,4	5,1	3,7	1,8	10,6
132	Bromölla	89,4	4,0	4,4	2,2	10,6
133	Svalöv	89,4	5,1	3,7	1,8	10,6

Forts.

ANDEL AV SAMTLIGA BARN I HUSHÅLL MED						
Ranking	Kommun	Varken låg inkomst- standard eller försörj- ningsstöd	Enbart låg inkomst- standard	Enbart försörjnings- stöd	Både låg inkomst- standard och försörjnings- stöd	Totalt antal barn i ekonomiskt utsatta hushåll
		%	%	%	%	%
134	Upplands-Bro	89,3	5,2	2,7	2,8	10,7
135	Uppsala	89,3	4,3	5,0	1,5	10,7
136	Sundsvall	89,3	3,4	4,7	2,6	10,7
137	Motala	89,3	4,6	3,0	3,1	10,7
138	Kinda	89,3	3,2	5,8	1,7	10,7
139	Ronneby	89,2	4,5	3,3	3,0	10,8
140	Vänersborg	89,2	4,1	4,1	2,6	10,8
141	Västervik	89,2	3,1	5,7	2,0	10,8
142	Åre	89,2	6,8	3,4	0,6	10,8
143	Hässleholm	89,2	6,5	2,2	2,1	10,8
144	Falun	89,2	2,5	6,8	1,5	10,8
145	Lysekil	89,1	4,1	4,9	1,9	10,9
146	Järfälla	89,1	4,7	4,2	2,0	10,9
147	Jokkmokk	89,1	6,5	2,4	1,9	10,9
148	Hedemora	89,0	5,3	3,4	2,2	11,0
149	Karlstad	88,9	4,7	3,9	2,4	11,1
150	Färgelanda	88,9	11,1	0,0	0,0	11,1
151	Avesta	88,8	3,3	4,2	3,6	11,2
152	Tibro	88,8	4,6	4,6	2,0	11,2
153	Eslöv	88,8	5,1	4,7	1,4	11,2
154	Karlskrona	88,7	3,6	5,5	2,2	11,3
155	Boden	88,7	4,8	4,3	2,2	11,3
156	Skinnskatteberg	88,6	4,2	5,5	1,8	11,4
157	Ånge	88,6	5,1	3,5	2,8	11,4
158	Östra Göinge	88,6	6,1	2,9	2,4	11,4
159	Smedjebacken	88,6	2,8	6,4	2,2	11,4
160	Svenljunga	88,6	3,8	5,7	1,9	11,4
161	Munkfors	88,5	10,1	0,6	0,7	11,5
162	Simrishamn	88,5	6,7	3,5	1,3	11,5
163	Huddinge	88,5	6,9	2,4	2,1	11,5
164	Heby	88,5	3,8	6,2	1,4	11,5
165	Torsås	88,4	4,8	5,0	1,8	11,6
166	Uddevalla	88,4	5,6	3,4	2,6	11,6
167	Haninge	88,4	6,4	3,2	2,0	11,6

Forts.

ANDEL AV SAMTLIGA BARN I HUSHÅLL MED						
Ranking	Kommun	Varken låg inkomst- standard eller försörj- ningsstöd %	Enbart låg inkomst- standard %	Enbart försörjnings- stöd %	Både låg inkomst- standard och försörjnings- stöd %	Totalt antal barn i ekonomiskt utsatta hushåll %
168	Karlskoga	88,4	4,3	4,7	2,6	11,6
169	Aneby	88,3	4,7	5,8	1,2	11,7
170	Växjö	88,3	3,9	2,3	5,5	11,7
171	Älvdalen	88,3	6,7	2,7	2,3	11,7
172	Ydre	88,3	5,0	5,3	1,4	11,7
173	Borgholm	88,3	8,4	2,2	1,1	11,7
174	Uppvidinge	88,2	5,4	3,8	2,5	11,8
175	Hultsfred	88,2	6,2	2,5	3,1	11,8
176	Gotland	88,2	4,8	5,8	1,2	11,8
177	Tranås	88,2	2,9	5,9	3,0	11,8
178	Vimmerby	88,2	3,9	5,0	3,0	11,8
179	Sävsjö	88,2	2,9	6,6	2,4	11,8
180	Ovanåker	88,1	3,9	4,2	3,8	11,9
181	Kramfors	88,1	5,1	4,3	2,5	11,9
182	Älvkarleby	88,1	3,9	5,1	2,9	11,9
183	Härjedalen	87,9	6,2	4,8	1,1	12,1
184	Finspång	87,9	4,4	5,1	2,6	12,1
185	Alvesta	87,9	3,0	3,4	5,8	12,1
186	Borås	87,9	4,9	3,9	3,4	12,1
187	Malå	87,8	3,9	5,4	2,8	12,2
188	Munkedal	87,8	7,3	3,2	1,6	12,2
189	Töreboda	87,8	6,8	2,9	2,5	12,2
190	Kil	87,8	5,7	4,9	1,6	12,2
191	Överkalix	87,8	4,4	4,6	3,3	12,2
192	Sala	87,7	4,0	5,4	2,8	12,3
193	Falköping	87,7	3,9	4,5	3,8	12,3
194	Valdemarsvik	87,7	8,4	2,1	1,8	12,3
195	Härnösand	87,7	4,3	5,4	2,7	12,3
196	Nynäshamn	87,6	5,7	4,7	1,9	12,4
197	Hallsberg	87,6	3,9	5,6	2,9	12,4
198	Osby	87,6	5,7	3,7	3,1	12,4
199	Timrå	87,5	3,0	5,5	4,0	12,5
200	Essunga	87,4	5,4	5,0	2,2	12,6
201	Grums	87,3	12,4	0,3	0,0	12,7

Forts.

ANDEL AV SAMTLIGA BARN I HUSHÅLL MED						
		Varken låg inkomst- standard eller försörj- ningsstöd	Enbart låg inkomst- standard	Enbart försörjnings- stöd	Både låg inkomst- standard och försörjnings- stöd	Totalt antal barn i ekonomiskt utsatta hushåll
Ranking	Kommun	%	%	%	%	%
202	Tanum	87,3	7,7	3,2	1,8	12,7
203	Trelleborg	87,3	6,8	3,4	2,5	12,7
204	Arvidsjaur	87,3	1,8	8,6	2,3	12,7
205	Nässjö	87,1	3,2	6,0	3,7	12,9
206	Klippan	87,1	7,7	3,4	1,8	12,9
207	Dals-Ed	87,0	12,3	0,7	0,0	13,0
208	Ödeshög	87,0	4,7	4,7	3,6	13,0
209	Bollnäs	86,9	4,0	5,9	3,2	13,1
210	Hörby	86,9	5,6	4,9	2,6	13,1
211	Hudiksvall	86,9	3,7	7,0	2,4	13,1
212	Västerås	86,9	3,9	5,2	4,0	13,1
213	Säffle	86,9	8,0	2,9	2,2	13,1
214	Älvsbyn	86,7	4,3	6,8	2,1	13,3
215	Lycksele	86,7	2,9	8,1	2,4	13,3
216	Markaryd	86,6	6,3	3,9	3,2	13,4
217	Arvika	86,6	5,9	5,5	1,9	13,4
218	Kristinehamn	86,5	5,8	4,3	3,4	13,5
219	Nora	86,5	3,9	6,2	3,4	13,5
220	Åmål	86,4	6,7	5,3	1,6	13,6
221	Sollefteå	86,4	5,2	5,8	2,7	13,6
222	Stockholm	86,3	8,0	3,4	2,2	13,7
223	Gävle	86,3	4,2	4,8	4,6	13,7
224	Åsele	86,3	5,6	6,4	1,8	13,7
225	Linköping	86,2	3,6	6,3	3,9	13,8
226	Lessebo	86,2	4,9	5,5	3,4	13,8
227	Sigtuna	86,2	7,0	4,1	2,7	13,8
228	Arboga	86,2	5,0	6,1	2,7	13,8
229	Tierp	86,2	4,2	7,5	2,2	13,8
230	Ludvika	86,1	3,7	6,2	3,9	13,9
231	Degerfors	86,1	4,6	7,2	2,1	13,9
232	Lilla Edet	86,0	4,9	6,6	2,5	14,0
233	Vingåker	86,0	6,4	5,4	2,2	14,0
234	Lindesberg	85,9	3,4	7,1	3,5	14,1
235	Torsby	85,9	9,2	3,0	2,0	14,1



Forts.

ANDEL AV SAMTLIGA BARN I HUSHÅLL MED						
		Varken låg inkomst- standard eller försörj- ningsstöd	Enbart låg inkomst- standard	Enbart försörjnings- stöd	Både låg inkomst- standard och försörjnings- stöd	Totalt antal barn i ekonomiskt utsatta hushåll
Ranking	Kommun	%	%	%	%	%
236	Tomelilla	85,8	7,1	4,9	2,1	14,2
237	Söderhamn	85,7	4,9	7,2	2,2	14,3
238	Hallstahammar	85,7	6,3	4,6	3,3	14,3
239	Ljusdal	85,7	4,4	8,2	1,7	14,3
240	Ragunda	85,6	5,7	5,5	3,1	14,4
241	Berg	85,6	6,3	6,1	2,0	14,4
242	Malung	85,4	6,5	5,8	2,3	14,6
243	Bräcke	85,3	6,2	6,1	2,4	14,7
244	Övertorneå	85,3	6,7	6,3	1,7	14,7
245	Norberg	85,3	5,9	4,1	4,7	14,7
246	Hofors	85,2	3,8	7,4	3,6	14,8
247	Fagersta	85,1	5,5	4,2	5,2	14,9
248	Ljusnarsberg	85,0	8,1	4,3	2,6	15,0
249	Örkelljunga	84,8	7,3	4,8	3,1	15,2
250	Sundbyberg	84,8	8,9	4,2	2,2	15,2
251	Örebro	84,7	5,0	5,6	4,6	15,3
252	Sandviken	84,6	2,7	7,7	4,9	15,4
253	Mellerud	84,4	7,5	4,9	3,2	15,6
254	Vilhelmina	84,2	5,9	8,4	1,5	15,8
255	Kristianstad	84,2	4,9	4,9	6,0	15,8
256	Ockelbo	84,1	4,4	9,2	2,3	15,9
257	Bjurholm	84,1	4,6	6,2	5,1	15,9
258	Hagfors	84,0	7,7	5,7	2,6	16,0
259	Åstorp	83,8	7,4	4,9	3,9	16,2
260	Norrköping	83,7	4,0	7,7	4,6	16,3
261	Strömstad	83,7	13,1	1,9	1,2	16,3
262	Köping	83,6	4,2	5,8	6,4	16,4
263	Botkyrka	83,5	11,2	3,1	2,2	16,5
264	Haparanda	83,2	10,7	4,3	1,9	16,8
265	Nordanstig	83,0	8,0	6,7	2,3	17,0
266	Dorotea	82,8	3,2	7,9	6,1	17,2
267	Orsa	82,8	7,6	4,5	5,1	17,2
268	Bengtstors	82,7	10,0	5,7	1,6	17,3
269	Filipstad	82,7	7,5	6,9	3,0	17,3

Forts.

ANDEL AV SAMTLIGA BARN I HUSHÅLL MED						
		Varken låg inkomst- standard eller försörj- ningsstöd	Enbart låg inkomst- standard	Enbart försörjnings- stöd	Både låg inkomst- standard och försörjnings- stöd	Totalt antal barn i ekonomiskt utsatta hushåll
Ranking	Kommun	%	%	%	%	%
270	Göteborg	82,5	6,4	6,6	4,5	17,5
271	Bjuv	82,3	9,2	4,3	4,2	17,7
272	Trollhättan	82,0	4,8	7,0	6,2	18,0
273	Burlöv	81,8	9,0	5,9	3,3	18,2
274	Helsingborg	81,7	8,2	6,7	3,4	18,3
275	Strömsund	81,3	6,7	5,8	6,1	18,7
276	Storfors	81,2	3,5	4,3	11,0	18,8
277	Gullspång	81,0	6,6	8,2	4,2	19,0
278	Hällefors	80,7	5,2	9,9	4,1	19,3
279	Katrineholm	80,6	3,6	10,7	5,0	19,4
280	Borlänge	79,9	4,0	8,2	7,9	20,1
281	Högsby	79,9	11,9	6,3	1,8	20,1
282	Flen	79,1	6,3	8,2	6,4	20,9
283	Eda	78,7	16,2	2,0	3,1	21,3
284	Eskilstuna	78,2	4,8	10,0	7,0	21,8
285	Perstorp	78,1	9,0	6,0	6,9	21,9
286	Årjäng	77,4	18,6	2,1	1,9	22,6
287	Södertälje	77,3	8,2	8,7	5,8	22,7
288	Landskrona	76,6	9,3	7,9	6,2	23,4
289	Sorsele	75,9	7,2	9,7	7,2	24,1
290	Malmö	68,1	16,2	9,6	6,1	31,9

## Kommunbilaga 2:

**Barnfattigdom i landets kommuner 2010–2011.  
 Barn 0–17 år som lever i hushåll med låg inkomststandard  
 och/eller försörjningsstöd.**

Län/kommun	TOTALT ANTAL BARN		BARN I EKONOMISKT UTSATTA HUSHÅLL			
	2010	2011	2010	2011	2010	2011
	Antal	Antal	Antal	Antal	%	%
<b>Stockholms län</b>	<b>443 761</b>	<b>450 057</b>	<b>53 016</b>	<b>50 936</b>	<b>11,9</b>	<b>11,3</b>
Upplands-Väsby	8 716	8 790	989	919	11,3	10,5
Vallentuna	7 939	8 000	405	341	5,1	4,3
Österåker	9 969	9 861	626	567	6,3	5,7
Värmdö	10 071	10 162	738	632	7,3	6,2
Järfälla	15 114	15 252	1 718	1 664	11,4	10,9
Ekerö	6 812	6 748	362	311	5,3	4,6
Huddinge	24 052	24 333	2 973	2 794	12,4	11,5
Botkyrka	19 911	20 218	3 426	3 330	17,2	16,5
Salem	4 088	4 129	339	315	8,3	7,6
Haninge	17 880	17 920	2 269	2 080	12,7	11,6
Tyresö	10 917	10 863	768	707	7,0	6,5
Upplands-Bro	5 525	5 586	656	595	11,9	10,7
Nykvarn	2 486	2 460	152	118	6,1	4,8
Täby	15 600	15 715	625	578	4,0	3,7
Danderyd	8 181	8 301	364	377	4,4	4,5
Sollentuna	16 467	16 581	1 191	1 198	7,2	7,2
Stockholm	161 711	165 588	23 348	22 613	14,4	13,7
Södertälje	19 138	19 390	4 538	4 401	23,7	22,7
Nacka	22 604	22 886	1 587	1 481	7,0	6,5
Sundbyberg	7 169	7 392	1 076	1 125	15,0	15,2
Solna	10 856	11 273	923	978	8,5	8,7
Lidingö	10 499	10 514	724	681	6,9	6,5
Vaxholm	2 902	2 929	134	150	4,6	5,1
Norrtälje	10 495	10 312	1 075	1 010	10,2	9,8
Sigtuna	9 233	9 460	1 345	1 304	14,6	13,8
Nynäshamn	5 426	5 394	665	667	12,3	12,4

Forts.

	TOTALT ANTAL BARN		BARN I EKONOMISKT UTSATTA HUSHÅLL			
	2010	2011	2010	2011	2010	2011
Län/kommun	Antal	Antal	Antal	Antal	%	%
<b>Uppsala län</b>	<b>69 084</b>	<b>68 998</b>	<b>7 136</b>	<b>6 809</b>	<b>10,3</b>	<b>9,9</b>
Håbo	4 894	4 832	355	295	7,3	6,1
Älvkarleby	1 776	1 767	206	211	11,6	11,9
Knivsta	4 129	4 176	207	185	5,0	4,4
Heby	2 639	2 581	367	297	13,9	11,5
Tierp	3 962	3 926	553	543	14,0	13,8
Uppsala	39 169	39 308	4 268	4 193	10,9	10,7
Enköping	8 365	8 348	826	773	9,9	9,3
Östhammar	4 150	4 060	354	312	8,5	7,7
<b>Södermanlands län</b>	<b>55 373</b>	<b>55 278</b>	<b>8 906</b>	<b>8 738</b>	<b>16,1</b>	<b>15,8</b>
Vingåker	1 781	1 739	221	244	12,4	14,0
Gnesta	2 241	2 184	264	225	11,8	10,3
Nyköping	10 311	10 250	1 067	959	10,3	9,4
Oxelösund	1 904	1 903	178	164	9,3	8,6
Flen	3 167	3 174	651	664	20,6	20,9
Katrineholm	6 536	6 433	1 290	1 245	19,7	19,4
Eskilstuna	19 802	20 010	4 266	4 356	21,5	21,8
Strängnäs	7 081	7 083	800	750	11,3	10,6
Trosa	2 550	2 502	169	131	6,6	5,2
<b>Östergötlands län</b>	<b>86 309</b>	<b>85 647</b>	<b>11 857</b>	<b>11 379</b>	<b>13,7</b>	<b>13,3</b>
Ödeshög	1 030	1 013	116	132	11,3	13,0
Ydre	693	656	75	77	10,8	11,7
Kinda	1 963	1 954	215	210	11,0	10,7
Boxholm	996	993	97	105	9,7	10,6
Åtvidaberg	2 372	2 337	187	197	7,9	8,4
Finspång	3 982	3 949	436	478	10,9	12,1
Valdemarsvik	1 332	1 262	148	155	11,1	12,3
Linköping	29 237	29 263	4 144	4 024	14,2	13,8
Norrköping	26 692	26 543	4 569	4 328	17,1	16,3
Söderköping	2 928	2 918	220	188	7,5	6,4
Motala	8 449	8 247	977	885	11,6	10,7
Vadstena	1 300	1 245	115	96	8,8	7,7
Mjölby	5 335	5 267	558	504	10,5	9,6

Forts.

	TOTALT ANTAL BARN		BARN I EKONOMISKT UTSATTA HUSHÅLL			
	2010	2011	2010	2011	2010	2011
Län/kommun	Antal	Antal	Antal	Antal	%	%
<b>Jönköpings län</b>	<b>70 576</b>	<b>70 166</b>	<b>7 085</b>	<b>6 504</b>	<b>10,0</b>	<b>9,3</b>
Aneby	1 244	1 233	127	144	10,2	11,7
Gnosjö	2 098	2 035	213	177	10,2	8,7
Mullsjö	1 570	1 561	89	88	5,7	5,6
Habo	2 799	2 841	151	135	5,4	4,8
Gislaved	6 405	6 177	688	622	10,7	10,1
Vaggeryd	2 898	2 922	297	247	10,2	8,5
Jönköping	26 162	26 276	2 732	2 445	10,4	9,3
Nässjö	6 073	5 983	757	771	12,5	12,9
Värnamo	6 919	6 851	534	488	7,7	7,1
Sävsjö	2 280	2 256	287	267	12,6	11,8
Vetlanda	5 400	5 359	491	439	9,1	8,2
Eksjö	3 027	3 032	243	251	8,0	8,3
Tranås	3 701	3 640	476	430	12,9	11,8
<b>Kronobergs län</b>	<b>37 107</b>	<b>36 996</b>	<b>4 296</b>	<b>4 051</b>	<b>11,6</b>	<b>10,9</b>
Uppvidinge	1 819	1 781	222	210	12,2	11,8
Lessebo	1 684	1 634	243	225	14,4	13,8
Tingsryd	2 151	2 097	225	220	10,5	10,5
Alvesta	3 878	3 873	493	469	12,7	12,1
Älmhult	3 254	3 285	279	241	8,6	7,3
Markaryd	1 834	1 771	251	237	13,7	13,4
Växjö	17 122	17 238	2 230	2 018	13,0	11,7
Ljungby	5 365	5 317	353	431	6,6	8,1
<b>Kalmar län</b>	<b>43 511</b>	<b>42 822</b>	<b>4 574</b>	<b>4 226</b>	<b>10,5</b>	<b>9,9</b>
Högsby	1 028	1 019	201	205	19,6	20,1
Torsås	1 307	1 242	166	144	12,7	11,6
Mörbylånga	2 868	2 877	167	140	5,8	4,9
Hultsfred	2 361	2 281	291	269	12,3	11,8
Mönsterås	2 431	2 382	185	182	7,6	7,6
Emmaboda	1 577	1 535	160	144	10,1	9,4
Kalmar	11 987	11 936	1 326	1 205	11,1	10,1
Nybro	3 567	3 567	390	373	10,9	10,5
Oskarshamn	5 081	5 037	373	337	7,3	6,7

## Forts.

	TOTALT ANTAL BARN		BARN I EKONOMISKT UTSATTA HUSHÅLL			
	2010	2011	2010	2011	2010	2011
<b>Län/kommun</b>	<b>Antal</b>	<b>Antal</b>	<b>Antal</b>	<b>Antal</b>	<b>%</b>	<b>%</b>
Västervik	6 536	6 332	742	683	11,4	10,8
Vimmerby	3 026	2 936	379	347	12,5	11,8
Borgholm	1 742	1 678	194	197	11,1	11,7
<b>Gotlands län</b>	<b>10 593</b>	<b>10 376</b>	<b>1 314</b>	<b>1 225</b>	<b>12,4</b>	<b>11,8</b>
Gotland	10 593	10 376	1 314	1 225	12,4	11,8
<b>Blekinge län</b>	<b>29 254</b>	<b>28 961</b>	<b>3 134</b>	<b>3 045</b>	<b>10,7</b>	<b>10,5</b>
Olofström	2 290	2 202	240	186	10,5	8,4
Karlskrona	12 870	12 803	1 420	1 443	11,0	11,3
Ronneby	5 205	5 113	600	551	11,5	10,8
Karlshamn	5 742	5 709	558	566	9,7	9,9
Sölvesborg	3 147	3 134	316	299	10,0	9,5
<b>Skåne län</b>	<b>251 929</b>	<b>253 147</b>	<b>43 528</b>	<b>42 582</b>	<b>17,3</b>	<b>16,8</b>
Svalöv	2 956	2 876	333	305	11,3	10,6
Staffanstorps	5 534	5 509	411	399	7,4	7,2
Burlöv	3 729	3 811	696	694	18,7	18,2
Vellinge	7 910	7 860	538	495	6,8	6,3
Östra Göinge	2 709	2 671	336	305	12,4	11,4
Örkelljunga	1 899	1 893	311	288	16,4	15,2
Bjuv	3 353	3 312	579	586	17,3	17,7
Kävlinge	7 142	7 195	412	400	5,8	5,6
Lomma	5 445	5 577	237	173	4,4	3,1
Svedala	4 903	4 822	412	337	8,4	7,0
Skurup	3 307	3 270	379	343	11,5	10,5
Sjöbo	3 531	3 480	400	343	11,3	9,9
Hörby	2 923	2 913	444	382	15,2	13,1
Höör	3 366	3 337	307	275	9,1	8,2
Tomelilla	2 504	2 483	360	353	14,4	14,2
Bromölla	2 472	2 490	251	264	10,2	10,6
Osby	2 548	2 524	328	313	12,9	12,4
Perstorp	1 424	1 483	294	325	20,6	21,9
Klippan	3 309	3 304	450	427	13,6	12,9
Åstorp	3 459	3 450	577	558	16,7	16,2
Båstad	2 429	2 397	243	232	10,0	9,7

**Forts.**

	TOTALT ANTAL BARN		BARN I EKONOMISKT UTSATTA HUSHÅLL			
	2010	2011	2010	2011	2010	2011
<b>Län/kommun</b>	<b>Antal</b>	<b>Antal</b>	<b>Antal</b>	<b>Antal</b>	<b>%</b>	<b>%</b>
Malmö	57 373	58 674	18 764	18 721	32,7	31,9
Lund	20 804	21 035	2 227	2 179	10,7	10,4
Landskrona	8 435	8 607	2 087	2 016	24,7	23,4
Helsingborg	25 650	25 768	4 799	4 717	18,7	18,3
Höganäs	5 190	5 185	381	376	7,3	7,3
Eslöv	7 020	6 987	833	786	11,9	11,2
Ystad	5 005	4 968	379	394	7,6	7,9
Trelleborg	8 680	8 620	1 154	1 097	13,3	12,7
Kristianstad	16 137	16 162	2 611	2 556	16,2	15,8
Simrishamn	3 191	3 071	362	352	11,3	11,5
Ängelholm	7 735	7 660	583	535	7,5	7,0
Hässleholm	9 857	9 753	1 050	1 056	10,7	10,8
<b>Hallands län</b>	<b>63 634</b>	<b>63 301</b>	<b>4 708</b>	<b>4 368</b>	<b>7,4</b>	<b>6,9</b>
Hylte	2 123	2 075	254	217	12,0	10,5
Halmstad	18 001	17 913	1 532	1 468	8,5	8,2
Laholm	4 582	4 508	467	432	10,2	9,6
Falkenberg	8 412	8 325	857	796	10,2	9,6
Varberg	11 938	11 940	737	709	6,2	5,9
Kungsbacka	18 578	18 540	861	746	4,6	4,0
<b>Västra Götalands län</b>	<b>320 271</b>	<b>319 462</b>	<b>39 544</b>	<b>37 740</b>	<b>12,3</b>	<b>11,8</b>
Härryda	9 010	9 041	470	431	5,2	4,8
Partille	8 380	8 408	522	470	6,2	5,6
Öckerö	2 818	2 784	140	123	5,0	4,4
Stenungsund	5 664	5 698	381	357	6,7	6,3
Tjörn	2 876	2 805	244	192	8,5	6,8
Orust	2 786	2 708	203	177	7,3	6,5
Sotenäs	1 480	1 448	156	143	10,5	9,9
Munkedal	2 013	1 988	268	242	13,3	12,2
Tanum	2 217	2 157	282	274	12,7	12,7
Dals-Ed	843	847	136	110	16,1	13,0
Färgelanda	1 304	1 259	168	140	12,9	11,1
Ale	6 435	6 399	476	400	7,4	6,3
Lerum	9 830	9 773	536	473	5,5	4,8

**Forts.**

	TOTALT ANTAL BARN		BARN I EKONOMISKT UTSATTA HUSHÅLL			
	2010	2011	2010	2011	2010	2011
<b>Län/kommun</b>	<b>Antal</b>	<b>Antal</b>	<b>Antal</b>	<b>Antal</b>	<b>%</b>	<b>%</b>
Värgårda	2 440	2 417	266	223	10,9	9,2
Bollebygd	1 904	1 887	114	100	6,0	5,3
Grästorps	1 176	1 113	98	74	8,3	6,6
Essunga	1 111	1 082	151	136	13,6	12,6
Karlsborg	1 158	1 097	97	73	8,4	6,7
Gullspång	845	842	139	160	16,4	19,0
Tranemo	2 415	2 358	208	226	8,6	9,6
Bengtsfors	1 619	1 587	289	274	17,9	17,3
Mellerud	1 640	1 583	308	247	18,8	15,6
Lilla Edet	2 546	2 493	349	348	13,7	14,0
Mark	7 277	7 125	668	611	9,2	8,6
Svenljunga	2 074	2 027	245	232	11,8	11,4
Herrljunga	1 863	1 826	200	181	10,7	9,9
Vara	3 068	3 003	289	282	9,4	9,4
Götene	2 806	2 725	277	247	9,9	9,1
Tibro	2 148	2 135	223	239	10,4	11,2
Töreboda	1 715	1 658	211	202	12,3	12,2
Göteborg	96 821	97 946	17 592	17 099	18,2	17,5
Mölnadal	13 961	13 883	842	749	6,0	5,4
Kungälv	9 071	9 023	616	546	6,8	6,1
Lysekil	2 588	2 516	310	274	12,0	10,9
Uddevalla	10 570	10 509	1 269	1 219	12,0	11,6
Strömstad	2 175	2 238	327	365	15,0	16,3
Vänersborg	7 665	7 595	846	819	11,0	10,8
Trollhättan	11 697	11 609	2 108	2 085	18,0	18,0
Alingsås	8 024	8 017	678	658	8,4	8,2
Borås	20 861	20 924	2 700	2 537	12,9	12,1
Ulricehamn	4 673	4 674	510	488	10,9	10,4
Åmål	2 282	2 220	327	302	14,3	13,6
Mariestad	4 469	4 356	419	376	9,4	8,6
Lidköping	7 695	7 573	466	500	6,1	6,6
Skara	3 658	3 561	373	364	10,2	10,2
Skövde	10 022	10 048	831	799	8,3	8,0
Hjo	1 714	1 680	137	137	8,0	8,2
Tidaholm	2 440	2 391	293	246	12,0	10,3
Falköping	6 424	6 426	786	789	12,2	12,3



## Forts.

	TOTALT ANTAL BARN		BARN I EKONOMISKT UTSATTA HUSHÅLL			
	2010	2011	2010	2011	2010	2011
Län/kommun	Antal	Antal	Antal	Antal	%	%
<b>Värmlands län</b>	<b>51 134</b>	<b>50 316</b>	<b>6 796</b>	<b>6 335</b>	<b>13,3</b>	<b>12,6</b>
Kil	2 476	2 450	321	299	13,0	12,2
Eda	1 516	1 504	349	320	23,0	21,3
Torsby	2 095	2 064	356	292	17,0	14,1
Storfors	816	771	163	145	20,0	18,8
Hammarö	3 578	3 523	169	179	4,7	5,1
Munkfors	638	602	98	69	15,4	11,5
Forshaga	2 423	2 366	254	236	10,5	10,0
Grums	1 652	1 587	255	201	15,4	12,7
Årjäng	1 927	1 898	434	428	22,5	22,6
Sunne	2 530	2 435	270	247	10,7	10,1
Karlstad	15 668	15 752	1 817	1 747	11,6	11,1
Kristinehamn	4 304	4 155	596	560	13,8	13,5
Filipstad	1 782	1 753	335	304	18,8	17,3
Hagfors	2 013	1 956	308	313	15,3	16,0
Arvika	4 801	4 699	676	629	14,1	13,4
Säffle	2 915	2 801	395	368	13,6	13,1
<b>Örebro län</b>	<b>56 376</b>	<b>56 421</b>	<b>7 908</b>	<b>7 588</b>	<b>14,0</b>	<b>13,4</b>
Lekeberg	1 546	1 570	86	103	5,6	6,6
Laxå	960	919	93	56	9,7	6,1
Hallsberg	3 095	3 073	364	381	11,8	12,4
Degerfors	1 770	1 706	235	237	13,3	13,9
Hällefors	1 218	1 183	249	228	20,4	19,3
Ljusnarsberg	794	779	141	117	17,8	15,0
Örebro	28 067	28 384	4 469	4 333	15,9	15,3
Kumla	4 725	4 756	479	423	10,1	8,9
Askersund	2 070	1 999	163	164	7,9	8,2
Karlskoga	5 550	5 547	626	644	11,3	11,6
Nora	2 099	2 068	292	279	13,9	13,5
Lindesberg	4 482	4 437	711	625	15,9	14,1

## Forts.

	TOTALT ANTAL BARN		BARN I EKONOMISKT UTSATTA HUSHÅLL			
	2010	2011	2010	2011	2010	2011
Län/kommun	Antal	Antal	Antal	Antal	%	%
<b>Västmanlands län</b>	<b>50 325</b>	<b>50 032</b>	<b>7 143</b>	<b>6 693</b>	<b>14,2</b>	<b>13,4</b>
Skinnskatteberg	741	703	110	80	14,8	11,4
Surahammar	1 956	1 900	210	199	10,7	10,5
Kungsör	1 639	1 623	183	172	11,2	10,6
Hallstahammar	3 032	2 999	392	429	12,9	14,3
Norberg	1 073	1 051	178	155	16,6	14,7
Västerås	28 124	28 037	3 915	3 680	13,9	13,1
Sala	4 140	4 130	555	506	13,4	12,3
Fagersta	2 288	2 343	353	350	15,4	14,9
Köping	4 766	4 700	870	771	18,3	16,4
Arboga	2 566	2 546	377	351	14,7	13,8
<b>Dalarnas län</b>	<b>53 061</b>	<b>52 464</b>	<b>6 977</b>	<b>6 651</b>	<b>13,1</b>	<b>12,7</b>
Vansbro	1 280	1 271	137	130	10,7	10,2
Malung	1 918	1 843	289	269	15,1	14,6
Gagnef	2 182	2 166	215	196	9,9	9,0
Leksand	2 869	2 797	233	231	8,1	8,3
Rättvik	1 827	1 827	229	189	12,5	10,3
Orsa	1 272	1 236	211	213	16,6	17,2
Älvdalen	1 312	1 321	162	155	12,3	11,7
Smedjebacken	1 918	1 880	222	215	11,6	11,4
Mora	3 730	3 693	335	307	9,0	8,3
Falun	11 359	11 216	1 322	1 215	11,6	10,8
Borlänge	10 111	10 150	2 038	2 039	20,2	20,1
Säter	2 080	2 077	132	148	6,3	7,1
Hedemora	2 798	2 748	315	301	11,3	11,0
Avesta	3 766	3 688	439	412	11,7	11,2
Ludvika	4 639	4 551	698	631	15,0	13,9
<b>Gävleborgs län</b>	<b>52 372</b>	<b>51 736</b>	<b>7 544</b>	<b>7 243</b>	<b>14,4</b>	<b>14,0</b>
Ockelbo	1 052	1 027	170	163	16,2	15,9
Hofors	1 790	1 705	289	252	16,1	14,8
Ovanåker	2 085	2 062	263	245	12,6	11,9
Nordanstig	1 822	1 793	347	305	19,0	17,0
Ljusdal	3 505	3 471	510	497	14,6	14,3
Gävle	18 598	18 516	2 612	2 537	14,0	13,7

Forts.

	TOTALT ANTAL BARN		BARN I EKONOMISKT UTSATTA HUSHÅLL			
	2010	2011	2010	2011	2010	2011
Län/kommun	Antal	Antal	Antal	Antal	%	%
Sandviken	7 005	6 937	1 050	1 067	15,0	15,4
Söderhamn	4 519	4 337	686	619	15,2	14,3
Bollnäs	4 881	4 829	660	632	13,5	13,1
Hudiksvall	7 115	7 059	957	926	13,5	13,1
<b>Västernorrlands län</b>	<b>46 720</b>	<b>46 382</b>	<b>5 219</b>	<b>4 954</b>	<b>11,2</b>	<b>10,7</b>
Ånge	1 815	1 722	241	196	13,3	11,4
Timrå	3 827	3 812	453	476	11,8	12,5
Härnösand	4 629	4 580	560	565	12,1	12,3
Sundsvall	18 896	18 935	2 194	2 021	11,6	10,7
Kramfors	3 152	3 084	373	367	11,8	11,9
Sollefteå	3 575	3 533	486	482	13,6	13,6
Örnsköldsvik	10 826	10 716	912	847	8,4	7,9
<b>Jämtlands län</b>	<b>24 219</b>	<b>23 941</b>	<b>2 623</b>	<b>2 488</b>	<b>10,8</b>	<b>10,4</b>
Ragunda	983	940	112	135	11,4	14,4
Bräcke	1 305	1 233	200	181	15,3	14,7
Krokom	3 391	3 379	300	280	8,8	8,3
Strömsund	2 083	2 079	362	388	17,4	18,7
Åre	2 075	2 052	215	222	10,4	10,8
Berg	1 356	1 332	200	192	14,7	14,4
Härjedalen	1 714	1 676	220	202	12,8	12,1
Östersund	11 312	11 250	1 014	888	9,0	7,9
<b>Västerbottens län</b>	<b>50 305</b>	<b>49 941</b>	<b>4 650</b>	<b>4 434</b>	<b>9,2</b>	<b>8,9</b>
Nordmaling	1 328	1 310	145	121	10,9	9,2
Bjurholm	467	453	78	72	16,7	15,9
Vindeln	987	988	78	91	7,9	9,2
Robertsfors	1 359	1 333	126	117	9,3	8,8
Norsjö	814	798	74	76	9,1	9,5
Malå	627	609	74	74	11,8	12,2
Storuman	1 066	1 038	106	85	9,9	8,2
Sorsele	480	486	100	117	20,8	24,1
Dorotea	484	472	86	81	17,8	17,2
Vännäs	1 833	1 836	145	138	7,9	7,5
Vilhelmina	1 452	1 400	255	221	17,6	15,8

**Forts.**

	TOTALT ANTAL BARN		BARN I EKONOMISKT UTSATTA HUSHÅLL			
	2010	2011	2010	2011	2010	2011
<b>Län/kommun</b>	<b>Antal</b>	<b>Antal</b>	<b>Antal</b>	<b>Antal</b>	<b>%</b>	<b>%</b>
Åsele	526	502	69	69	13,1	13,7
Umeå	22 509	22 546	1 808	1 728	8,0	7,7
Lycksele	2 371	2 353	315	314	13,3	13,3
Skellefteå	14 002	13 817	1 193	1 130	8,5	8,2
<b>Norrbottens län</b>	<b>46 157</b>	<b>45 654</b>	<b>4 345</b>	<b>4 056</b>	<b>9,4</b>	<b>8,9</b>
Arvidsjaur	1 136	1 138	146	145	12,9	12,7
Arjeplog	498	481	54	40	10,8	8,3
Jokkmokk	840	806	95	88	11,3	10,9
Övertorneå	534	508	82	62	15,4	12,2
Kalix	3 028	2 984	279	284	9,2	9,5
Övertorneå	857	829	138	122	16,1	14,7
Pajala	1 075	1 052	106	81	9,9	7,7
Gällivare	3 127	3 048	272	210	8,7	6,9
Älvsbyn	1 563	1 538	208	204	13,3	13,3
Luleå	13 949	13 856	1 309	1 151	9,4	8,3
Piteå	7 989	7 924	529	493	6,6	6,2
Boden	5 170	5 157	505	582	9,8	11,3
Haparanda	1 849	1 836	295	309	16,0	16,8
Kiruna	4 542	4 497	327	286	7,2	6,4

Stadsdelsbilaga I.

**Andel barn 0–17 år i ekonomiskt utsatta hushåll per stadsdel i landets tre storstäder år 1991, 1997, 2000, 2005, 2010 och 2011. I procent av samtliga barn. Äldre stadsdelsindelning, Stockholm och Göteborg.**

STADSDEL	1991	1997	2000	2005	2010	2011
	%	%	%	%	%	%
<b>Stockholm</b>	<b>21,0</b>	<b>28,8</b>	<b>22,0</b>	<b>18,1</b>	<b>14,4</b>	<b>13,7</b>
Kista	28,6	48,3	40,4	33,3	27,6	26,7
Rinkeby	52,1	80,7	69,0	56,7	54,4	51,6
Spånga-Tensta	33,5	48,8	42,3	33,0	27,5	25,9
Hässelby-Vällingby	12,5	18,4	14,4	15,6	15,9	15,5
Bromma	9,9	12,2	7,7	8,3	5,9	5,3
Kungsholmen	19,6	19,7	12,4	9,3	6,1	5,7
Norrmalm	21,0	20,5	12,8	10,4	7,1	6,8
Östermalm	16,8	19,0	13,1	10,6	9,1	8,9
Maria-Gamla stan	19,7	21,8	13,5	11,1	7,4	7,1
Katarina-Sofia	19,1	21,8	12,0	10,3	6,0	5,4
Enskede-Årsta	18,9	25,1	19,1	14,5	9,3	8,5
Skarpnäck	24,2	28,5	20,6	19,2	13,7	13,0
Farsta	20,4	29,2	21,4	19,0	15,8	14,1
Vantör	24,7	37,2	30,2	29,1	25,7	24,3
Älvsjö	11,6	16,2	11,4	9,3	6,2	6,4
Liljeholmen	21,4	28,1	21,2	11,9	9,2	8,1
Hägersten	16,2	20,2	13,5	10,5	6,8	6,8
Skärholmen	22,9	45,7	37,3	31,5	28,7	28,1
<b>Göteborg</b>	<b>20,4</b>	<b>32,2</b>	<b>25,7</b>	<b>20,0</b>	<b>18,2</b>	<b>17,5</b>
Gunnared	31,7	54,0	50,3	41,5	39,7	38,4
Lärjedalen	34,0	61,7	55,9	45,6	40,1	38,1
Kortedala	22,9	38,4	28,4	21,1	23,4	21,7
Bergsjön	41,4	72,0	67,9	60,4	58,3	55,7
Härlanda	14,8	20,1	13,7	11,1	8,0	8,5
Örgryte	15,8	18,6	11,7	9,5	9,4	8,3
Centrum	18,5	24,4	16,6	13,9	10,8	10,8
Linnestaden	19,8	24,7	17,9	12,2	8,4	8,0
Majorna	23,6	29,6	20,6	14,7	12,1	10,5
Högsbo	19,5	33,9	23,1	18,7	14,5	13,1
Älvsborg	6,7	7,9	5,1	4,4	2,8	2,5
Frölunda	31,0	45,5	38,0	33,8	32,9	31,0

STADSDEL	1991	1997	2000	2005	2010	2011
Askim	6,5	12,6	7,6	5,2	3,3	3,4
Tynnered	15,3	25,0	21,8	18,3	17,7	17,0
Styrsö	10,9	16,1	13,1	10,6	6,4	6,8
Torslanda	7,2	10,4	5,1	3,4	1,7	1,5
Biskopsgård	31,8	54,1	45,2	34,1	34,2	35,0
Lundby	24,8	35,3	23,9	16,9	13,3	12,9
Tuve-Säve	11,5	22,9	16,7	11,1	10,1	9,9
Backa	17,1	29,5	23,8	16,6	16,7	16,2
Kärra-Rödbo	7,9	17,2	9,6	5,9	3,5	3,4

<b>Malmö</b>	<b>25,3</b>	<b>39,3</b>	<b>35,4</b>	<b>31,6</b>	<b>32,7</b>	<b>31,9</b>
Centrum	29,4	38,6	31,7	27,5	27,3	25,6
Södra innerstan	46,0	67,2	63,1	55,3	47,2	44,8
Västra innerstan	15,3	17,7	12,8	13,2	15,5	14,2
Limham-Bunkeflo	6,9	10,9	6,4	7,5	12,3	11,6
Hyllie	29,8	44,3	36,6	32,5	37,8	38,0
Fosie	25,9	43,4	40,9	40,8	46,1	45,6
Oxie	12,5	20,7	16,7	17,1	24,8	22,6
Rosengård	52,3	80,2	77,2	66,1	62,3	62,5
Husie	8,5	11,7	8,4	7,8	11,4	11,6
Kirseberg	16,7	26,2	23,6	25,5	30,9	29,7

Stadsdelsbilaga 2.

**Barn 0–17 år i ekonomiskt utsatta hushåll per stadsdel i landets tre storstäder efter föräldrars bakgrund år 2011. I procent av samtliga barn. Äldre stadsdelsindelning, Stockholm och Göteborg.**

Stadsdel	Totalt antal barn	Andel barn med utländsk bakgrund	ANDEL BARN I EKONOMISKT UTSATTA HUSHÅLL		DIFFERENS SVENSK/UTLÄNDSK
			– svensk bakgrund	– utländsk bakgrund	
	%	%	%	%	%
<b>Stockholm</b>	<b>165 588</b>	<b>40,7</b>	<b>5,0</b>	<b>26,3</b>	<b>21,3</b>
Kista	6 261	88,5	18,2	27,8	9,6
Rinkeby	5 071	95,5	56,1	51,4	-4,8
Spånga-Tensta	10 462	65,0	4,5	37,4	32,9
Hässelby-Vällingby	15 507	48,0	4,9	27,1	22,2
Bromma	14 836	22,2	2,8	14,3	11,5
Kungsholmen	8 442	24,8	4,2	10,3	6,1
Norrmalm	10 319	26,2	4,5	13,3	8,8
Östermalm	9 397	23,5	6,1	17,8	11,6
Maria-Gamla stan	9 314	22,4	5,4	13,1	7,7
Katarina-Sofia	9 634	21,8	4,1	10,2	6,0
Enskede-Årsta	10 217	32,7	3,8	18,3	14,5
Skarpnäck	9 005	36,4	5,9	25,6	19,7
Farsta	10 333	41,7	6,9	24,3	17,4
Vantör	8 099	60,8	8,7	34,4	25,7
Älvsjö	6 330	25,3	3,2	15,7	12,5
Liljeholmen	7 554	28,9	4,1	17,9	13,9
Hägersten	6 733	27,5	3,8	14,7	10,9
Skärholmen	8 074	83,7	13,0	31,0	18,1
<b>Göteborg</b>	<b>97 946</b>	<b>42,9</b>	<b>5,8</b>	<b>33,0</b>	<b>27,3</b>
Gunnared	5 849	87,6	22,8	40,6	17,8
Lärjedalen	7 320	77,5	7,7	47,0	39,3
Kortedala	5 161	54,4	8,8	32,5	23,7
Bergsjön	4 147	91,8	46,4	56,5	10,0
Härlanda	3 535	24,7	4,6	20,3	15,7
Örgryte	5 204	25,4	5,1	17,4	12,3
Centrum	5 968	29,8	6,3	21,3	15,1
Linnestaden	4 532	24,4	5,1	16,7	11,6
Majorna	4 735	23,2	7,8	19,3	11,4
Högsbo	2 496	37,1	7,6	22,2	14,6

Stadsdel			ANDEL BARN I EKONOMISKT UTSATTA HUSHÅLL		DIFFERENS SVENSK/UTLÄNSK
	Totalt antal barn	Andel barn med utländsk bakgrund	- svensk bakgrund	- utländsk bakgrund	
	%	%	%	%	%
Älvsborg	4 700	15,8	1,6	7,2	5,5
Frölunda	1 979	62,2	14,4	41,1	26,7
Askim	5 993	18,2	2,2	9,1	6,9
Tynnered	6 472	41,8	6,2	32,2	26,0
Styrsö	959	8,2	4,7	30,4	25,7
Torslanda	7 046	11,3	1,1	4,4	3,3
Biskopsgården	5 411	75,7	18,0	40,4	22,4
Lundby	6 228	41,4	6,3	22,1	15,8
Tuve-Säve	2 381	34,9	5,8	17,6	11,8
Backa	4 774	54,6	7,1	23,8	16,8
Kärra-Rödbo	2 962	24,5	1,9	7,9	5,9
<b>Malmö</b>	<b>58 674</b>	<b>58,2</b>	<b>9,9</b>	<b>47,7</b>	<b>37,8</b>
Centrum	6 230	48,6	11,8	40,2	28,4
Södra innerstan	5 122	70,0	20,0	55,4	35,4
Västra innerstan	4 358	29,7	8,4	27,9	19,5
Limhamn-Bunkeflo	10 237	27,2	4,1	31,6	27,5
Hyllie	6 001	70,0	13,9	48,3	34,3
Fosie	9 234	82,4	25,0	50,0	25,0
Oxie	3 002	46,3	7,1	40,7	33,6
Rosengård	7 028	96,6	47,9	63,0	15,0
Husie	4 361	41,1	5,5	20,3	14,8
Kirseberg	2 890	54,9	9,3	46,5	37,3



Stadsdelsbilaga 3.

**Barn 0–17 år i ekonomiskt utsatta hushåll per stadsdel i landets tre storstäder 1991, 2001, 2010 och 2011. I procent av samtliga barn. Ny stadsdelsindelning för Stockholm och Göteborg.**

Stadsdel	PROCENT				DIFFERENS			
	1991	2001	2010	2011	91/01	01/10	10/11	91/11
<b>Stockholm</b>	<b>19,8</b>	<b>18,8</b>	<b>14,4</b>	<b>13,7</b>	<b>-0,9</b>	<b>-4,4</b>	<b>-0,8</b>	<b>-6,1</b>
Rinkeby-Kista	30,3	59,4	39,7	37,8	29,0	-19,7	-1,9	7,5
Spånga-Tensta	32,3	38,4	27,5	25,9	6,1	-10,9	-1,5	-6,4
Hässelby-Vällingby	12,1	13,1	15,9	15,5	1,0	2,7	-0,3	3,4
Bromma	9,7	7,3	5,9	5,3	-2,3	-1,4	-0,6	-4,3
Kungsholmen	19,0	11,2	6,1	5,7	-7,8	-5,2	-0,4	-13,3
Norrmalm	19,2	11,9	7,1	6,8	-7,3	-4,8	-0,2	-12,3
Östermalm	16,1	12,4	9,1	8,9	-3,7	-3,3	-0,2	-7,2
Södermalm	18,5	11,7	6,7	6,2	-6,8	-5,0	-0,4	-12,3
Enskede-Årsta-Vantör	21,0	21,1	16,6	15,5	0,1	-4,5	-1,1	-5,5
Skarpnäck	23,2	18,7	13,7	13,0	-4,6	-5,0	-0,6	-10,2
Farsta	20,0	19,0	15,8	14,1	-1,0	-3,3	-1,6	-5,9
Älvsjö	11,3	9,8	6,2	6,3	-1,5	-3,6	0,1	-4,9
Hägersten-Liljeholmen	17,7	14,3	8,1	7,5	-3,4	-6,2	-0,6	-10,2
Skärholmen	21,0	32,1	28,7	28,1	11,0	-3,3	-0,6	7,0
<b>Göteborg</b>	<b>20,0</b>	<b>23,0</b>	<b>18,2</b>	<b>17,5</b>	<b>3,0</b>	<b>-4,8</b>	<b>-0,7</b>	<b>-2,5</b>
Angered	24,4	50,0	39,9	38,3	25,6	-10,1	-1,7	13,8
Östra Göteborg	31,2	42,0	39,1	36,8	10,8	-2,9	-2,3	5,7
Örgryte-Härlanda	15,1	11,0	8,8	8,4	-4,1	-2,1	-0,5	-6,8
Centrum	18,0	15,7	10,8	10,8	-2,2	-4,9	-0,1	-7,2
Majorna-Linné	21,3	16,4	10,3	9,3	-5,0	-6,1	-1,0	-12,1
Askim-Frölunda-Högsbo	13,1	15,4	11,3	10,9	2,4	-4,1	-0,4	-2,1
Västra Göteborg	12,3	13,6	11,0	10,6	1,3	-2,6	-0,5	-1,7
Västra Hisingen	11,9	5,0	15,8	16,0	-6,9	10,8	0,3	4,1
Lundby	25,6	20,2	13,3	12,9	-5,4	-6,9	-0,5	-12,8
Norra Hisingen	13,4	15,3	11,2	11,0	1,9	-4,0	-0,3	-2,4
<b>Malmö</b>	<b>24,4</b>	<b>33,3</b>	<b>32,7</b>	<b>31,9</b>	<b>8,9</b>	<b>-0,6</b>	<b>-0,8</b>	<b>7,5</b>
Centrum	29,0	27,7	27,3	25,6	-1,3	-0,4	-1,7	-3,3
Södra Innerstaden	47,7	60,1	47,2	44,8	12,4	-13,0	-2,4	-2,9
Västra Innerstaden	15,2	11,6	15,5	14,2	-3,6	3,8	-1,3	-1,0
Limhamn-Bunkeflo	6,7	6,6	12,3	11,6	-0,1	5,8	-0,8	4,9
Hyllie	29,0	33,0	37,8	38,0	4,0	4,8	0,2	9,0

Stadsdel	PROCENT				DIFFERENS			
	1991	2001	2010	2011	91/01	01/10	10/11	91/11
Fosie	24,9	37,7	46,1	45,6	12,8	8,3	-0,4	20,7
Oxie	12,4	15,6	24,8	22,6	3,2	9,3	-2,2	10,2
Rosengård	51,9	73,9	62,3	62,5	22,0	-11,7	0,2	10,5
Husie	8,5	8,9	11,4	11,6	0,3	2,6	0,2	3,1
Kirseberg	16,4	22,4	30,9	29,7	6,0	8,6	-1,2	13,3

**Rädda Barnen kämpar för barns rättigheter. Vi väcker opinion och stöder barn i utsatta situationer i Sverige och i världen.**



**Rädda Barnen**

Rädda Barnen  
107 88 Stockholm  
Besöksadress: Landsvägen 39, Sundbyberg  
Tel: 08-698 90 00  
[kundservice@rb.se](mailto:kundservice@rb.se)  
[www.raddabarnen.se](http://www.raddabarnen.se)

Plusgiro: 902003-3  
Bankgiro: 90-20033